

POINT COMMUN

LE MAG DE L'AGGLO
DE LA ROCHELLE



N°97 · JANVIER 2016 · WWW.AGGLO-LAROCHELLE.FR



**BELLE
ANNÉE
2016 !**

DOSSIER
BEAULIEU 1 SE RÉFAIT
UNE BEAUTE
J'AI TESTÉ POUR VOUS
LE SERVICE YELO LA NUIT



La mer est une force

La Rochelle a été choisie pour accueillir les 12^e Assises de l'économie de la mer les 8 et 9 novembre prochains. Plus de 1 800 participants issus de la communauté maritime internationale sont attendus à ce grand rendez-vous de la croissance bleue. Également terre d'accueil de la Solitaire du Figaro au mois de juillet, La Rochelle aura décidément en 2016 des allures de capitale de la mer !



LaRochelleForceOcean



Suivez-nous sur le web et les réseaux sociaux :

www.agglo-larochelle.fr - www.facebook.com/larochelleagglo

Votre magazine est disponible sur support CD à la Bibliothèque Sonore de La Rochelle : 05 46 34 78 46

Vous ne recevez pas Point Commun ? Contactez-nous au 05 46 30 34 51 ou par mail : communication@agglo-larochelle.fr

Service communication : 6 rue Saint-Michel - CS 41287 - 17086 La Rochelle Cedex 02 - Tél. 05 46 30 34 51 - communication@agglo-larochelle.fr - Directeur de la publication : Jean-François Fontaine - Rédactrice en chef : Valérie Sigogneau - Secrétaire de rédaction : Carine Paillé - Rédacteurs : Maud Parnaudeau, Aline Valdirer, Carol Wilhélem - Création et maquette : RC2C - Photographe : Frédéric Le Lan - Impression : Imprimerie Rochelaise - Point Commun intègre dans sa fabrication une réflexion environnementale et fait appel à un imprimeur certifié - Imprimé sur Eural Premium 100 % recyclé - N° ISSN 1267 - 7094 - Tirage 97 000 exemplaires - Dépôt 1^{er} trimestre 2016.



Jean-François Fontaine

Président de
la Communauté
d'Agglomération
Maire de La Rochelle

Aller de l'avant

« C'est avec le cœur meurtri par les attentats de Paris que nous tournons la page de 2015. S'il nous faut aller de l'avant, n'oublions jamais les valeurs qui doivent sous-tendre l'action publique dans un pays comme le nôtre.

Au sein de notre Agglomération, 2016 verra l'avancement de projets d'envergure à travers, notamment, la concrétisation du parc Atlantech à Lagord où les premiers bâtiments, ceux de la plateforme technologique Tipee et de la Caisse régionale du Crédit Agricole, sont sortis de terre. Mais aussi le début de la requalification de Beaulieu 1, à Puilboreau, présentée dans le dossier de ce Point Commun.

L'année 2016 sera également placée sous le signe de la mer. Nous aurons le plaisir d'accueillir en juillet une étape et l'arrivée de la Solitaire du Figaro. Et en novembre les 12^e Assises de l'Économie de la Mer, le rendez-vous de référence des décideurs et acteurs majeurs du secteur maritime et de la croissance bleue. Une croissance dans laquelle l'Agglomération rochelaise entend jouer un rôle central ces prochaines années.

C'est donc avec des projets et beaucoup de détermination que nous abordons 2016. Une année qui démarre au sein de notre nouvelle grande région, et verra aboutir la création de notre pôle métropolitain avec Niort, Rochefort, Fontenay-le-Comte et le Pays d'Aunis pour peser dans un paysage territorial redessiné.

Que 2016 nous permette de construire ensemble un territoire à la fois innovant, ouvert sur le monde et responsable. Un territoire de respect et de bienveillance où chacun doit pouvoir trouver sa place ».



28

communes composent la Communauté d'Agglomération de La Rochelle

Angoulins-sur-Mer - Aytré - Bourgneuf - Châtelailлон-Plage - Clavette - Croix-Chapeau
Dompierre-sur-Mer - Esnandes - Lagord - La Jarne - La Jarrie - La Rochelle - L'Houmeau - Marsilly
Montroy - Nieul-sur-Mer - Périgny - Puilboreau - Saint-Christophe - Saint-Médard d'Aunis
Saint-Rogatien - Saint-Vivien - Saint-Xandre - Sainte-Soulle - Salles-sur-Mer - Thairé - Vérines - Yves

La musique s'invite dans les communes



12
> 28
NOV.

Festival d'automne

Avec 14 concerts gratuits donnés dans 14 communes, les enseignants du réseau des écoles de musique de l'Agglo ont une nouvelle fois attiré un public nombreux et éclectique. Du gospel aux chansons d'amour, du jazz au chant lyrique en passant par la musique caribéenne, le Festival d'automne a enchanté les oreilles des petits et des grands !

3+4
NOV.

Concert

Des fans comblés

Après quelques jours de résidence à La Sirène, les 2 concerts donnés par la jeune chanteuse Louane début novembre affichaient complets. Pour la plus grande joie d'un public jeune et conquis...



© Pierre Hennequin

C'EST VOTÉ

Aide aux entreprises Les élus, réunis en Conseil communautaire le 29 octobre, ont approuvé la mise en place d'un dispositif d'accompagnement financier à destination des entreprises industrielles ou de service faisant le choix d'investir et de s'implanter sur le territoire et s'engageant à créer au moins 5 emplois en CDI ou à doubler leur effectif sur 2 ans. **Bus** Le même jour, les principes du futur réseau de bus de l'agglomération, définis en concertation avec les habitants, ont été validés. Le nouveau réseau sera mis en service en septembre 2017. **Déchets** Le schéma directeur des déchèteries prévoit de remplacer le dispositif vieillissant par 6 nouvelles déchèteries dont 3 de grande capacité. La première de ces déchèteries nouvelle génération sera implantée à Périgny, sur le secteur des 4 Chevaliers. Elle remplacera à terme celles de Saint-Eloi à La Rochelle, Périgny et Aytré.

9 OCT.
> 9 NOV.

700 personnes ont participé aux réunions publiques de lancement organisées dans le cadre de l'élaboration du futur PLU intercommunal.

+ www.agglo-larochelle.fr/le-plan-local-d-urbanisme-intercommunal

26
NOV.

Mobilité intelligente



L'Agglo primée à Hong Kong !

Ce « smart mobility city award » récompense La Rochelle pour l'expérimentation CityMobil2 de transport urbain avec des véhicules électriques sans chauffeur. Le prix a été décerné par la Fondation Prospective et Innovation lors du colloque international « China international new energy vehicle show » qui se déroulait à Hong Kong du 24 au 26 novembre. Une belle reconnaissance !



N°97 JANVIER 2016

06 ● EN 2 MOTS

Quelques infos en bref

08 ● L'ACTU DE L'AGGLO

**Un nouvel écrin pour les entreprises agro-alimentaires
Un espace «ressources» pour l'Emploi
Agir pour les quartiers prioritaires
Des eaux de qualité à Nieul-sur-Mer**

12 ● ESPRIT D'INITIATIVE

Deux jeunes entreprises prêtes à s'envoler

14 ● LE DOSSIER

**Aujourd'hui vieillissante, la partie historique de la zone commerciale de Beaulieu fait l'objet d'un projet de réaménagement porté par l'Agglo.
Panorama complet.**

20 ● DÉCRYPTAGGLO

Le Programme Local de l'Habitat

22 ● J'AI TESTÉ POUR VOUS

Le service de transport à la demande « Yélo la nuit »

24 ● HISTOIRE COMMUNE

Les vestiges de béton du Mur de l'Atlantique

26 ● UN REGARD SUR NOUS

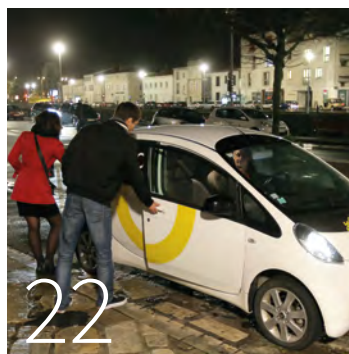
Didier Ridoret, président de l'association Atlantech

28 ● ON SORT

Spectacles, expos, animations... quelques idées de sorties

32 ● PRATIQUE

Des infos pratiques et contacts utiles



Retrouvez  les anciens numéros de Point Commun sur www.agglo-larochelle.fr/pointcommun le prochain numéro en **avril 2016**



Poisson & Traçabilité

Le port de pêche de Chef-de-Baie joue les pionniers dans le domaine du digital. La criée de La Rochelle est l'une des rares de France à délivrer un code spécifique à chaque lot de poisson. L'étiquette issue de ce nouveau logiciel de traçabilité indique l'espèce, la provenance, la date et le mode de pêche. Chez le détaillant, la lecture de ce code permet ainsi de connaître précisément l'origine du poisson.

Marsilly & Épuration

On rase et on reconstruit. Les travaux ont débuté sur le site de Marsilly afin de créer d'ici l'automne 2016 une nouvelle station d'épuration. Elle remplacera l'existante et celle d'Esnandes pour une capacité de 9 600 équivalents-habitants. Cette station disposera des techniques biologiques les plus en pointe dans le traitement des eaux usées. Coût de l'opération : 7 millions d'euros.



Accueil & Verdun

D'ici l'été prochain, les locaux d'accueil de la gare routière de Verdun, à La Rochelle, seront entièrement réhabilités dans le but de créer une véritable Maison de la mobilité. Elle offrira un espace unique d'accueil, d'information et de vente de l'ensemble des services de mobilité offerts par Yélo et Les Mouettes ainsi que les Pass'RocheLais touristiques. Durant les travaux, un espace temporaire d'accueil sera installé sur place.



Vélo & Réparation

Des freins qui crissent, une roue voilée, un dérailleur grippé ? Il en faut plus pour décourager l'Aytrésien Benjamin Lagrange qui a créé Servicycle Rochelais, une activité de réparation de vélo - y compris électrique - à domicile pour les particuliers. Les entreprises peuvent également faire appel à ses services pour gérer leur flotte de vélos.

+ www.servicycle-rochelais.com
+ Tél. : 06 10 18 78 41

Agglo & Démographie

163 122

C'est le nombre d'habitants de la Communauté d'Agglomération de La Rochelle au 1^{er} janvier 2015. La population a ainsi progressé d'un peu plus de 3 000 habitants depuis 2007.



© Jacques Vapillon / SraoCo

Chantier naval & Marsilly

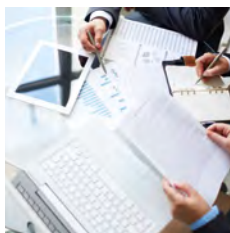
Installé à Marans depuis 2003, le chantier de construction navale Franck Roy a déménagé en décembre dans de nouveaux locaux sur la zone artisanale Les Beauvoirs de Nantilly (à Marsilly). Un nouvel écrin, moderne et parfaitement équipé, où seront construits les voiliers de tradition et bateaux de croisière d'exception, reconnaissables à leur style néo-rétro. Créée il y a 15 ans, l'entreprise emploie aujourd'hui 9 salariés.

+ www.cnfranckroy.com

Banque & Investissement

Rendre plus compétitives les TPE-PME et les entreprises de taille intermédiaire, les aider à se développer et à innover, c'est la mission de la banque publique d'investissement Bpifrance qui ouvrira en avril une antenne à La Rochelle, 32 avenue Einstein aux Minimes. Un choix d'implantation qui ne s'est pas fait au hasard puisque 70 % des entreprises de Charente-Maritime soutenues par Bpifrance en 2014 étaient situées sur le territoire de l'Agglomération rochelaise.

+ www.bpifrance.fr



© Fotolia / pressmaster



Bureau & Recyclage

Vous êtes une TPE, une PMI, un artisan, une association, une collectivité : vous disposez désormais d'un point d'apport volontaire (PAV) pour vos meubles de bureau usagés. Les chaises, plans de travail, étagères etc. sont recueillies à Périgny, au local du réseau Biotop, pour être triés, recyclés, réparés et réemployés. L'éco-organisme Valdélia se charge de ces différents traitements. Ce point d'apport est, pour l'instant, le seul du département. Il est situé 11 rue Augustin Fresnel, Unité G3 sur la zone industrielle de Périgny.

+ Tél. : 05 46 45 45 62

Innovation & Candidature

C'est parti pour le 9^e appel à projets PULPE. Les entreprises de l'Agglomération ont jusqu'au 31 janvier pour proposer leurs projets innovants, en binôme avec des étudiants en licence et master de l'Université ou de l'EIGSI. Doté d'une enveloppe d'environ 140 000 € cofinancée par des fonds européens, PULPE récompense chaque année une vingtaine de projets.

+ <http://eco.agglo-larochelle.fr>

EN BREF

Vœux & Entreprises Jean-François Fountaine, Président de la Communauté d'Agglomération, et Jean-Luc Algay, Vice-président en charge du développement économique, présenteront leurs vœux à l'ensemble des acteurs économiques du territoire mardi 19 janvier prochain. **Corée & Culture** L'institut Roi Sejong vient d'ouvrir ses portes au sein de l'Université de La Rochelle. Son rôle est de promouvoir les échanges culturels et de renforcer les liens entre la France et la Corée, à travers la diffusion de la langue et de la culture coréennes. **Enseignement supérieur & International** Le groupe Sup de Co La Rochelle a inauguré à la rentrée un Campus Associé à New Rochelle, agglomération de New York. L'ouverture de ce programme confirme le développement international du groupe et renforce les liens du territoire de La Rochelle avec ceux de sa ville jumelée New Rochelle.

Encourager l'innovation

Un nouvel écrin pour les entreprises agro-alimentaires

Destiné aux entreprises de la filière agro-alimentaire souhaitant développer de nouveaux produits ou de nouvelles méthodes de production, l'hôtel d'entreprises Créatio®AGRO accueillera ses premiers locataires dans quelques jours, sur le parc Technocéan de Chef-de-Baie à La Rochelle.

Texte : Maud Parnaudeau • Photo : Fred Le Lan

C'est peut-être ici, dans l'hôtel d'entreprises rochelais dédié à l'agro-alimentaire, que s'inventeront les recettes de demain ou de nouveaux procédés de fabrication. Pour l'heure, le bâtiment s'apprête à accueillir ses premiers locataires. Ils devront nécessairement être créateurs d'entreprise ou être engagés dans une démarche d'innovation pour s'installer dans l'un des trois ateliers de l'hôtel d'entreprises, baptisé Créatio®AGRO. Mais ils ne seront pas seuls à pouvoir profiter de cet équipement de pointe qui comprend également une plateforme technologique d'essais mutualisée. Ouverte aux industriels de la filière, elle est équipée pour tester des machines ou de nouveaux produits.

Un bâtiment évolutif

Construire un bâtiment modulable pour s'adapter aux différents besoins des entreprises du secteur, c'était l'un des défis à relever par l'équipe de maîtrise

d'œuvre retenue pour le projet*. « Donner de la flexibilité d'usage à des bâtiments agro-alimentaires est complexe en raison des contraintes liées aux exigences d'hygiène et de sécurité inhérentes à ce type de production », explique Emmanuelle Poggi, co-architecte du bâtiment. C'est cette ergonomie combinée à une architecture originale qui a valu à l'hôtel agro-alimentaire d'être sélectionné avec 350 autres projets pour la finale du « World Architecture Festival » 2015, le plus grand événement international d'architecture au monde.

« C'est un bâtiment industriel au volume unique, simple et compact, pour lequel nous avons réussi une bonne intégration dans l'environnement. Avec une pré-façade en métal qui donne un effet graphique », précise Emmanuelle Poggi.

* Cabinet SNC-Lavin Mérignac, bureau d'études spécialisé dans l'alimentaire et l'industrie et deux cabinets d'architecture bordelais, More et Poggi.

Encore  d'infos sur eco.agglo-larochelle.fr



© Xavier Léoty

« Avec le transfert de nos ateliers de fabrication vers la pépinière Créatio®AGRO, nous allons poursuivre notre démarche d'innovation aussi bien dans la qualité, que dans la création de spécialités glacées et le développement de nouveaux services pour notre clientèle. Cette implantation nous permettra aussi d'anticiper les évolutions réglementaires. »

Nicolas et Freddy Babin, dirigeants d'Ernest le glacier qui sera la première société à intégrer Créatio®AGRO.

Accompagner les chercheurs d'emploi



Un lieu « ressources » pour l'emploi

La Maison de l'Emploi fermera définitivement ses portes le 31 décembre. Une petite précision : il ne faut pas confondre l'immeuble où elle siégeait, 88 rue de Bel Air à La Rochelle, avec l'association qui portait ce nom. Si l'asso est bel et bien dissoute, le bâtiment demeure ainsi que les acteurs clés de l'emploi : la Mission Locale, Pôle Emploi, l'Adie (association pour le droit à l'initiative économique), etc. Créée en 2006, cette association Maison de l'Emploi réunissait l'État, l'ANPE et les collectivités locales (Région, Département, Agglomération) afin de coordonner les acteurs de l'emploi sur le bassin de La Rochelle. À l'époque, l'ANPE et l'Assedic étaient deux entités séparées. Depuis, les deux opérateurs ont été réunis au sein de Pôle Emploi et l'État a fortement revu à la baisse sa participation au sein des Maisons de l'Emploi partout en France. La décision a donc été prise de dissoudre l'association faute de financements suffisants.

Toujours un espace d'accueil et d'orientation

L'espace d'information et d'orientation ouvert à tous (que l'on nommait Cité des Métiers) demeure également au même endroit mais sous une autre forme. La Région, compétente pour ce qui relève de l'orientation, confie à la Mission Locale la gestion de cet accueil. L'Agglomération prévoit pour sa part la rénovation des locaux et un nouvel agencement de leur occupation avec, notamment, un accueil beaucoup plus spacieux pour l'agence Pôle Emploi de Bel Air.

M. P.

+ Espace d'information Mission Locale : 05 46 27 65 20

Créer du bien-être



Aimée de Mars embaume les cabinets médicaux

Sa grand-mère s'appelait Aimée et elle lui a transmis l'amour des fleurs et des senteurs naturelles. Valérie Demars a créé à La Rochelle une « aromaparfumerie » avec sa gamme de parfums baptisée Aimée de Mars. Le plus de la marque ? « Les extraits utilisés sont à 95 % minimum d'origine naturelle et chaque flacon contient un « cœur actif » d'huiles essentielles aux vertus apaisantes », déclare la créatrice. La voici qui cible à présent les cabinets médicaux. Pour chaque salle d'attente, Aimée de Mars compose un parfum sur mesure. Il offre une identité olfactive propre au cabinet tout en masquant les odeurs médicamenteuses et en favorisant la détente du patient. Un vrai parfum de bien-être...

Encore  d'infos sur www.aimeedemars.com

Sortir du « tout diesel »

3 premiers bus hybrides pour l'Agglo

Trois bus, c'est un début. À mesure qu'elle renouvelle le parc Yélo, l'Agglomération opte pour des véhicules qui préservent davantage la qualité de l'air. L'idéal, c'est le bus électrique, ou encore le bus au biométhane, mais l'offre électrique actuelle se limite à des minis ou « midi-bus »



dont les capacités ne conviennent pas aux lignes régulières du transport public. Et les unités de production de biométhane restent encore à développer. En attendant des avancées technologiques, les trois prochains bus achetés en 2016 seront hybrides. Ils remplaceront des véhicules mis en retraite sur des lignes traversant le centre-ville. S'ils coûtent plus cher au départ, ces bus hybrides consomment moins de carburant et, surtout, ils polluent moins et sont plus silencieux. Aux arrêts, ils passent automatiquement en mode électrique.

Réduire les inégalités

6 ans d'engagement pour les quartiers prioritaires

Fin septembre, l'Agglo a signé avec l'État et 19 autres organismes son nouveau Contrat de Ville 2015-2020. Comme le précédent, il définit les objectifs qui seront soutenus autour de trois piliers : l'emploi et le développement économique, la cohésion sociale, le renouvellement urbain. Ces interventions concernent les quartiers où se concentre la précarité. Ceux-là ne sont pas repérés au doigt mouillé ; des critères objectifs les définissent à partir des données de l'INSEE qui montrent, pour le territoire de l'Agglo, qu'une majorité des populations de Port-Neuf, Mireuil et Villeneuve-les-Salines à La Rochelle ont un revenu de 60 % inférieur au revenu médian national.

Un programme de renouvellement urbain

À l'époque du précédent contrat, La-leu-La Pallice et le secteur Pierre Loti à Aytré figuraient aussi parmi les quartiers sensibles. Aujourd'hui, ils sont sortis des critères, mais ce « mieux » est fragile et l'Agglo continuera à les faire bénéficier de certaines actions du Contrat de Ville. Après Mireuil et Saint-Eloi, Villeneuve-les-Salines va profiter d'un important programme de renouvellement urbain. D'autres actions seront conduites autour du programme de réussite éducative, de la prévention santé, de la prévention de la délinquance,



de l'aide à l'initiative économique, etc. À noter parmi les nouveautés : la création d'un conseil citoyen dans chacun des trois quartiers prioritaires, permettant ainsi d'associer les habitants à la mise en œuvre du Contrat de Ville.

A. V.

Encore  d'infos sur <http://www.agglo-larochelle.fr/la-cohesion-sociale>

Donner, recevoir, recycler



Un espace de gratuité à la crèche d'Aytré

La garde-robe de bébé n'a pas le temps de s'user. Il grandit vite, délaisse ses premiers jouets. Les objets de puériculture peuvent facilement resservir. Partant de ce simple constat, Olivia Milliot, directrice de La Baleine Bleue à Aytré, a créé une zone de gratuité à l'entrée de la crèche. D'anciennes palettes de bois ont été transformées en bacs où les jeunes parents peuvent se servir ou déposer objets et vêtements devenus inutiles. Il ne leur a pas fallu longtemps pour adopter cette formule solidaire et anti gaspi. « La rotation des objets est excellente », assure la directrice qui accorde aussi une valeur pédagogique à cette zone de gratuité. « Les petits découvrent un monde où les échanges ne sont pas toujours marchands ».

**+ Vous avez un projet de zone de gratuité ?
L'Agglo peut vous accompagner : 0 800 535 844**

Agir avec son épargne



Finance participative : plein soleil sur La Pallice

Les toitures du hangar H30, sur le Grand Port Maritime de La Rochelle, sont parées pour accueillir 1 600 m² de panneaux photovoltaïques. L'installateur, le groupe breton IEL (Initiatives et Énergies Locales) annonce pour ce site une production électrique équivalente à la consommation annuelle de 100 foyers. Originalité de ce projet : il est en partie financé par l'épargne de particuliers que recueille Lumo. Cette plate-forme de « crowdfunding » (financement participatif) installée à La Rochelle, récemment lauréate des Trophées de la Croissance Verte, permet aux citoyens d'orienter leur épargne vers des projets d'énergie propre et produite près de chez eux. En seulement quelques jours, la campagne de réservation ouverte pour ce projet pallois a fait le plein. Elle était destinée à collecter 40 000 €, soit environ 10 % du coût total de l'installation photovoltaïque.

**+ www.lumo-france.com
Retrouvez un article complet consacré à Lumo sur www.agglo-larochelle.fr/encourager-les-initiatives**

Nieul-sur-Mer



Qualité des eaux : un aménagement exemplaire

Qui se souvient de l'ancienne station d'épuration de Nieul-sur-Mer ? À l'endroit où elle se dressait il y a encore six ans, se tient désormais un poste de pompage à l'architecture soignée, parfaitement intégré dans le paysage, qui envoie les eaux usées vers le pôle épuratoire de La Rochelle/Port-Neuf, via L'Houmeau. Les deux bassins de lagunage - creusés au début des années 80 pour affiner le traitement des eaux issues de la station d'épuration - ont été réaménagés pour épurer les eaux de pluie en provenance du bourg de Nieul-sur-Mer.

Requalification achevée

C'est grâce à une seconde station de pompage que ces eaux de pluie, ruisselant naturellement dans le cours d'eau le Gô, sont acheminées dans les deux bassins de lagunage, afin de les traiter avant leur rejet dans le milieu naturel. Avec le curage et la fin de l'aménagement des bordures de ces lagunes, réalisés à l'automne 2015, la requalification du site est désormais

achevée, offrant une jolie promenade depuis le bourg de Nieul jusqu'au marais Gâtineau et au village ostréicole de Lauzières. Ces aménagements ont été réalisés dans le cadre du programme de remplacement de neuf stations d'épuration de l'Agglomération par quatre pôles épuratoires plus modernes et du programme d'actions pour améliorer la qualité des eaux.

M. P.



ouvrages
de régulation hydraulique
et de préservation de la qualité
des eaux rejetées sont gérés
par l'Agglo.

Périgny

Un pôle bio pour Léa Nature

C'est un projet comme on en voit peu en France. Une diversification originale qu'opère Léa Nature avec la construction de son « Biopôle ». Un complexe éco-conçu de 4 hectares dont la construction a débuté en février dernier en face du siège social de l'entreprise, sur la zone d'activités de Périgny. Destiné aux salariés de Léa Nature, mais également aux entreprises de la zone de Périgny, aux clubs et associations, le « Biopôle » accueillera à terme des activités nature, santé, sport et bien-être. Il abritera un restaurant inter-entreprises de cuisine bio et locale qui sera opérationnel en juin prochain, un snack, une boutique de produits bio et naturels, des espaces bien-être, des salles de réceptions, d'expositions, de réunions et de conférences, opérationnels en septembre. Le second bâtiment « l'Atlantic Stadium », dont la livraison est prévue en novembre 2016, proposera des terrains et salles de sport. Il sera géré par des professionnels du sport et accessible sur abonnement. À l'extérieur, sont prévus des « Jardins de la biodiversité ».



Encore  d'infos sur
le groupe Léa Nature :
www.leanature.com

L'innovation leur donne des ailes...

La jeune société Elixir Aircraft entend bousculer le petit monde de l'aviation de loisir en lançant un innovant modèle biplace. Elle a trouvé des compétences indispensables auprès de C3 Technologies, entreprise spécialiste du composite qui dispose d'un solide savoir-faire, éprouvé par la course au large.

Texte : Aline Valdier • Photos : Fred Le Lan

• Elixir Aircraft

Une petite révolution pour l'aviation légère

Aller plus vite, consommer moins de carburant tout en coûtant deux fois moins cher : voilà le défi lancé par Arthur Léopold-Léger, qui entend séduire les passionnés de l'aviation de loisir. Pendant deux ans, il a travaillé dans le plus grand secret à concevoir un modèle d'avion léger biplace qui, l'été dernier au salon du Bourget, a suscité l'intérêt de premiers investisseurs. Venu de la course au large, Arthur a posé ses valises en 2011 à La Rochelle avec l'idée d'y développer son projet pour l'aviation légère, son autre dada, « j'ai toujours eu la double passion du bateau et de l'aéronautique ». Deux secteurs qui ne sont pas si éloignés, comme nous le verrons plus loin avec l'exemple de C3 Technologies...

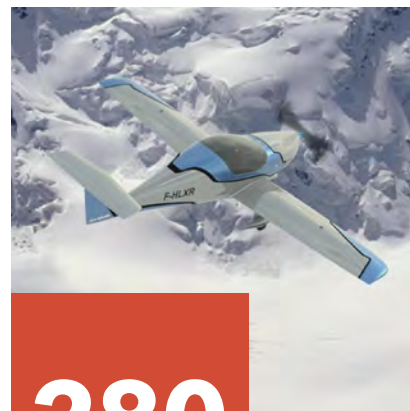
Observant le parc des aérodromes en France comme à l'étranger, Arthur Léopold-Léger constatait le vieillissement de la flotte des petits avions de loisir. De là est née son idée de concevoir un prototype biplace plus performant, « un modèle pouvant voler à 300 Km/h avec un moteur de 100 à 135 CV, là où il faudrait aujourd'hui 300 CV ». Un avion moins gourmand en carburant, plus sûr, plus esthétique et confortable, s'appuyant notamment sur la technologie composite. « La difficulté d'un tel projet n'est pas seulement de concevoir l'avion. Il faut tout autant travailler sur les aspects réglementaires, les certifications à obtenir auprès de



l'Agence Européenne de l'Aviation Civile ». Les cinq salariés d'Elixir Aircraft s'y emploient d'arrache-pied. Ils comptent bien faire cet été les premiers essais en vol de leur prototype et, si l'investissement suit, lancer dès 2017

la production de cet avion destiné à la clientèle des amoureux du ciel.

Encore  d'infos sur www.elixir-aircraft.com



© Elixir Aircraft

280

km/h

pour une consommation de 5 litres aux 100 km et une autonomie standard de 7 heures : le futur avion promet d'être très performant.

• C3 Technologies

Pièce maîtresse du composite

Prenez les trois multicoques et les trois monocoques arrivés en tête de la dernière Route du Rhum, ajoutez également trois bateaux vainqueurs lors de la récente Transat Jacques Vabre et vous trouverez des appendices (foils, dérives...) signés C3 Technologies. Depuis sa création en 2008, la société rochelaise dirigée par Jean-Marie Bignet a acquis une belle reconnaissance pour son savoir-faire sur les éléments en composite de haute technicité qui équipent les bateaux de la course au large. « Nous sommes spécialisés dans la conception de

pièces capables de subir des efforts mécaniques très importants », résume le gérant, un ancien du CRAIN (centre de recherche pour l'architecture et l'industrie nautique) au sein duquel il s'occupait déjà du secteur matériau composite.

L'équipe de C3 Technologies occupe 12 salariés sur la zone d'activités de Périgny. Entre les pièces à créer pour le maxi Banque Populaire d'Armel le Cleac'h et celles du nouveau trimaran Macif de François Gabart, elle s'est passionnée et fortement impliquée dans le projet voisin d'Elixir

Aircraft. « Nous avons déjà touché à l'aéronautique en concevant les ailes de l'E-Fan, l'avion électrique né à Royan et développé par Airbus », indique Jean-Marie Bignet. Sur le biplace Elixir, son entreprise se charge de l'aérostructure en fibre de carbone ; un volet important et une belle perspective de diversification pour C3 Technologies qui, en 2015, a obtenu un prix national au concours Stars & Métiers organisé par les Chambres de métiers françaises.

Encore  d'infos sur www.c3technologies.fr

REPÈRES

La Société Elixir Aircraft a été créée en décembre 2014. Elle est située dans l'hôtel d'entreprises de l'Agglo de La Rochelle, rue Bergès à Périgny, après avoir été couvée par les incubateurs départemental et régional. **Premiers vols** : la construction du prototype de biplace Elixir Aircraft est prévue pour ce printemps. À l'été 2016, il devrait faire ses premiers essais en vol et, si tout se passe bien, la mise en production pourrait débuter un an plus tard, au second semestre 2017. **50 par an** : voici le régime de production industrielle que visent, à terme, les créateurs de cet avion dont ils souhaitent ancrer la fabrication sur le territoire de l'Agglo.

ZONE COMMERCIALE

Beaulieu 1 se refait une beauté





Symbole de modernité dans les années 1970, la zone commerciale de Beaulieu s'est développée au fil du temps sans véritable cohérence. Aujourd'hui vieillissante, sa partie historique fait l'objet d'un projet de réaménagement porté par la Communauté d'Agglomération, en partenariat avec la commune de Puilboreau, la Chambre de Commerce et d'Industrie, le Club d'entreprises de Beaulieu et les commerçants. Les travaux, qui se dérouleront de février 2016 à novembre 2017, permettront de fluidifier le trafic automobile et la circulation des bus, de sécuriser les déplacements à pied et à vélo et d'embellir les espaces publics.

Texte : Maud Parnaudeau • Photos : Fred Le Lan

À SUIVRE

- 16 ● 3 QUESTIONS À **Henri Lambert, Vice-président de la Communauté d'Agglomération, chargé des zones d'activités. Enjeux, acteurs, concertation : il nous parle de ce grand projet de réaménagement.**
- 17 ● UN POTENTIEL À RÉVÉLER **La zone de Beaulieu 1 a perdu de sa vitalité mais dispose de réels atouts pour se réorganiser et s'embellir.**
- 18 ● BEAULIEU DEMAIN **Ce qui va changer, le calendrier, les travaux, le coût : panorama complet.**





Henri Lambert

Vice-président de la Communauté d'Agglomération de La Rochelle, chargé des zones d'activités. Maire de Nieul-sur-Mer.



À quel titre la Communauté d'Agglomération intervient-elle sur la zone d'activités de Beaulieu ?

« La Communauté gère la quasi-totalité des zones d'activités de son territoire, soit une trentaine. Il lui revient d'aménager, d'entretenir ces zones et de les commercialiser via son service de Développement économique. La requalification de Beaulieu s'inscrit dans un cadre plus global de réaménagement de ces espaces. Il y a eu la rénovation de la zone de Belle Aire sud à Aytré, celle de la zone industrielle de Périgny qui est en cours, et maintenant celle de Puilboreau ».

Quels sont les enjeux pour l'Agglo ?

« Il est de notre responsabilité de renouveler nos zones d'activités car elles participent à l'image du tissu économique rochelais et à notre attractivité. Or, Beaulieu s'est dégradée au fil du temps et cumule aujourd'hui plusieurs difficultés. À commencer par les problèmes de circulation automobile et de desserte en bus, mais aussi de sécurité et de confort pour les piétons et les cyclistes. Nous devons éviter que la clientèle ne s'oriente vers des territoires voisins qui ont créé ou rénové des espaces commerciaux attractifs. Beaulieu est aussi l'une des entrées de La Rochelle, l'une des premières images que l'on donne aux visiteurs. Il est donc important de travailler les espaces longeant la route nationale 11 ».

Comment a été imaginé ce projet ?

« La Communauté d'Agglomération a travaillé avec la société d'ingénierie SCE et l'agence d'architecture FORMA6 qui ont dessiné le projet. La commune de Puilboreau a été très présente dans ces discussions, que ce soit Jack Proust, l'ancien Maire de Puilboreau, ou Jean-François Vatré, l'actuel Maire. La concertation a ensuite été un élément clé pour parvenir à un consensus sur les aménagements. La CCI de La Rochelle a été très active. Tout comme le Club d'entreprises de Beaulieu qui a fait des propositions concrètes pour améliorer le projet. Nous avons aussi interrogé chaque commerçant individuellement, organisé des ateliers de travail en petits groupes, et consulté les clients de Beaulieu. Pour la partie « déplacements », nous avons travaillé avec l'association Vive le Vélo et la RTCR. Ce travail partenarial a créé une dynamique positive autour du projet. Je tiens à ce propos à saluer le travail des services de l'Agglo. Il nous faut maintenant continuer à travailler avec les commerçants pour que la phase de travaux se déroule au mieux et les accompagner dans la rénovation des espaces privés extérieurs qui leur appartient. »

Un potentiel à révéler

En 45 ans, la zone de Beaulieu 1 a perdu de sa vitalité. Mais elle dispose de réels atouts pour se réorganiser, s'embellir et « réenchanter » les clients.

Située sur la commune de Puilboreau, la zone commerciale de Beaulieu a été créée en 1970 le long de la route nationale 11, à l'entrée Est de La Rochelle. À l'époque, la grande distribution est en plein boom. À Beaulieu, c'est l'enseigne Rond Point qui va jouer les locomotives. La zone s'étend progressivement vers l'Est, puis vers l'Ouest le long de la rocade de La Rochelle à partir des années 2000.



© Coop Atlantique

Tout pour s'équiper

Avec environ 200 commerces et services employant 2 500 salariés, Beaulieu est aujourd'hui la plus importante zone commerciale de Charente-Maritime. Une zone qui est connue et attire bien au-delà des frontières de l'Agglomération et où continuent de s'installer régulièrement de nouvelles enseignes. On y trouve une part importante d'entreprises spécialisées en équipement de la maison (22 % des magasins). Le deuxième secteur le plus représenté étant l'équipement de la personne (18 % des magasins). Puis viennent la culture et les loisirs, l'automobile, l'hygiène, les cafés-hôtels-restaurants, l'alimentation. Près de la moitié des enseignes les plus attractives au niveau national, en équipement de la maison et culture-loisirs, sont présentes sur Beaulieu.

Nouveaux enjeux

Oui mais voilà. Beaulieu a vieilli et attire moins de clients. Une érosion de la fréquentation qui profite essentiellement à d'autres zones créées ou rénovées à l'extérieur de l'Agglomération, vers Niort notamment. Les problèmes de circulation et d'accès à la zone, l'absence de liaisons piétonnes et d'espaces publics accueillants sont les principales raisons du désamour dont Beaulieu fait l'objet. La zone est jugée « pas pratique », « pas en phase avec son temps », « pas agréable », « elle ne correspond pas au style de vie actuel » pour environ 30 % des personnes interrogées par la Communauté d'Agglomération, dans le cadre d'une étude conduite au printemps 2015. Il était donc temps d'agir en créant une ambiance propice aux achats et à la déambulation, à l'image des nouveaux aménagements réalisés sur « Beaulieu 2 » autour des magasins Décathlon, Leroy Merlin, Darty ou Cultura...



Améliorer esthétique et lisibilité

La requalification de la partie centrale « historique » de Beaulieu s'inscrit en réalité dans un processus débuté il y a plusieurs années. Quand la commune de Puilboreau a adopté un « règlement de publicité restreinte » sur la zone. « Notre objectif, à l'époque, était déjà d'améliorer l'esthétique et la lisibilité », souligne Jean-François Vatré, ancien adjoint et actuel maire de Puilboreau. Dans les années qui ont suivi, les services de l'urbanisme de la commune et de l'Agglo ont été particulièrement vigilants à la qualité architecturale des bâtiments. « Chaque nouveau permis de construire a été accordé en prenant en compte ce paramètre ».



« Le magasin dispose désormais de 3000 m² »

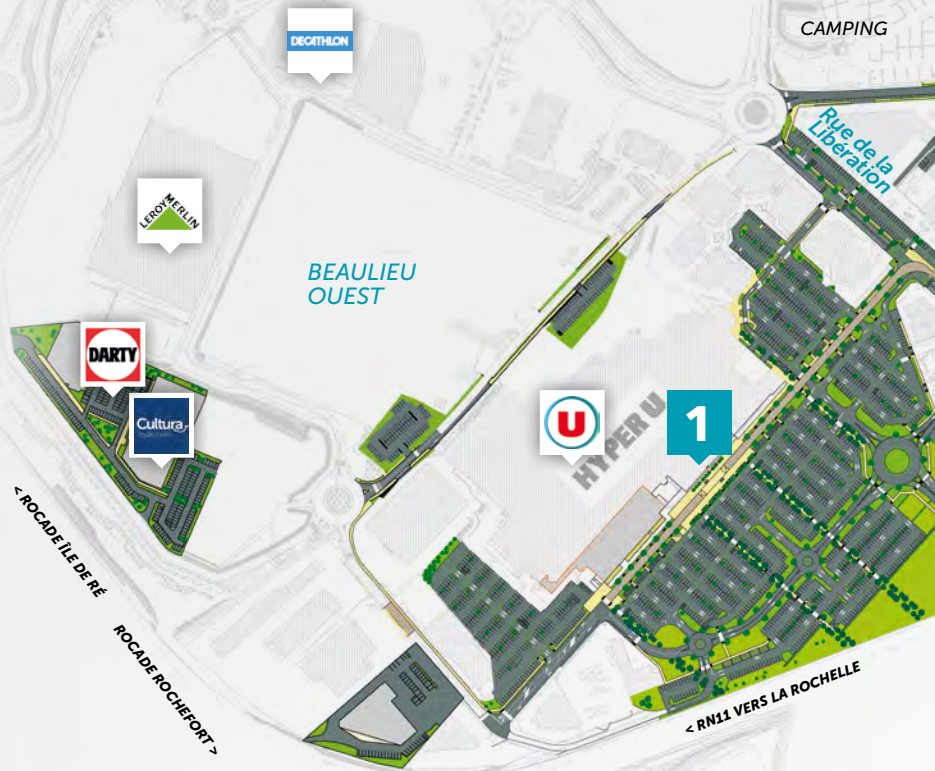
ICI NAQUIT CULTURA

En juin 1998, le premier magasin Cultura de France ouvrait sur la zone de Beaulieu avec la volonté de réunir en un même lieu un grand nombre d'activités culturelles et artistiques. Dix-sept ans plus tard, l'enseigne compte 67 magasins en France et emploie 2 500 personnes. Les magasins, d'une surface comprise entre 1 000 et 6 000 m², sont tous implantés dans des zones commerciales en périphérie des villes. Celui de Beaulieu, dirigé par Stéphane Talmon, a triplé sa surface de vente en septembre dernier en s'installant dans un bâtiment flambant neuf, le long de la rocade de La Rochelle.

Beaulieu demain

CE QUI VA CHANGER

Le plan de circulation sera revu pour fluidifier le trafic automobile avec mise en double sens généralisée sur l'ensemble de la zone et création de nouvelles rues traversantes. Le stationnement sera réorganisé, notamment grâce à des places plus larges et plus faciles d'accès, tout en le maintenant proche des commerces. La desserte en bus par la ligne 4 sera améliorée avec la création d'une voie dédiée allant jusqu'au nouveau parc-relais créé à l'extrémité Est de la zone. Des voies cyclables seront aménagées au sein même de Beaulieu, et vers les quartiers et communes voisines. Un nouveau cheminement piéton sécurisé facilitera les liaisons entre les magasins. Le tout sera complété par des plantations basses et des arbres de haute tige pour structurer et embellir les espaces, ainsi que par l'installation de mobilier urbain et de nouveaux éclairages plus performants et économes en énergies.



CALENDRIER

22 MOIS DE TRAVAUX

Les travaux se dérouleront de février 2016 à novembre 2017. Le secteur comprenant le parking central (Hyper U), les rues de la Libération, du 8 mai et du 11 novembre sera réalisé en premier et terminé en novembre 2016. Il sera suivi de l'aménagement de l'avenue du 18 juin avec la création du nouveau parc-relais à son extrémité.

1

SECTEUR HYPER U



CHANTIER

TOUT POUR LIMITER LES DÉSAGRÈMENTS

Tous les commerces resteront accessibles et l'accès à la zone sera garanti pendant les deux ans de travaux. Afin d'écourter le chantier - qui devait initialement durer trois ans - deux équipes d'ouvriers se relayeront de 6 h à 20 h pour certaines phases de travaux. Certaines interventions sur la voirie seront réalisées de nuit et il n'y aura pas de travaux le samedi ainsi qu'en décembre et janvier pour limiter la gêne. Des plans de circulation et d'accès adaptés seront mis en place aux différentes phases qui comprendront chacune des travaux sur les réseaux (assainissement, pluvial...), des terrassements, la réfection des chaussées et trottoirs, de l'éclairage et la création d'espaces verts.

Certaines enseignes sont mentionnées sur le plan pour faciliter le repérage. Il ne s'agit bien sûr pas d'une liste exhaustive.



UNE NOUVELLE AMBIANCE POUR DES ESPACES COMMERCIAUX PLUS ATTRACTIFS

À TERME

- Deux nouvelles rues seront créées entre la rue du 8 mai et la rue du 18 juin
- Un parc-relais sera aménagé à l'Est de la zone, terminus de la ligne 4 Yélo
- Des voies cyclables et cheminements piétons seront réalisés
- Un traitement paysager sera mis en place en bordure de la route nationale 11
- Une voie bus dédiée sera créée

2 SECTEUR 8 MAI



3 SECTEUR 18 JUIN



PRATIQUE TOUS INFORMÉS !

Une communication spécifique sera mise en place pour vous tenir informés de l'avancée du projet et des différentes phases de travaux.

+ www.agglo-larochelle.fr

10

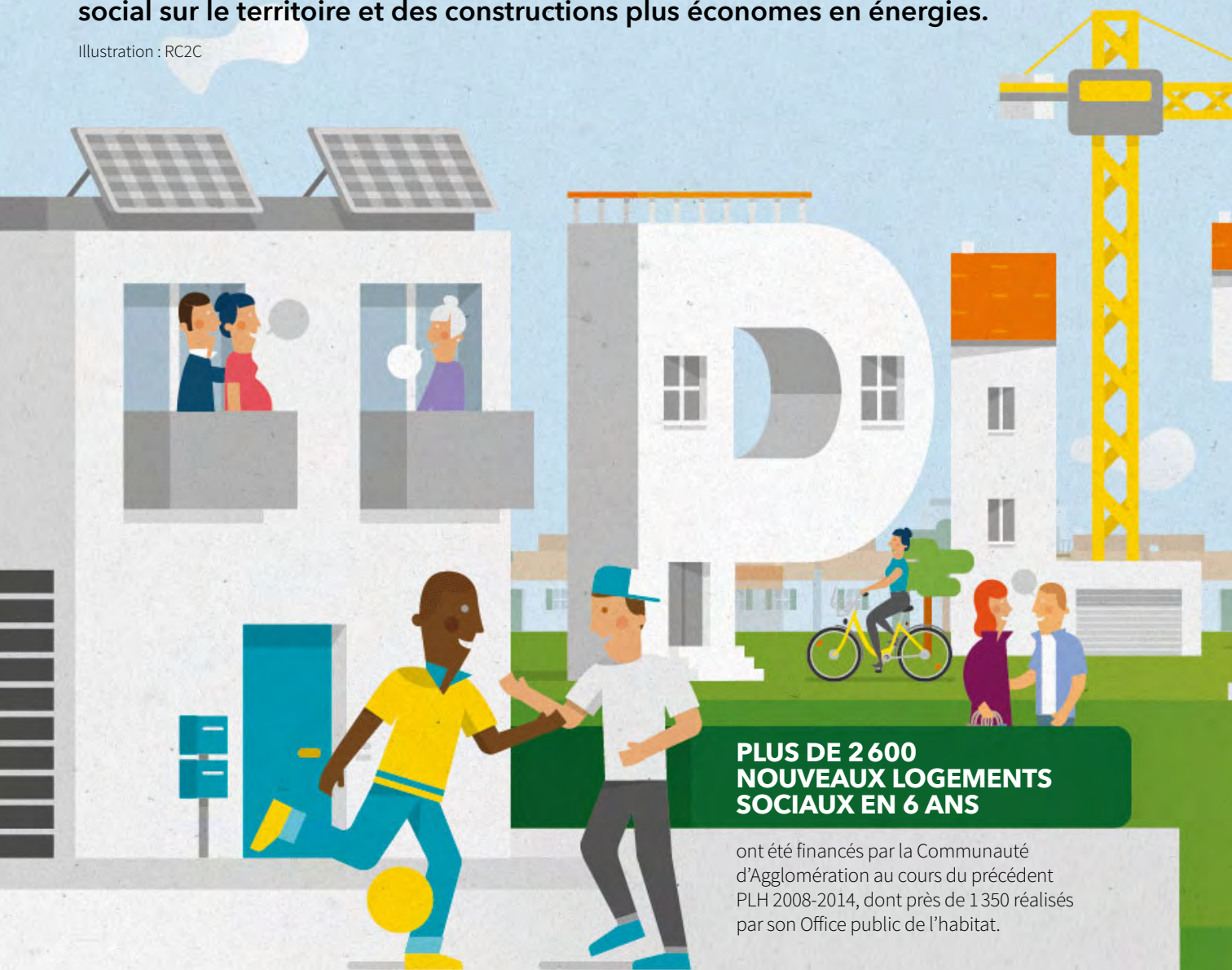
M€ HT

C'est le coût total de la requalification de Beaulieu 1, incluant les études, les acquisitions de terrains et les travaux. La vente des terrains sur les secteurs Est et Ouest de la zone permet de financer l'opération qui concerne toute la partie centrale « historique » de Beaulieu.

Le Programme Local de l'Habitat 2016-2021

Diversifier l'offre de logements est un enjeu de taille pour l'Agglo qui voit s'éloigner les jeunes actifs, familles et ménages les plus modestes faute d'offres adaptées à leurs budgets. Pour remédier aux insuffisances du marché, elle dispose d'un outil : le Programme Local de l'Habitat (PLH). Le nouveau sera adopté au cours du 1^{er} semestre 2016 et couvrira la période 2016-2021. Les mesures qu'il contient doivent contribuer à répondre aux besoins de toutes les catégories de populations. Elles doivent aussi favoriser une répartition équilibrée du logement social sur le territoire et des constructions plus économes en énergies.

Illustration : RC2C



**PLUS DE 2 600
NOUVEAUX LOGEMENTS
SOCIAUX EN 6 ANS**

ont été financés par la Communauté d'Agglomération au cours du précédent PLH 2008-2014, dont près de 1 350 réalisés par son Office public de l'habitat.

1 300 À 1 400 LOGEMENTS

C'est l'objectif de production annuel de logements neufs fixé par le Programme 2016-2021, dont 500 logements sociaux.

4 M€

seront alloués par la Communauté d'Agglomération à la construction de logements sociaux entre 2016 et 2021.

LE NOUVEAU PLH ENTRERA EN APPLICATION AU COURS DU 1^{er} SEMESTRE 2016

LOGEMENTS INTERMÉDIAIRES

En parallèle de la réalisation de logements sociaux, le PLH prévoit des mesures pour favoriser la construction de logements à louer et à vendre, à des prix abordables. De quoi répondre aux besoins des classes moyennes ne pouvant, à l'heure actuelle, accéder ni à l'offre immobilière privée ni à l'offre sociale sur le territoire de l'Agglo.

56,9%

des logements sociaux du Département sont concentrés dans l'Agglo rochelaise (2014).



à vendre

à louer

COMMUNE

92 820

logements dans l'Agglomération, dont 13 740 logements sociaux.

La loi du 18 janvier 2013 dite « Duflot 1 » a porté à 25 % le taux de logements sociaux obligatoires dans les communes de plus de 3 500 habitants, à l'horizon 2025.

25%

Avec Yélo, je sors la nuit sans ma voiture



Le saviez-vous ? Un service de transport à la demande fonctionne chaque fin de semaine dans l'Agglo. Un véhicule électrique Yélobus vous conduit à l'arrêt de bus le plus proche de chez vous et, en plus, les chauffeurs sont sympas !

Texte : Aline Valdier • Photos : Fred Le Lan

C'est vendredi et nous sommes de sortie entre copains. L'un d'entre eux habite comme moi à Puilboreau, il n'a pas de voiture et, personnellement, je n'aime pas conduire la nuit. En plus, nous sommes allés au restaurant à La Rochelle ; je n'ai pas abusé mais deux verres de vin, tout de même... Heureusement, il y a Yélo la Nuit, le système de transport à la demande de l'Agglo. Au moment où nous réclamons l'addition, je sors mon portable et j'appelle le 05 46 55 59 91. « Bonjour, nous sommes deux et nous voudrions aller des Dames blanches à l'arrêt Eglise de Puilboreau. C'est possible ? » L'un des trois chauffeurs du service a décroché. Je lui ai donné mon nom, mon numéro

de téléphone. J'ai précisé que, si mon ami a un abonnement bus qui inclut ce service de nuit, ce n'est pas mon cas. « Si votre ami a déjà un abonnement, vous n'en avez pas besoin. Mais si vous étiez seule, je pourrais vous délivrer votre carte Yélo la Nuit dès ce soir dans la voiture. C'est 20 € pour l'année », m'a-t-il répondu.

Départ de l'arrêt Dames blanches

Nous nous rendons à l'arrêt de bus, nous attendons sous l'aubette. La voiture ne tarde pas à arriver. Il y a déjà un passager à l'intérieur, « bonsoir ». Cet étudiant est monté place de Verdun, il rentre chez lui à Saint-Xandre. « Je peux prendre jusqu'à

trois personnes par trajet », précise Albert le chauffeur, tout en nous demandant de régler le nôtre : 8 € pour la zone 1. Comme nous sommes deux, cela nous fait 4 € chacun. L'autre jeune homme paiera un peu plus cher, 10 €, parce qu'il se rend en zone 2. La voiture électrique démarre. Silencieuse et non polluante, elle ne réveillera pas le voisinage en pétaradant à notre arrivée. Albert conduit cette Yélobus tout en souplesse, il en a l'habitude comme David et Jean-Luc, ses collègues qui travaillent aussi la nuit pour Yélo. « Nous reconduisons majoritairement des jeunes après leur sortie de concert ou de boîte ». Mais Yélo la Nuit n'est pas réservé aux jeunes. À tout âge et



À l'arrivée du véhicule, présentez votre carte d'abonné Yélo (ou achetez-la sur place) et réglez la course à l'avance. Le conducteur vous dépose à l'arrêt le plus proche de votre lieu de destination.

en toute occasion, on peut profiter d'un service qui fonctionne chaque jeudi, vendredi et samedi soir, ainsi que les veilles de jours fériés, de 21 h à 6 h. Un service innovant et astucieux puisqu'il permet de mutualiser des véhicules qui étaient jusqu'à présent peu utilisés la nuit. Nous apprenons encore que Yélo la Nuit est désormais couplé avec Isigo, le service à la demande de transport de personnes à mobilité réduite, « nous prenons alors un véhicule adapté pour les fauteuils », nous dit Albert. Encore un brin de causette et ça y est, nous sommes arrivés, mûrs pour une bonne nuit de sommeil, quand les 3 chauffeurs de Yélo continueront à ramener en toute quiétude des noctambules dans leurs communes et quartiers... ou vers le centre-ville, ça marche dans les deux sens.

133

C'est le nombre d'arrêts desservis dans l'Agglo par Yélo la Nuit.



S'INSCRIRE

Je suis abonné automatiquement si je dispose déjà d'une carte Yélo pour le bus, le vélo ou Yélobobile. Sinon, je prends mon abonnement Yélo la Nuit aux bureaux place de Verdun, ou directement auprès du chauffeur, le soir de ma première utilisation du service.



QUEL JOUR, QUELLE HEURE ?

Yélo la Nuit prend du service de 21 h à 6 h du matin tous les jeudis, vendredis et samedis, ainsi que les veilles de jours fériés, autrement dit les soirs classiques de sortie.

€ ? À QUEL PRIX ?

20 € par an si on ne dispose pas déjà d'un abonnement au transport public. S'y ajoute un tarif par trajet variable selon la zone desservie : 8 € (zone 1) pour La Rochelle, Aytré, Périgny, Saint-Rogatien, Puilboreau, Lagord et L'Houmeau, 10 € (zone 2) pour La Jarne, Dompierre-sur-Mer, Saint-Xandre et Nieul-sur-Mer, 12 € (zone 3) vers les 17 autres communes de l'agglomération.

ALLO

J'appelle le

05 46 55 59 91

YÉLO LA NUIT

vingt minutes avant le moment où je souhaite qu'une voiture Yélobobile vienne me chercher à un arrêt de bus.



RENDEZ-VOUS À L'AUBETTE

3 points de départ en centre-ville de La Rochelle, les arrêts Verdun, Dames Blanches et La Motte Rouge (St-Nicolas). Ce sont aussi les points d'arrivée pour les trajets vers le centre-ville.

Encore



d'infos sur www.yelo-larochelle.fr

ou par téléphone avec le numéro azur **0 810 17 18 17**

Les vestiges de béton du Mur de l'Atlantique

Les ouvrages de guerre allemands, construits en partie pour défendre la base sous-marine de la Pallice, sont encore visibles dans l'agglomération. Pascal Fauvin travaille à recenser ces traces de notre histoire.

Texte : Aline Valdier • Photos : Fred Le Lan

Aux abords de La Rochelle, une petite butte couverte de ronciers au milieu d'un champ signale plus souvent qu'on ne le croit une casemate allemande de la seconde guerre mondiale. « Certains bunkers semi-enterrés n'émergeaient pas de plus de 50 cm ou 1 mètre et l'on repère ces petits monticules le long de l'ancienne ligne anti-char à l'arrière de la forteresse de La Rochelle : cette ligne forme un arc de cercle dans les terres depuis Esnandes jusqu'à Angoulins », expose Pascal Fauvin, auteur avec Alain Chazette d'un livre-document sur cette partie du Mur de l'Atlantique. Des milliers d'ouvrages offensifs et défensifs furent érigés le long des côtes françaises par l'armée allemande en vue de contrer des attaques maritimes. Ils sont d'autant plus nombreux autour de La Rochelle que son port de commerce abritait une base sous-marine. « Cette base de La Pallice, comme les défenses tout autour, ne fut jamais totalement terminée. Ce chantier évoluait sans cesse, d'où la difficulté d'en faire le recensement exact », poursuit l'historien amateur.

DEPUIS ESNANDES
JUSQU'À
ANGOULINS

© Service Historique de la Défense (SHD)



À la Libération, les prisonniers allemands sont employés au déblaiement des gravats de la base sous-marine de La Pallice.

Plus de 500 constructions allemandes sur le territoire

« On trouvait des bunkers de toutes tailles, certains passifs, de protection, d'autres actifs avec de l'armement ». Un bon quart de ces abris n'existe plus aujourd'hui. Lorsqu'on n'a pas détruit, on a reconstruit par-dessus en transformant en cave les vestiges de béton. D'autres finissent par se fondre dans le paysage, mangés par la végétation comme les 16 blockhaus du parc du Clavier, à Lagord. « Ils ne sont pas indestructibles comme le prétend une certaine légende. Mais leur déconstruction représente souvent un coût conséquent ». C'est ainsi que ces traces du mur de l'Atlantique parsèment encore le paysage, ici un blockhaus

caché dans la falaise du fief de Roux à Aytré, là des blockhaus dominant le port de la Pelle à Marsilly ou cachés dans la végétation à Saint-Rogatien, plus loin ces anciennes cuves de carburants entre La Pallice et L'Houmeau et bien d'autres encore.

À LIRE

« **Forteresse de La Rochelle, le réduit de La Pallice** »

par Alain Chazette et Pascal Fauvin, éditions Histoire et Fortifications.

« **Le mur de l'Atlantique** »

Alain Durrieu, Luc et Marc Braouer, Sébastien Hervouet, aux éditions Le Grand Blockhaus.



À L'Houmeau, une table d'orientation a été aménagée sur un ancien blockhaus, offrant un panorama unique sur la baie et le pertuis Breton.

REPÈRES

LA BASE SOUS-MARINE DE LA PALLICE

511 000 m³ de béton armé et 7 mètres d'épaisseur de toiture

UN BUNKER-MUSÉE RUE DES DAMES

Dès juillet 1940, l'hôtel des Étrangers au centre-ville de La Rochelle fut réquisitionné par l'occupant et ses caves transformées en abri anti-aérien aux épais murs de béton. Si l'hôtel a disparu après-guerre, ce bunker est resté intact et notamment les peintures murales qui l'égayaient. De 1942 à 1945, l'endroit servait en effet de lieu de détente aux officiers de la Krieksmarine, qui venaient en ville depuis La Pallice. Aujourd'hui, c'est un musée privé, ouvert tous les jours, au 8 rue des Dames à La Rochelle.



« Un témoignage de l'occupation allemande »

L'HISTOIRE VUE PAR

Pascal Fauvin, auteur : « On évalue le nombre de constructions allemandes à plus de 500 sur le territoire de l'agglomération, depuis les plus petites pour une ou deux personnes, surnommées les tobrucks, jusqu'à la base sous-marine et ses 511 000 m³ de béton armé. »

Jean-Luc Labour, ancien président de l'Office de tourisme de La Rochelle : « J'ai acquis le bunker de la rue des Dames en 1984. Il allait être vendu en plusieurs morceaux pour en faire des caves. Or, qu'on le veuille ou non, c'est un témoignage de l'occupation allemande et donc de l'histoire rochelaise au cœur de la ville. »



Une porte ouverte sur le bâtiment durable

Didier Ridoret est président de l'association Atlantech chargée de porter le projet de parc technologique « bas carbone » sur l'ancien site militaire de Lagord. En tant que professionnel du bâtiment, nous lui avons demandé quel regard il porte sur le positionnement stratégique de l'Agglomération en matière de transition énergétique appliquée au bâtiment.

Texte : Maud Parnaudeau • Photo : Fred Le Lan

L'Agglo de La Rochelle a choisi de transformer les anciens terrains militaires de Lagord en une technopole dédiée à la transition énergétique et à la réhabilitation des bâtiments en milieu urbain. Quels sont les atouts du territoire rochelais pour mener à bien ce grand projet ?

« La Rochelle a d'abord une certaine légitimité historique. Ses initiatives en matière de déplacements doux et d'écologie urbaine ont contribué à façonner l'image d'une ville sensible aux problématiques de développement durable. À une époque où on ne parlait pas encore de développement durable d'ailleurs... Cette image est très importante pour attirer des entreprises innovantes et des organismes de formation sur le futur parc Atlantech. L'autre point fort du territoire est évidemment l'Université et son laboratoire des Sciences de l'Ingénieur pour l'Environnement, sans lequel rien n'aurait pu se faire. Les compétences et les connaissances de ce laboratoire en matière de bâtiment durable sont au cœur du projet Atlantech. Un autre atout est le consensus autour de cette initiative qui a réussi à fédérer des professionnels du bâtiment et de l'habitat, des acteurs économiques et de la formation, des organismes publics... Des partenaires qui ont une volonté forte de travailler ensemble et de faire avancer les choses ».



Quel est votre rôle en tant que président de l'association Atlantech ?

« Les différentes fonctions que j'ai pu occuper au fil des années au niveau national, notamment en tant que président de la Fédération Française du Bâtiment, m'ont permis d'avoir un carnet d'adresses conséquent, susceptible de faciliter les contacts et les rapprochements. Or, Atlantech a une ambition qui dépasse largement le cadre local. Mon rôle est celui d'un facilitateur. En tant que Rochelais, j'ai aussi à cœur de rendre à ma ville ce qu'elle m'a donné ».



Les professionnels du bâtiment sont-ils prêts à relever le défi de la réhabilitation des bâtiments aux normes environnementales ?

« Dans l'agglomération rochelaise, comme ailleurs, ils se sont mis en ordre de marche, se sont formés. Alors oui, les entreprises et les équipes sont préparées. Mais le marché de la rénovation énergétique peine encore à décoller au niveau national ».

PARCOURS

ENTREPRENEUR ENGAGÉ

Diplômé en gestion de l'université Panthéon-Sorbonne, Didier Ridoret est directeur général du Groupe Ridoret, entreprise d'origine rochelaise spécialiste de la menuiserie PVC, aluminium et bois. Il a été conseiller auprès de la Banque de France avant d'exercer différents mandats, dont la présidence de la Fédération Départementale des Deux-Sèvres puis de la Fédération Française du Bâtiment de 2008 à 2014. Il est, depuis 2014, président de la Société mutuelle d'assurance du bâtiment et des travaux publics (SMABTP).

L'ACTU

PREMIER BÂTIMENT DURABLE

La « Maison QEI » (plateforme technologique Tipee) a été le premier bâtiment à être livré sur le parc Atlantech fin 2015. Véritable laboratoire, elle servira à tester des matériaux et systèmes en conditions réelles (qualité de l'air intérieur, confort, performances énergétiques...). À noter que la plateforme Tipee vient d'être lauréate de l'appel à projets « Méthodes industrielles pour la rénovation et la construction de bâtiments » lancé par l'État.



En quoi le parc Atlantech est-il différent d'autres projets français ou européens liés au bâtiment durable ?

« Il est difficile de vous répondre car je ne connais pas tous les projets dans ce domaine. Je sais en revanche qu'Atlantech est un projet très ambitieux, qui touche à l'excellence. Et que l'Agglomération a tout intérêt à se positionner sur ce secteur de la rénovation énergétique des bâtiments, qui représente un potentiel économique très important. Aujourd'hui, pas moins de deux tiers des logements français sont à rénover. Le bâtiment sera en première ligne pour relever les défis énergétiques et environnementaux ».

27

hectares

C'est la taille du terrain sur lequel la Communauté d'Agglomération et ses partenaires ont engagé la création de la technopole Atlantech.

Encore  d'infos sur www.atlantech-lr.fr



Entrez dans la danse !

+ Autres concerts à retenir - 8/04 Hommage à Art Blakey et les jazz messengers à Nioul-sur-Mer - 12/05 Invitation au voyage à l'Oratoire 07/06 Quand le classique s'évade... vers le jazz à Aytré

La Sirène

Bien plus qu'une salle de musique...

Si La Sirène est connue du public pour sa programmation surprenante, toujours qualitative et sans cesse renouvelée, elle l'est aussi par les artistes qu'elle reçoit et qui, de plus en plus, choisissent d'y résider. Qu'est-ce qu'une résidence ? Un lieu où les artistes séjournent (donc résident) pour un temps de création, de répétition ou de préparation avant un concert entre les murs ou avant de repartir en tournée. Un lieu ressourçant donc. C'est aussi cela La Sirène. Un lieu de résidence que les artistes affectionnent pour la qualité des équipements et des studios de répétition, l'accueil chaleureux que lui réserve l'équipe, l'attraction de La Rochelle et de ses environs... Et quand un artiste est bien accueilli, quoi de plus naturel que de le retrouver sur scène, offrant à son public le meilleur de lui-même. Ainsi on retrouvera en sortie de résidence Louise Attaque le 27 février (qui affiche déjà complet) et Oxmo Puccino le 11 février. Notons aussi le concert très attendu d'Ibrahim Maalouf (photo ci-contre) le 16 mars, après son passage en résidence en mars dernier. Dernière info, et non des moindres : pour son 1^{er} concert « hors les murs » organisé le 5 mars à 20h30 à l'Agora de Saint-Xandre, La Sirène a choisi le groupe « Debout sur le Zinc ». Une soirée qui s'annonce des plus festives !

Conservatoire

Tout au long de l'année, le Conservatoire de Musique et de Danse nous invite, avec la saison C d'Accord, à partager des temps forts artistiques autour de la musique et de la danse. Après un festival d'automne où tous les styles de musique ont raisonné, c'est au tour de la danse et du Jeune Ballet Atlantique d'ouvrir le bal pour cette nouvelle année 2016. Classe d'orientation professionnelle pour les danseurs, le Ballet est un lieu de créations et de rencontres avec des chorégraphes actuels. Nous aurons donc le plaisir de découvrir le 5 février au Théâtre Verdière (la Coursive) leur interprétation de la création du chorégraphe Nicolas Maloufi, ainsi que celles des deux pièces originales d'Isabelle N'Guyen et d'Yveline Lesueur, leurs professeurs de danse jazz et contemporaine. Dès le 11 février, la musique reprendra ses quartiers à l'Oratoire où Paulino Garcia fera raisonner la Guitare au fil du temps, puis le 11 mars une soirée dédiée au folklore slave avec voix et pianos, et enfin le 25 mars « Étonnez-vous ! » avec le Duo Fahr #2 qui expérimentera son jeu instrumental tout en transformant en direct le son produit par ordinateur.

C. W.



© Denis Roure

C. W.

+ Toute la prog : www.la-sirene.fr

Châtelailon-Plage



Un vent d'animations

Du 26 au 28 mars, Châtelailon vous donne rendez-vous pour son 23^e Festival de cerf-volant et du vent. Premier grand événement festif de la saison dans l'agglomération, la manifestation attire chaque année 60 000 personnes, dans une ambiance conviviale et familiale. Les yeux rivés au ciel, on admirera encore des centaines de formes volantes, tout droit sorties de l'imagination des quelque 300 cerf-volistes participants, et le ballet des vols de cerf-volant en formation.

Bambins, glisse ou voltige ?

Au pôle Enfants, les plus jeunes pourront fabriquer leur propre cerf-volant et apprendre à le faire voler. Ou s'initier au paddle et à l'optimist sur un bassin de 200 m². Au pôle Glisse, le week-end sera rythmé par des démonstrations de kite jump (saut à cerf-volant), des prises en main de kite surf sur la plage, des baptêmes de char à voile... Tandis qu'au pôle Voltige, on pourra admirer les prouesses de l'équipe de voltige de l'armée de l'air, tester des simulateurs de vol et la radio amateur, faire son baptême d'hélicoptère... Sans oublier le spectacle féerique du « vol de nuit » le samedi 26 au soir, sur fond de feu d'artifice, son et lumière.

M. P.

HISTOIRE

2008

Au départ simple rencontre de cerf-volistes amateurs, le rendez-vous s'est peu à peu développé avant d'être repris par la mairie de Châtelailon en 2008 et de devenir l'événement que l'on connaît aujourd'hui.

MÉTÉO

Grâce à la diversité des animations proposées, le festival peut avoir lieu même en l'absence de vent ou en cas de mauvais temps.

2 QUESTIONS À

Jean-Christophe Mercorelli,
directeur de la station
balnéaire de Châtelailon.

Quelles sont les nouveautés de cette année ?

« Nous investissons toute la longueur de la plage de Châtelailon jusqu'à l'extrémité nord, soit 2,5 kms de sable. Ce qui nous permet de proposer de nouveaux espaces de jeux et de nouvelles animations comme une tyrolienne géante. Le pôle Enfants va devenir un vrai village ».

ENTRE POÉSIE ET SENSATIONS

Comment décririez-vous ce festival ?

« C'est un festival d'émotions et d'expériences positives. Un rendez-vous entre poésie et sensations, plus ou moins fortes, à la fois actif et interactif. On y vient en famille. Ensuite, petit ou grand, à chacun son baptême, à chacun son activité. C'est également un festival des nouvelles pratiques liées au vent, que nos clubs locaux ont plaisir à faire découvrir au plus grand nombre ».

INFOS



Retrouvez toutes les informations pratiques sur www.chatelailon-plage-tourisme.fr

Étudier à La Rochelle



3 rendez-vous pour les lycéens et les étudiants

Passerelle vers le supérieur

Le premier trimestre, c'est le moment des choix pour les lycéens de terminale. Ils ont en effet jusqu'au 20 mars pour lister leurs vœux de poursuite d'études sur le site www.admission-postbac.fr. Chaque année, le salon Passerelle aide les jeunes et leurs parents dans cette importante prise de décision. Organisé par La Rochelle Evénements, ce salon d'information et d'orientation se déroule à l'Espace Encan les vendredi 15 et samedi 16 janvier prochains. L'entrée est gratuite et de nombreux établissements d'enseignement supérieur sont représentés, de même que les organismes qui participent à la vie étudiante sur des sujets comme la santé, le logement, le soutien financier, etc.

Tous à l'Université le 6 février

L'Université de La Rochelle est naturellement présente sur Passerelle 2016. Elle participe aussi à d'autres salons régionaux pour souligner tout l'intérêt qu'il y a à étudier dans une université classée 2^e sur 75 en France concernant le taux de réussite de ses étudiants en licence. La Rochelle est ainsi reconnue pour l'accompagnement des étudiants. Elle a également le sens de l'accueil et le démontrera le 6 février lors

de sa journée « Portes Ouvertes ». Tous les sites universitaires seront alors accessibles au public de 9 h 30 à 17 h : fac de sciences, de droit-gestion, Flash, IUT, Maison de la Réussite, CROUS, etc. L'accueil de la journée se fera au Technoforum. Des rencontres en amphi, des simulations de travaux dirigés dans les labos de sciences ou de langues, des animations à la bibliothèque universitaire ou à la Maison de l'étudiant ; tout sera combiné pour qu'un jeune puisse imaginer sa future vie estudiantine.

Des étudiants artistes

Celle-ci ne signifie pas vivre replié sur ses bouquins. Au contraire, l'Université de La Rochelle se caractérise par le nombre important d'étudiants qui participent aux activités sportives et culturelles qu'elle propose. Chaque année, ceux qui ont suivi les ateliers théâtre, danse, la chorale électro-pop, qui ont pratiqué la photo et les arts graphiques offrent à la ville leur performance au cours du chaleureux festival « Les Étudiants à l'Affiche ». Prochaine édition du 21 mars au 9 avril.

A. V.

+ En savoir : www.salon-passerelle.fr
www.univ-larochelle.fr

ET AUSSI

Le cinéma japonais sera à l'honneur au Carré Amelot à La Rochelle du 21 au 23 janvier (Rens. : 05 46 51 14 70). La salle des loisirs de Montroy accueillera un **concours de belote** le 30 janvier à 13 h 30 (inscription sur place). Venez assister à la soirée « **Faites parler un livre** » le 12 février à 20 h 30, à la bibliothèque de Clavette. **Le Salon de l'immobilier**, du 5 au 7 février, et **Le Salon de l'Habitat**, du 26 au 28 février, se tiendront à l'Espace Encan, La Rochelle (Rens. : 05 46 45 90 90). **Le Campus des Métiers** de La Rochelle (Le Prieuré, rue du Château) ouvrira ses portes au grand public le 19 mars de 9 h à 17 h (Rens. : 05 46 00 46 80).

Châtelailon-Plage

Un rendez-vous pour les amoureux d'opérette



Avec leur spectacle MarianOpérette, la compagnie Trabucoco reprend les plus grands airs et refrains de Luis Mariano sur la scène de Beausejour dimanche 7 février à 16 h. La Belle de Cadix, Le Chanteur de Mexico, Violettes impériales... des airs restés dans nos mémoires, interprétés par des musiciens et chanteurs hors pair, emmenés par une mise en scène originale et haute en couleur.

+ www.beausejour-chatelailonplage.fr

La Rochelle



+ **Réservation :**
www.larochelle-evenements.fr

Le Petit Prince entre dans la danse

Pour vivre une soirée en famille et revisiter le fabuleux conte du Petit Prince, Le Palais d'Hiver Saint-Pétersbourg adapte le chef d'œuvre de Saint-Exupéry en ballet classique. Inventif, émouvant et dansé par une troupe d'étoiles et solistes, le spectacle s'appuie aussi sur des images 3D et des extraits de musique classique avec Debussy, Ravel, Saint Saëns, Fauré, Mozart... Samedi 10 mars à 20 h 30, Espace Encan à La Rochelle.

NOS P'TITS HABITANTS

La Rochelle

Raconte-moi des histoires...



Réjouissons-nous ! Les mercredis après-midi et samedis matin, à la médiathèque Michel-Crépeau, à La Rochelle, un programme spécial jeunesse est proposé aux enfants à partir de 18 mois. Des rendez-vous systématiques et hebdomadaires autour de différentes formules, chacune adaptée à l'âge, l'intérêt et la possibilité de l'enfant, sont mis en place pour le jeune public. Ainsi, le mercredi après-midi à 16 h, 4 rencontres sont proposées alternativement : « Albums sonores » pour les enfants à partir de 4 ans, « Voyages d'un conte à l'autre » pour les plus grands (dès 7 ans), « Histoires improvisées » et « Raconte-moi une histoire » pour les plus de 6 ans. De la même manière, le samedi matin, à 10 h 30, 3 animations sont proposées en alternance : « Méli-mélo d'histoires » par l'équipe jeunesse de la médiathèque pour les plus de 3 ans, « Histoires bilingues », à partir de 5 ans, présentées par un animateur sourd et un animateur entendant. Et enfin, « Tout-petit tu lis », pour le très jeune public (18 mois à 3 ans), animé tantôt par l'équipe jeunesse, tantôt par Marie-Odile Bestel et ses croque-menottes. Une aventure à vivre en famille !

Encore  d'infos sur www.bibliotheques.agglo-larochelle.fr

Chasseurs de trésors

Vos enfants adorent les énigmes ? Avec le livret de la nouvelle chasse au trésor « sur les traces du vampire Minilith » en vente à l'Office de Tourisme de La Rochelle, partez en famille à la quête d'indices dans 3 musées de la ville : Musées du Nouveau Monde, des Beaux-Arts et Muséum d'Histoire Naturelle.

+ www.larochelle-tourisme.com



La Coursive



Decouflé, un spectacle total

On ne présente plus Philippe Découflé, chorégraphe à la fois populaire et inclassable, qui ose tout ou presque. Pour son nouveau spectacle, « Contact », il a encore vu grand, très grand. Danse, opéra pop-rock, vidéo, jeux d'ombres et d'optique, cirque, chant et musique... « Contact » est une comédie à la fois musicale et visuelle. Une fantaisie délirante qui laisse le champ libre à son auteur pour étoffer encore (si cela était possible) la gamme de toutes les performances artistiques de sa troupe. Quinze interprètes totalement investis, portés par le talent du compositeur et musicien Pierre Le Bourgeois et la voix unique de Nosfell. Un duo qui officiait déjà dans « Octopus », le précédent spectacle de Découflé. « Contact » convoque l'art, l'amour, la connaissance, le divin et l'avidité ; s'interroge sur le sens du bien et du mal. Un véritable appel à l'imaginaire et au plaisir du public, où seule la liberté importe. Ce spectacle féérique et jubilatoire sera présenté du 20 au 23 janvier à La Coursive, 4 rue Saint-Jean-du-Pérot à La Rochelle.

Encore  d'infos sur www.la-coursive.com

Dompierre-sur-Mer



© Fotofair / Tomuchka

Vid'ta chambre, le rendez-vous des petits chineurs

C'est l'occasion ou jamais de faire le grand ménage dans la chambre des enfants ou de chiner de belles affaires (jeux, jouets, livres, vêtements, décorations, petit mobilier) en participant le dimanche 20 mars au « Vid'ta chambre », organisé par l'association « Les enfants d'abord » au gymnase de Dompierre-sur-Mer de 9h à 17h.

+ enfantsdaborddompierre.jimdo.com

Tourisme

Une belle idée pour les gourmets

Visiter tout en se régaland, c'est ce que propose La Rochelle Tourisme. Avec « Parcours Saveurs », la visite du centre-ville et des halles du marché se transforme, pendant les vacances scolaires, en un circuit de dégustations et d'échanges avec les producteurs et vendeurs de produits régionaux. Hûîtres, charcuterie, fromages, vins, glaces... le parcours est adapté à chaque saison. Sur inscription. À noter : les habitants de l'Agglo porteurs de la carte « La Rochelle Passionnément » bénéficient de tarifs réduits.

+ www.larochelle-tourisme.com
05 46 41 14 68



Culture



© Franck Moreau

Un Salon du livre 100 % féminin

Que diriez-vous de partir à la rencontre d'auteurs francophones de romans et de nouvelles ? L'invitée d'honneur de cette 6^e édition du Salon du livre féminin est la philosophe Geneviève Guilpain dont le livre « Les Célibataires, Des Femmes Singulières » donnera lieu à une conférence. Un concours de nouvelles sera également ouvert au public et Françoise Laine nous présentera ses peintures. Rendez-vous les samedi 12 et dimanche 13 mars, Salle de l'Oratoire à La Rochelle.

+ www.salonlivrefeminin.wordpress.com

Festival

Au fil des contes

Du 4 mars au 4 avril et dans toute l'agglomération, des conteurs nous transmettent leur passion pour le conte avec brio et convivialité et le déclinent dans tous ses états : petit-déjeuner et apéro conté, buffet des conteurs, scène ouverte à 10 conteurs, lectures et veillées. Le plaisir partagé d'écouter des histoires d'un autre temps qui évoquent parfois un ailleurs semblable au

nôtre... Pour n'en citer qu'un, évoquons ce beau spectacle familial de Michel Galaret le 11 mars à 20 h 30 à Dompierre-sur-Mer : une mosaïque d'histoires au gré de la soirée. Un moment privilégié pour rêver, voyager et retrouver l'enfant qui sommeille en nous.

+ **Tous les spectacles : www.amusegueules-conteurs.fr**



Périgny



© Alain Braud

Un week-end irlandais

L'association Tir na nOg de Périgny propose à ses adhérents de découvrir la culture irlandaise à travers sa musique, ses danses et ses chants traditionnels. Voilà maintenant 3 ans qu'elle organise son « Irish weekend in Périgny » et nous entraîne de concerts en bals, de rencontres de musiciens en ateliers musicaux dans des ballades celtiques envoûtantes et festives. Sa 4^e édition, les 18, 19 et 20 mars prochain, fera à nouveau vibrer Périgny aux rythmes celtiques dès le vendredi soir au Centre municipal d'animation (CMA), avec le groupe Doolin' considéré aujourd'hui comme l'un des plus novateurs de la musique irlandaise. La journée du samedi sera consacrée aux ateliers de chant et de danse et préparera novices ou confirmés à l'habituel Ceili, bal du samedi soir. Rendez-vous le dimanche matin, toujours au CMA, avec musiciens, chanteurs et danseurs pour clore cet « Irish weekend ».

+ **05 46 44 22 38**

ET AUSSI

Pour fêter le 200^e numéro de son magazine municipal « Contacts », **la Mairie d'Aytré réserve une surprise à ses lecteurs**. Fin du suspense début février ! **Les Banquettes Arrières** (chanteuses par accident... a cappella) se produiront à la salle de l'Agora à Saint-Xandre le 12 février à 20 h 30. La 17^e édition du **Printemps des poètes** aura lieu du 5 au 20 mars : le programme sur www.printempsdespoetes.com

Tout  l'agenda sur www.agglo-larochelle.fr/agenda-des-manifestations



De bonnes « éco-résolutions » pour 2016

En 2016, soyons un peu plus « éco-citoyens ». Petit rappel de gestes simples qui rapportent gros à la planète.

Mettre la poubelle au régime

Cela passe par un tri plus attentif des matières recyclables. Les épluchures et résidus de cuisine iront vers le compost et, pour éviter le gaspillage alimentaire, on fera les courses à partir d'une liste sans acheter plus que nécessaire, on cuisinera les restes, on rangera le frigo pour ne rien oublier qu'il faudrait ensuite jeter... entre autres résolutions.

Se munir d'un cabas

À partir du 1^{er} janvier, le sac plastique à usage unique est théoriquement interdit dans les commerces. Raison de plus pour utiliser un cabas ou un panier.

Acheter responsable

Par exemple en évitant au maximum les lingettes, dosettes, mini-portions et produits suremballés. Les paquets grands formats (s'ils sont adaptés à mes besoins), les produits vendus en vrac ou à la coupe génèrent moins d'emballage. L'eau en bouteille est aussi responsable de beaucoup de déchets plastique. Elle coûte par ailleurs 100 à 300 fois plus cher que l'eau du robinet... cela donne à réfléchir !

Donner, réparer, réemployer

Le tissu se recycle et des bornes textiles sont en place dans toute l'agglomération pour le recueillir. Certains meubles

et objets retrouvent de la fraîcheur avec un coup de peinture, une bonne idée de customisation. L'électroménager se répare et on trouvera une liste de professionnels capables de prolonger la vie des appareils sur le site www.semainedelareparation.fr

DES GESTES SIMPLES QUI RAPPORTENT GROS À LA PLANÈTE

Et encore

J'achète les légumes de saison, je privilégie les produits d'entretien bénéficiant d'écocertifications, je mets un stop-pub sur ma boîte aux lettres, je me déplace autrement en privilégiant si possible le vélo, la marche et le transport collectif... Autant de gestes qui, peu à peu, deviennent des réflexes, de nouveaux comportements guère plus contraignants que les anciens. Ils ont juste l'avantage d'être bénéfiques à notre environnement, notre santé, notre porte-monnaie. Alors vive les éco-résolutions 2016 !



D'autres gestes et informations sur le site www.pas-si-bete.fr

VOS QUESTIONS NOS RÉPONSES

Réduction des déchets

Comment faire du compost en bas de mon immeuble ?

Composter ses déchets de cuisine est un bon moyen d'alléger sa poubelle (de 30 % environ) et d'en limiter les odeurs, qu'on habite dans une maison individuelle... ou un immeuble. Alors, n'hésitez plus ! L'Agglo vous accompagne dans la mise en place de composteurs partagés en bas de votre immeuble. Il vous suffit d'en parler à vos voisins et de contacter le service Déchets au 0 800 535 844 (numéro vert).

+ www.pas-si-bete.fr

Emballages

Est-ce que tous les plastiques vont dans le bac jaune ?

Non. Seuls les emballages de déchets alimentaires, d'hygiène ou ménagers sont concernés car eux seuls sont recyclables. Jetez donc sans hésiter dans votre bac jaune : bouteilles et bidons en plastique, flacons alimentaires, produits d'hygiène, flacons et flacons-pistolets des produits ménagers, pots (de yaourts, de crème fraîche...), gobelets et barquettes (de gâteaux, boîtes à œufs...). Attention : les sacs et films en plastique sont à jeter dans le bac bleu.

+ Visitez le centre de tri Altriane à Salles-sur-Mer jeudi 18 février à 14 h. Inscriptions au 0 800 535 844.

Bus

Puis-je recharger mon abonnement bus en ligne ?

Oui, la boutique Yélo vous permet de recharger vos titres de transport en quelques clics. Avec la possibilité de payer en 1, 4 ou 10 fois (paiement sécurisé). Rendez-vous sur : www.yelo-larochelle.fr puis « Recharger son abonnement ».

En quête d'infos sur l'agglo ?



Toute l'année, suivez l'info de l'agglomération de La Rochelle sur les réseaux sociaux et le web.

Et pour recevoir chaque mois la newsletter de l'agglo, abonnez-vous sur www.agglo-larochelle.fr

Connectez-vous et partagez !



Info
lettre

je m'abonne !



www.agglo-larochelle.fr

© iStock

CONTACTS

• Communauté d'Agglomération

Ouvert du lundi au vendredi
de 8 h à 18 h

6 rue Saint-Michel - CS 41287

17000 La Rochelle Cedex 2

05 46 30 34 00

www.agglo-larochelle.fr

• Collecte et tri des déchets

n° vert 0 800 535 844

• Yélo

n° azur 0 810 17 18 17

www.yelo-larochelle.fr

• Entreprises

05 46 30 34 81 - eco.agglo-larochelle.fr

• Assainissement

05 46 30 35 35

(05 46 30 34 00 les soirs, week-ends
et jours fériés)

• Urbanisme

05 46 30 36 23

• Emploi

Espace d'accueil et d'orientation
Mission locale 05 46 27 65 20

• Office Public de l'Habitat

05 46 00 49 94

www.office-agglo-larochelle.fr

• Espace Info Énergie

05 46 30 37 73

Permanences sur rendez-vous
les jeudis et vendredis

• Médiathèque Michel-Crépeau

05 46 45 71 71

www.bibliotheques.agglo-larochelle.fr

• Conservatoire de Musique et de Danse

05 46 41 07 37

• La Sirène

05 46 56 46 62 - www.la-sirene.fr

• La Coursive

05 46 51 54 02 - www.la-coursive.com

Communauté
d'Agglomération de
La Rochelle



PAS SI BÊTES, CES FÊTES !

J'ÉCONOMISE
L'ÉNERGIE

JE MANGE
FRAIS
ET LOCAL



JE LIMITE LES
EMBALLAGES

J'ÉVITE DE
GASPILLER

www.pas-si-bete.fr

C'EST PAS SI BÊTE
DE RÉDUIRE NOS DÉCHETS !

Communauté
d'Agglomération de
La Rochelle

