

POINT COMMUN

LE MAG DE L'AGGLO DE LA ROCHELLE



N°98 · AVRIL 2016 · WWW.AGGLO-LAROCHELLE.FR

Communauté
d'Agglomération de
La Rochelle



DOSSIER


BUDGET 2016

ENTREPRISES :
LA VOIX DES FEMMES
UNE JOURNÉE AVEC JULIE,
AMBASSADRICE DU TRI



Les étudiants affichent la couleur !

Chaque année, les étudiants qui ont suivi les ateliers théâtre, danse, la chorale électro-pop, qui ont pratiqué la photo ou les arts graphiques, présentent leurs créations et se mettent en scène pendant un mois. À l'Université de La Rochelle et dans la ville, sur les planches ou dans la rue, ne manquez surtout pas cette 16^e édition du festival « Les Étudiants à l'affiche » ! Jusqu'au 9 avril.

Tout le programme  sur www.univ-larochelle.fr

  **Suivez-nous sur le web et les réseaux sociaux :**
www.agglo-larochelle.fr - www.facebook.com/larochelleagglo

Votre magazine est disponible sur support CD à la Bibliothèque Sonore de La Rochelle : 05 46 34 78 46

Vous ne recevez pas Point Commun ? Contactez-nous au 05 46 30 34 51 ou par mail : communication@agglo-larochelle.fr

Service communication : 6 rue Saint-Michel - CS 41287 - 17086 La Rochelle Cedex 02 - Tél. 05 46 30 34 51 - communication@agglo-larochelle.fr - Directeur de la publication : Jean-François Fontaine - Rédactrice en chef : Valérie Sigogneau - Secrétaire de rédaction : Carine Paillé - Rédacteurs : Maud Parnaudeau, Aline Valdier, Carol Wilhélem - Création, maquette et illustration de couverture : RC2C - Photographe : Frédéric Le Lan - Impression : Imprimerie Rochelaise - Point Commun intégré dans sa fabrication une réflexion environnementale et fait appel à un imprimeur certifié - Imprimé sur Eural Premium 100 % recyclé - N° ISSN 1267 - 7094 - Tirage 96 500 exemplaires - Dépôt 2^e trimestre 2016.



Jean-François Fontaine

Président de
la Communauté
d'Agglomération
Maire de La Rochelle

Investir pour l'avenir

« Le vote du budget constitue un temps fort pour l'Agglomération et les élus. Il est la traduction de nos orientations et de nos ambitions pour le territoire. Cette année, malgré une nouvelle baisse des dotations de l'État, nous avons choisi, à l'unanimité, de continuer à investir en concentrant nos efforts sur l'activité économique et l'emploi, sans augmenter les impôts, grâce notamment à une bonne maîtrise de nos dépenses de fonctionnement.

Notre politique d'investissements se concrétisera par l'avancement de projets d'envergure comme le parc bas-carbone Atlantech à Lagord, le réaménagement de la zone de Beaulieu à Puilboreau et du quartier de la gare de La Rochelle, ou encore la réalisation de la Maison de la Mobilité, place de Verdun.

La mobilité qui reste un marqueur fort de notre territoire. Ce n'est pas un hasard si La Rochelle a été choisie pour accueillir le Congrès de la Fédération Française des Usagers de la Bicyclette du 8 au 10 avril. Elle est une référence dans ce domaine. Elle le montrera une nouvelle fois en dévoilant, à cette occasion, un tout nouveau calculateur d'itinéraire cyclable.

Le printemps sera aussi rythmé par de nombreux temps forts : la Fête du Port de pêche à Chef-de-Baie, « Châtel en Fête », « Messidor » la fête citoyenne de la transition d'Aytré, les portes ouvertes du Grand Port Maritime en présence de l'Hermione, le festival « Notes en vert » de Périgny... Des rendez-vous qui témoignent des dynamiques à l'œuvre au sein de l'Agglomération.

Notre territoire bouge. Nous pouvons en être fiers ».



28

communes composent la Communauté d'Agglomération de La Rochelle

Angoulins-sur-Mer - Aytré - Bourgneuf - Châtelailon-Plage - Clavette - Croix-Chapeau
Dompierre-sur-Mer - Esnandes - Lagord - La Jarne - La Jarrie - La Rochelle - L'Houmeau - Marsilly
Montroy - Nieul-sur-Mer - Périgny - Puilboreau - Saint-Christophe - Saint-Médard d'Aunis
Saint-Rogatien - Saint-Vivien - Saint-Xandre - Sainte-Soulle - Salles-sur-Mer - Thairé - Vêrines - Yves



Louise Attaque La Sirène

27
FÉV.

Guichet fermé

Après une semaine de résidence, Louise Attaque s'est produit à La Sirène le 27 février dernier devant un public exalté. C'est en effet la salle rochelaise que le groupe avait choisie pour le premier concert de ses retrouvailles tant attendues. Littéralement prise d'assaut, la billetterie affichait complet en trois heures, preuve de l'effervescence populaire que suscitent toujours Gaëtan Roussel et ses acolytes !

© Julien Branco



15
+ 16
JANV.

Études

Une passerelle vers l'avenir

Avec plus de 15 000 visiteurs réunis sur 2 jours, le Forum Passerelle aura une nouvelle fois permis aux lycéens et étudiants d'y voir plus clair dans leurs choix d'orientation et d'études.

17
MARS

L'hôtel d'entreprises Créatio Imagétic® a fêté ses 10 ans. L'occasion pour les actuels et anciens hébergés de partager un moment convivial.

Toutes  les photos sur www.flickr.com/photos/agglolr/albums

5
FÉV.

Conservatoire



Le cœur à la danse

Classe d'orientation professionnelle pour les danseurs, le Jeune Ballet Atlantique a enchanté les spectateurs de La Coursive début février puis ceux de l'Agora de Saint-Xandre le 24 mars.

Toutes  les photos sur www.flickr.com/photos/agglolr/albums

C'EST VOTÉ

Équipements communaux Les élus, réunis en Conseil communautaire le 17 décembre 2015, ont approuvé l'attribution d'un fonds de concours de 150 000 € à la commune de Sainte-Soulle pour financer les travaux de renforcement de l'attractivité de son centre-bourg. **Covoiturage** Le Conseil du 28 janvier 2016 a validé la création d'un abonnement annuel gratuit « parc-relais + covoiturage » qui permet à la fois d'accéder gratuitement aux parcs-relais Illico « Greffières » et « Vieljeux » et d'encourager la pratique de la « dépose-minute » en toute sécurité. **Transition énergétique** Dans le cadre de son Plan Climat Énergie, l'Agglo a voté le 3 mars dernier la mise en place d'une aide à la rénovation thermique des logements privés pour les ménages aux ressources modestes (+ d'infos en page 34).



N°98 AVRIL 2016

06 ● EN 2 MOTS

Quelques infos en bref

08 ● L'ACTU DE L'AGGLO

Le vélo : un mode de vie
Le documentaire à l'heure canadienne
Climat : à nous de jouer !
Les collégiens derrière la caméra

12 ● ESPRIT D'INITIATIVE

Économie : la touche des femmes

14 ● LE DOSSIER

Budget : grâce à une bonne gestion des deniers publics, l'Agglo continue à investir pour le territoire, à soutenir l'économie et à maintenir la qualité des services rendus aux habitants. Décryptage.

22 ● UNE JOURNÉE AVEC

Julie, ambassadrice du tri

24 ● L'AGGLO DEMAIN

Exister dans un paysage territorial redessiné

26 ● PORTRAIT

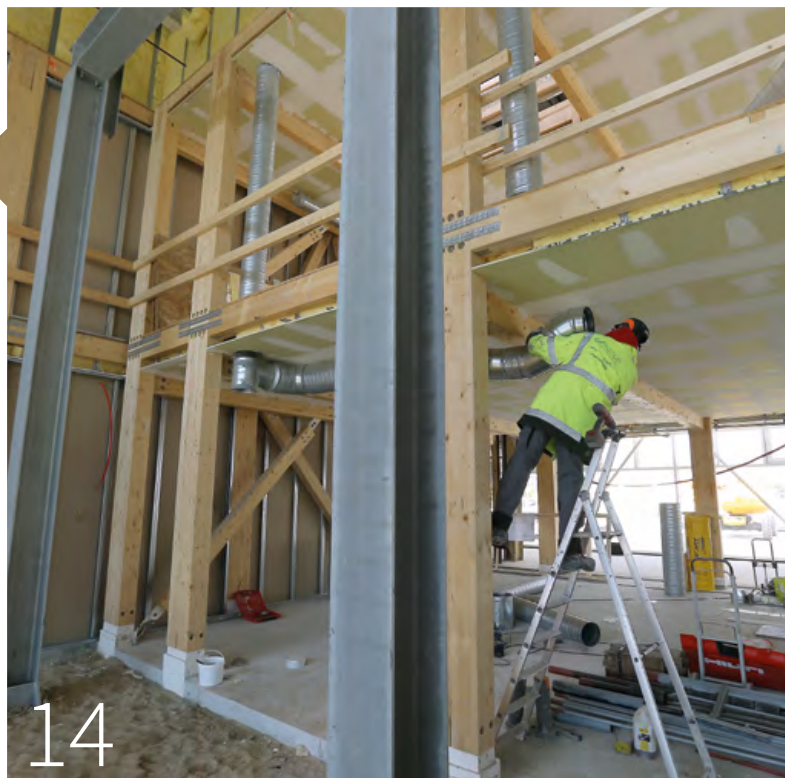
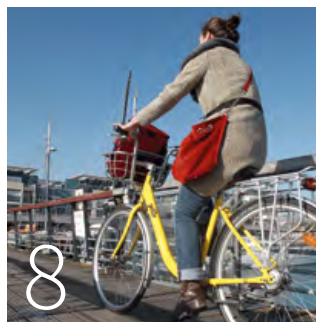
François Morel, un artiste tout en simplicité

28 ● ON SORT

Spectacles, expos, animations... quelques idées de sorties choisies rien que pour vous !

34 ● PRATIQUE

Des infos pratiques et contacts utiles



Retrouvez



Point Commun sur

www.agglo-larochelle.fr/pointcommun

Et en attendant le prochain numéro en **juillet 2016**,

abonnez-vous à notre infolettre mensuelle sur

www.agglo-larochelle.fr/infolettre



Mer & Commerce

Inaugurée fin janvier, la Maison du Port regroupe sur un même site tous les services du Grand Port Maritime de La Rochelle. Le bâtiment, ouvert au public, donne accès à une terrasse avec vue imprenable sur les activités du port. Des activités qui ont connu une hausse record en 2015, avec un trafic de 9,8 millions de tonnes soit une progression de 4,3 % des marchandises traitées comparé à 2014.

+ www.larochelle.port.fr

Maison & Mobilité

Un mal pour un bien ! Actuellement les usagers du bus sont reçus dans des bâtiments préfabriqués place de Verdun. Les travaux de rénovation de l'ancienne gare routière ont en effet démarré en mars et doivent se terminer en septembre. À terme, une véritable Maison de la Mobilité verra le jour. Chacun pourra s'y informer et s'abonner à l'ensemble de l'offre Yélo (bus, vélo, voiture électrique Yélobobile, etc.) ainsi qu'au réseau Les Mouettes.

+ www.yelo-larochelle.fr



Nieul-sur-Mer & Lagunes

C'est le 30 avril que seront officiellement inaugurés les nouveaux aménagements de traitement des eaux usées et des eaux de pluie de Nieul-sur-Mer. Des portes ouvertes seront organisées l'après-midi. Destinés à « nettoyer » les eaux avant leur rejet dans l'environnement, ces aménagements ont aussi permis de modeler le paysage pour faire du site un joli coin de promenades.

Toutes  les photos sur www.flickr.com/photos/agglolr/albums

Beaulieu & Travaux

Les travaux de requalification de la zone commerciale de Beaulieu, à Puilboreau, ont débuté le 1^{er} février dernier. Un site internet dédié a été mis en ligne pour vous informer sur le projet et vous permettre de suivre l'avancée du chantier qui s'échelonne jusqu'en novembre 2017. À noter qu'en parallèle des études ont été lancées afin de définir une stratégie commerciale globale pour l'Agglomération et pour le centre-ville de La Rochelle.

+ www.infobeaulieu.fr



Expression & 3^e âge

Le graffiti n'est pas une forme artistique réservée à la jeunesse. À La Rochelle, l'Établissement d'hébergement pour personnes âgées dépendantes (EHPAD) du Champ de Mars le démontre. À partir de beaux jours de mai, ses résidents pourront s'exprimer, bombes de couleur en main, sur les murs de la ville. Expérimentée lors de la « Semaine bleue », cette activité graffiti a rencontré un réel succès auprès des pensionnaires de l'établissement. Un atelier spécifique a donc été mis en place : une initiative quasi unique en France !

+ www.office-agglo-larochelle.fr





© Ian Grandjean

Culture & Partage

Le bureau de production artistique Cristal Production lance son « Pass Oreilles » auprès du grand public. En achetant pour 30 € cette carte valable un an, le détenteur contribue à financer des projets artistiques. En contrepartie, la carte offre diverses propositions de rencontres avec des artistes, mais aussi des avantages (entrées et abonnements à tarifs réduits) auprès d'établissements culturels partenaires, que Cristal Production espère réunir nombreux autour de son projet.

Encore  d'infos sur www.cristalprod.com

Gare & Concertation

La concertation autour du futur pôle d'échanges multimodal de la gare de La Rochelle est lancée. En jeu : une meilleure combinaison des différents modes de transport, plus d'espace donné aux modes « doux », un accès et une accessibilité aux quais améliorés, un accès pour les voitures facilité au sud des voies ferrées. Des évolutions qui s'inscrivent dans un projet global de réaménagement et de développement du quartier de la gare. 1^{re} réunion publique : le 29 mars à 18 h 30 au Musée Maritime.

+ www.agglo-larochelle.fr/gare-de-la-rochelle



Jeunes & Économie

Aide ma Boîte : voici le nom d'une des commissions de la Jeune Chambre Économique de La Rochelle. Celle-ci rassemble des jeunes de 18 à 40 ans qui veulent s'impliquer dans l'évolution de la société à travers des actions concrètes. En février dernier, la 1^{re} conférence « Aide ma Boîte » a rassemblé divers acteurs économiques pour évoquer les nombreuses solutions d'accompagnement humain et financier qui existent pour les chefs d'entreprises.

+ www.jce-larochelle.org

Étudiants & Entreprises

33

C'est le nombre de binômes étudiants-entreprises qui recevront un prix PULPE en mai prochain. Depuis 2009, l'appel à projets PULPE, lancé par l'Agglo, l'Université et l'EIGSI, encourage et soutient financièrement les projets d'innovation menés en partenariat avec des étudiants dans le cadre de leur stage en entreprise.

+ eco.agglo-larochelle.fr

EN BREF

Alstom & Tram Bordeaux Métropole a, pour un montant de 28 millions d'€, commandé à Alstom 10 rames Citadis supplémentaires qui viendront en 2018 compléter la flotte de tramways déjà en circulation. **Aides & Entreprises** C'est en avril que la banque publique d'investissement Bpifrance ouvrira une antenne à La Rochelle. **Réduction & Déchets** Avant de jeter, avez-vous pensé à réparer ? Du 28 mai au 4 juin, l'Agglo et d'autres collectivités du département s'unissent aux artisans-réparateurs locaux pour promouvoir la réparation. Infos sur www.semainedelareparation.fr





Favoriser la bicyclette

L'Agglo reine du vélo

Un calculateur d'itinéraires spécial vélo est maintenant disponible. Il est présenté à l'occasion du congrès de la Fédération Française des Usagers de la Bicyclette, accueillie à La Rochelle du 8 au 10 avril.

Texte : Aline Valdier • Photo : Fred Le Lan

À La Rochelle, on est plutôt « vélo-friendly » ! La part modale des cycles atteint ici 10 % des déplacements lorsqu'elle plafonne à 2 % dans les agglomérations comparables. Notre Agglo souhaite renforcer encore la tendance, encourager l'usage du vélo pour les trajets quotidiens et diminuer ainsi la part de la voiture qui, comme chacun le sait, émet des polluants atmosphériques. Elle partage cette ambition avec la Fédération Française des Usagers de la Bicyclette. Forte de 30 000 adhérents, cette dernière tient son congrès 2016 à La Rochelle du 8 au 10 avril prochain. L'occasion est donc belle de présenter à ce moment-là un nouveau service, très utile aux cyclistes.

Un GPS spécial vélo

Cette nouveauté se nomme « Geovelo ». C'est une application pour smartphones et tablettes mais aussi un site internet qui tient lieu de calculateur d'itinéraires, comme on en connaît pour les déplacements en voiture. L'usage est simple : on clique en deux endroits sur une carte et Geovelo indique le meilleur itinéraire et

le temps moyen en vélo entre ces deux points. Plusieurs options sont possibles, débutant, intermédiaire ou expert du bicycle. Même ceux qui pensent bien connaître leur coin seront sans doute surpris de découvrir à travers cette appli de nouvelles propositions cyclables. Ils pourront également y contribuer en signalant des problèmes/obstacles ou en proposant des itinéraires qu'ils jugent plus pertinents que ceux indiqués. L'objectif est d'amener les cyclistes à emprunter le plus possible des itinéraires sécurisés. L'Agence de l'Environnement (ADEME) et la Région soutiennent ce projet innovant. La solution « Geovelo » s'intègre d'ailleurs dans le calculateur d'itinéraires régional « Comment' JV ». Autre service appréciable, l'appli localise les stations de libre-service vélo Yélo et, en temps réel, indique le nombre de cycles et places libres qui s'y trouvent.

Davantage de stations Yélo

Le vélo dans tous ses usages se taille une place de choix dans la palette de services Yélo. L'Agglomération poursuit ses actions destinées à en étendre la pratique. Elle se donne l'objectif de doubler le nombre de stations de vélos Yélo dans les années à venir. Elle prévoit aussi une révision du schéma directeur des liaisons cyclables, document de programmation qu'il convient d'adapter au territoire à 28 communes.

Encore  d'infos sur www.geovelo.fr/larochelle et aussi www.commentjv.poitou-charentes.fr sans oublier www.yelo-larochelle.fr

**6-7 MAI : WEEK-END
« SPÉCIAL VÉLO » À LA ROCHELLE
INFOS SUR WWW.LAROCHELLE.FR**

Soutenir les entreprises de l'image

Le documentaire fait son marché à La Rochelle

Le marché international du film documentaire, Sunny Side of the Doc, revient à La Rochelle du 20 au 23 juin. Environ 2 000 professionnels, producteurs et diffuseurs, se donnent rendez-vous à l'En-can pour découvrir des projets et passer des accords qui permettront au genre documentaire de se déployer sur toutes les plateformes : télé, ciné, mobile.

Pour sa 27^e édition en 2016, l'événement formalise la venue d'un pays d'honneur. Ce sera le Canada, présent en force à travers sa production souvent très innovante. Sunny Side attend par ailleurs une importante délégation d'Anglo-saxons et de Chinois, avec lesquels plusieurs coproductions ont été finalisées l'an dernier à La Rochelle.

Grand Écran à l'heure canadienne

Sunny Side of the Doc est un marché d'affaires, c'est aussi un événement ouvrant au public rochelais une fenêtre sur le meilleur du documentaire. Des projections « Grand Écran » gratuites seront proposées à la médiathèque et au Dragon, à La Rochelle. Le détail de cette programmation soutenue par l'Agglo s'affichera le moment venu sur le site web de ce marché du film. On y



verra notamment des films illustrant le thème principal de cette édition : la richesse et la diversité de la production documentaire du Canada. Notons enfin que l'équipe de Sunny Side of the Doc existe à l'année sur La Rochelle et propose, en collaboration avec son centre Images du Réel, incubations de projets et formations aux professionnels de la filière.

Encore  d'infos sur www.sunnysideofthedoc.com/sunnyside/fr

A. V.

16

documentaires

projetés gratuitement à la médiathèque Michel-Crépeau et au cinéma Le Dragon à La Rochelle.

Se protéger du risque de submersion

Les travaux du PAPI avancent

Les engins de chantier sont entrés en action cet hiver au nord et au sud de la plage d'Aytré, ainsi que sur la plage de la Platerre à Angoulins. Près de 3,8 millions de travaux sont engagés par le Département dans le cadre du Programme d'Actions de Prévention des Inondations (PAPI) de l'agglomération, cofinancés également par l'État, la Région et les collectivités locales. Il prévoit à cet endroit 70 000 tonnes d'enrochements destinés à rehausser l'existant, accompagnés à l'arrière de murets anti-submersion de 80 cm à 1 m. Deux portes à flot seront également installées à l'entrée des marais du Chay. La plage du Platin sera pour sa part « rengaissée » en sable l'an prochain : 15 500 m³ répartis en pente douce pour amortir les vagues et conforter le pied de la dune.

A. V.

+ www.agglo-larochelle.fr/papi



Innover dans l'alimentation

L'agroalimentaire dévoile ses tendances

La nutrition et la santé : les entreprises de l'agroalimentaire sont aujourd'hui presque toutes concernées par cette thématique. C'est une des raisons du succès des Journées Aliments & Santé (JAS) organisées tous les deux ans à La Rochelle. Cette convention d'affaires reconnue à l'échelle européenne prépare sa 11^e édition pour les 15 et 16 juin prochains. Environ 500 entreprises de la filière, des chercheurs, cabinets d'ingénierie, fournisseurs, etc. sont attendus à l'espace Encan. On traitera d'innovation, on nouera de nouveaux contacts et partenariats : en 2014, ces journées avaient permis 3 000 rendez-vous entre sociétés d'une filière particulièrement bien représentée dans l'agglomération.

Recherche et innovation

Avec 1700 emplois directs, la filière « agro » profite à la fois des compétences de l'Université de La Rochelle, de ses laboratoires de recherche, de formations supérieures adaptées et de la présence d'un CRITT* dynamique, tête de réseau national pour tout ce qui touche à la nutrition-santé. Ce dernier est justement l'organisateur de ces Journées Aliments & Santé. Les entreprises qui y présentent leurs nouveautés pourront gravir une première marche vers la reconnaissance du SIAL, le fameux salon international de l'alimentation organisé en octobre à Paris-Nord Villepinte. Le rendez-vous



rochelais leur servira en effet de tremplin puisque certaines d'entre elles seront sélectionnées en juin pour figurer sur l'espace Innovation du rendez-vous mondial d'octobre.

A. V.

+ www.jas-larochelle.fr

*Centre Régional d'Innovation et de Transfert de Technologie

Apprendre en s'amusant



Climat : à nous de jouer !

Le climat, ce n'est pas seulement l'affaire des chefs d'État. Le sujet nous concerne tous et peut être abordé de façon simple et ludique. Qu'est-ce qui va changer ? Quelles solutions pour s'adapter et atténuer le réchauffement ? Les réponses sont au Muséum d'Histoire naturelle de La Rochelle du 9 avril au 4 septembre. La Ville et l'Agglo de La Rochelle consacrent, avec le soutien de Léa Nature, une exposition au changement climatique. Ateliers, expériences et autres manipulations vous seront proposés autour de l'exposition « le climat vu de ma fenêtre » de Terra éco. Et le changement climatique n'aura plus de secret pour vous !

+ Programme détaillé sur www.agglo-larochelle.fr et sur www.museum-larochelle.fr

Préparer un engrais naturel

Tous au compost en avril !

Embellir son jardin en transformant ses déchets, voici la grande idée du compost ! Ce n'est pas si difficile et l'Agglo profite de la semaine nationale « Tous au compost » pour inviter les jardiniers qui en sont déjà adeptes à partager leur savoir-faire avec leurs voisins. La liste des jardins ouverts les 2 et 3 avril est accessible sur www.semaineducompostage.fr, de même que l'ensemble du programme de cette semaine. Notez déjà qu'une vente de compost est organisée à l'Unité de compostage, Les Rochettes, RD111 à Périgny le samedi 2 avril (9 h-12 h 30, 14 h-17 h) et une vente de composteurs le samedi suivant 9 avril aux mêmes heures. Rappelons qu'en dehors de ces temps forts, l'Unité de compostage est ouverte toute l'année le mardi, mercredi et jeudi de 13 h à 16 h 15.

Encore  d'infos sur la Semaine « Tous au compost » : www.pas-si-bete.fr et www.semaineducompostage.fr



Prévenir la délinquance



« Festiprev » : les collégiens derrière la caméra

Ce sera une quasi première en France : un festival de courts-métrages réalisés par des collégiens exprimant avec leurs propres images des messages de prévention et de citoyenneté. Ce rendez-vous unique, « Festiprev », aura lieu du 19 au 21 mai prochain. Dans l'agglomération, l'exposition « 13/18 questions de justice » est présentée chaque année à une nouvelle génération d'élèves de 4^e. Il y a quatre ans, l'opération se prolongeait par la création d'une bande dessinée. C'est dans ce même esprit que le service prévention de la délinquance de l'Agglomération et l'association Angoul'loisirs, en collaboration avec les enseignants et les structures socio-culturelles locales, ont proposé cette année aux collégiens de réaliser des petits films de 2 à 5 minutes sur un thème lié à la justice et à la citoyenneté.

Prix du jury et du public

Dans neuf collèges, les élèves de 4^e ont fait leur choix sans craindre d'aborder des sujets difficiles : le racket, la discrimination, l'alcool, le harcèlement. Avec l'appui de professionnels de l'audiovisuel, chaque groupe a ensuite découpé son

scénario, fait ses repérages, son tournage, son montage. Ces films seront présentés lors de « Festiprev », avec une vingtaine d'autres courts-métrages de jeunes d'autres régions de France. Un jury les départagera. Un prix du public est aussi prévu, les projections du samedi 21 mai au CGR Dragon, à La Rochelle, sont ouvertes à tous. À noter qu'un « village citoyen » se tiendra également Cours des Dames.

A. V.

+ Festival du Film de Prévention et de Citoyenneté Jeunesse : www.festiprev.com et aussi Facebook/festiprev



collèges de l'Agglomération
présenteront leurs courts-métrages.

Soutenir les projets

Aider les entreprises à investir



© Istock

Pour attirer des entreprises extérieures et développer le tissu industriel local, il faut jouer « à armes égales » avec les autres régions. Dans ce domaine, l'Agglomération de La Rochelle a quelques atouts dans sa manche, comme un nombre important de pépinières d'entreprises proportionnellement à la taille du territoire. Ces locaux et l'accompagnement qui va de pair aboutissent à ce que 97 % des start-up passées par ce dispositif « pépinière » s'implantent durablement ici. Il manquait cependant à notre agglomération un outil d'aide financière dont beaucoup d'autres territoires disposent. C'est désormais chose faite. Les élus communautaires ont voté fin 2015 la création d'un dispositif de soutien à l'investissement des entreprises. Il s'agit d'une avance remboursable accordée conjointement avec d'autres financeurs tels que la Grande Région Aquitaine Limousin Poitou-Charentes, BPI France... Cette aide soutient des investissements immobiliers, productifs ou encore immatériels, ces derniers étant principalement des dépôts de brevets ou études de faisabilité qui coûtent parfois très cher. Pour la solliciter, les entreprises doivent s'engager à créer au moins cinq emplois dans les deux ans, ou à doubler leur effectif lorsqu'il s'agit de TPE de moins de cinq salariés.

+ 05 46 30 34 81
eco.agglomeration-larochelle.fr



Économie : la touche des

Ses adhérentes se surnomment les « TEF », pour Trajectoires d'Entreprise au Féminin. Cette association regroupe des dirigeantes qui veulent porter haut et fort la voix des femmes au sein des instances économiques du territoire. Sur l'agglomération, elles forment aussi un réseau énergique générant de l'activité. Témoignages.

Texte : Aline Valdier • Photos : Fred Le Lan

1 • Claire Dervault,
expert en immobilier, Présidente de l'association

Poussez les femmes à « y aller ! »

« *Nous ne sommes pas un mouvement féministe* ». D'emblée, Claire Dervault apporte cette précision, tout en disant revendiquer la prise en compte de la spécificité féminine par les milieux économiques. « *Notre association pousse les dirigeantes à s'investir dans les chambres consulaires, les syndicats professionnels, les conseils et commissions liés au monde professionnel.* » Claire Dervault est elle-même juge consulaire au Tribunal de commerce de La Rochelle. « *Les femmes ont une façon à elles d'appréhender les problèmes. Leur rôle est nécessaire dans ces instances, comme dans l'entreprise, qui s'enrichit toujours de la complémentarité masculin - féminin.* » Partout où elle passe, la présidente de « TEF » invite ses consœurs à oser. « *Les femmes se créent souvent leurs propres freins. Elles doutent de leur compétence ou culpabilisent vis-à-vis de leur famille lorsqu'elles endossent des responsabilités qui prennent du temps. Nous leur disons au contraire : allez-y, prenez votre part dans l'activité économique.* »

2 • Leslie Widmann,
directrice d'un bureau d'études

Vivacité d'esprit, qualité d'écoute et humour

A priori, Leslie Widmann n'était guère attirée par une association féminine. « *Je suis très attachée à la mixité. Du reste, dans mon métier, je navigue plutôt dans un univers masculin* ». Depuis 16 ans, elle dirige un cabinet d'études indépendant en économie maritime. Cette chef d'entreprise assure aujourd'hui apprécier les réunions de Trajectoires d'Entreprise au Féminin « *J'y trouve une vivacité d'esprit, une qualité particulière d'écoute, un certain humour aussi, qui me conviennent* ». Leslie Widmann attend de l'association un contenu professionnel : « *Nous ne sommes pas là pour bavarder mais pour échanger sur nos pratiques. Les thèmes des réunions sont souvent très formateurs et les intervenants de qualité. J'ai par exemple beaucoup appris d'une récente réunion consacrée à la médiation. Peu après, je me suis vue en appliquer certains principes lors d'une négociation commerciale.* »



femmes



« ALLEZ-Y, PRENEZ VOTRE PART DANS L'ACTIVITÉ ÉCONOMIQUE »

3 • Muriel Lapalu,
animatrice et logisticienne de l'événementiel

Un esprit de partage et d'entraide

Indépendante dans l'âme, Muriel Lapalu a travaillé dans l'événementiel sous les différentes latitudes où elle a vécu, aux Antilles, au Canada, enfin à La Rochelle où elle a créé son entreprise d'ingénierie événementielle il y a deux ans. « L'association Trajectoires d'Entreprise au Féminin fournit un excellent réseau », décrit-elle. « On y trouve des compétences extrêmement variées, en informatique, communication, assurance, développement personnel et bien d'autres encore. Lorsque j'ai besoin d'un conseil, je trouve très souvent une « TEF » en mesure de me répondre ». Muriel Lapalu met aussi en avant l'aspect « business » inhérent à tout réseau. « Lors de nos déjeuners mensuels, chacune parle de son actualité, des connexions se font, qui débouchent sur de l'activité ». L'avantage d'être entre femmes ? « J'y trouve une forme de compréhension immédiate, une façon de parler libre et naturelle. Entre nous, l'esprit n'est pas à la compétition, il est au partage et à l'entraide ».

74

**femmes chefs
d'entreprises**

sont aujourd'hui impliquées
dans l'association.

REPÈRES


Création : Trajectoires d'Entreprise au Féminin est née en 2009 à l'initiative de Madeleine Ranger, consultante en management. Claire Dervault en est la Présidente depuis 2011. **Raison d'être** : l'association entend valoriser l'entrepreneuriat version féminine, en faire reconnaître les qualités propres, susciter l'envie de création chez d'autres femmes et les accompagner dans la démarche de création et de développement de l'entreprise. **Moyens d'actions** : tout au long de l'année, l'association organise une série de manifestations / animations / rendez-vous qui permettent aux adhérentes de se réunir régulièrement et d'échanger.

Encore  d'infos sur www.trajectoires17.fr

BUDGET

Nos ambitions pour le territoire





C'est dans un contexte financier toujours très contraint, marqué par la poursuite de la baisse des dotations de l'État, que la Communauté d'Agglomération a élaboré son budget 2016. Grâce à sa bonne santé financière, elle peut néanmoins continuer à investir en faveur du développement du territoire (79,2 M€), sans augmenter les taux d'imposition des ménages et des entreprises et en maintenant son soutien aux acteurs qui participent à son dynamisme et à sa qualité de vie. Explications.

Texte : Maud Parnaudeau • Photos : Fred Le Lan

À SUIVRE

- 16 ● DÉCRYPTAGGLO
Un budget 2016 au service de l'action publique. Panorama complet.
- 18 ● REPÈRES
D'où proviennent les recettes de l'Agglo ? Comment sont-elles utilisées ?
- 19 ● 3 QUESTIONS À
Christian Pérez, 1^{er} Vice-président de la Communauté d'Agglomération
- 20 ● INVESTISSEMENTS
L'Agglo est le 1^{er} investisseur public local. Zoom sur les priorités 2016.

Un budget au service de l'action publique

Le budget 2016 de l'Agglomération de La Rochelle, qui s'élève à 326 M€, est consacré à l'investissement sur le territoire et à la mise en œuvre des politiques publiques.

Illustration : RC2C



■ **Politiques publiques :**
171,4 M€

■ **Opérations comptables :**
60,6 M€ (mouvements financiers entre budgets n'entraînant pas de sortie d'argent)

■ **Financement des investissements et provisions :** 44,2 M€

■ **Reversements aux communes :**
16,5 M€

■ **Reports de crédits 2015 (pour les politiques publiques 2016) :**
10,3 M€

■ **Dette :** 8,7 M€

ÉCONOMIE-EMPLOI-DÉSENCLAVEMENT

39,2 M€ / 231,2 € par habitant

Aménagement du Parc Atlantech à Lagord et du parc d'activités de Sainte-Soulle, requalification de la zone commerciale de Beaulieu, fonds de concours au Grand Port Maritime, relèvement de vitesse sur la ligne de train Niort-La Rochelle, Ligne à Grande Vitesse, très haut débit, subventions aux acteurs économiques...

EMPLOI

BEAULIEU

GRAND PORT

GARE

ATLANTECH
LE PARC BAS CARBONE

EAU-ASSAINISSEMENT-PRÉVENTION DES INONDATIONS

30,8 M€
181,7 € par habitant

Construction du nouveau pôle épuratoire de Marsilly, travaux sur les réseaux et postes de pompage, requalification des stations d'épuration d'Esnandes et Châtelailon-Plage, PAPI, usine de production d'eau, traitement des boues d'épuration...

PARTICIPATION SDIS*
7,8 M€ / 46,1 € par habitant

La contribution au budget du SDIS constitue une dépense obligatoire (article L1424-35 du code général des collectivités).

* Service départemental d'Incendie et de Secours de la Charente-Maritime.

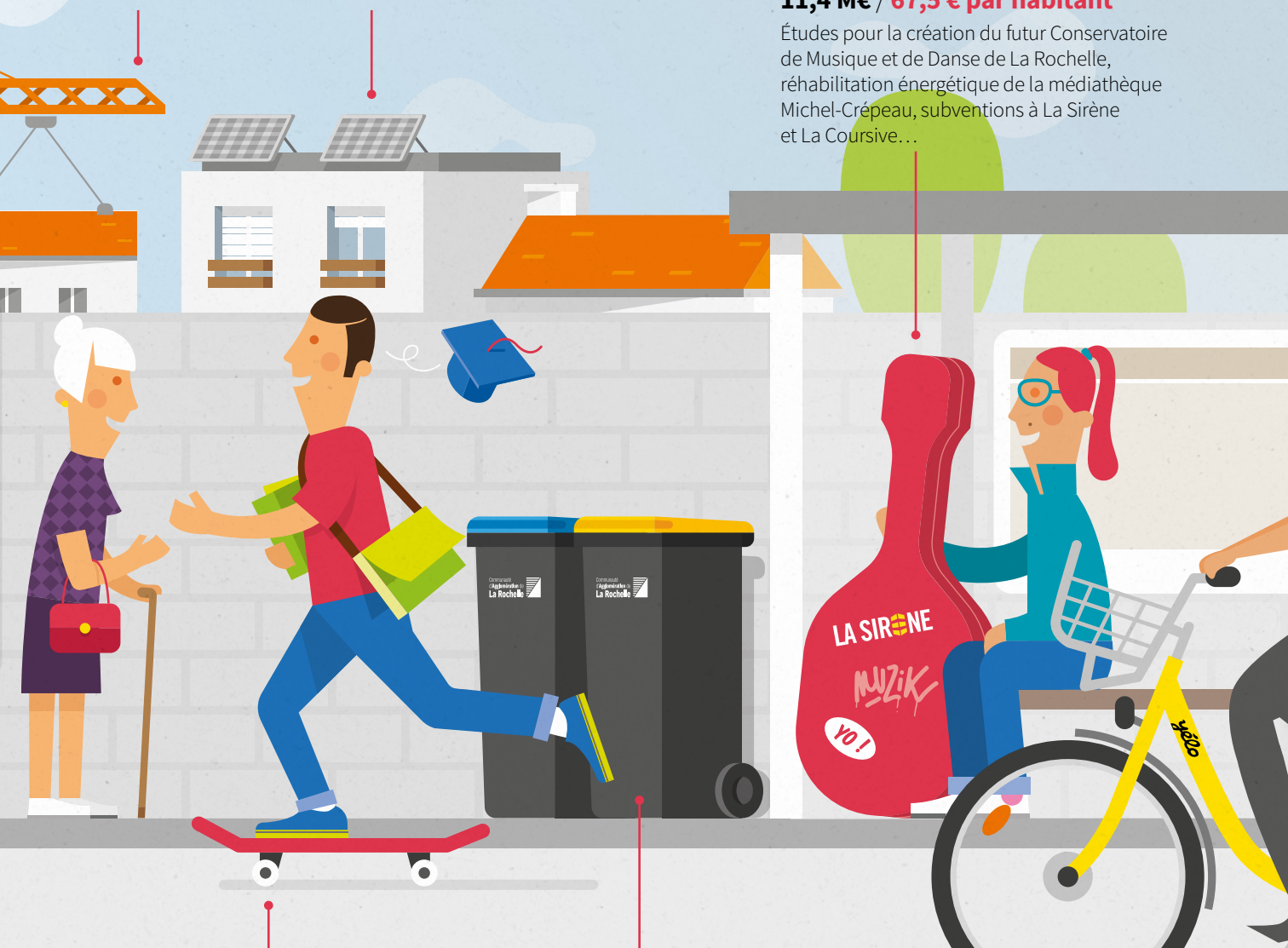
HABITAT-AMÉNAGEMENT DE LA VILLE**19,9 M€ / 117,7 € par habitant**

Participation à la construction de logements sociaux, acquisition de terrains, élaboration du Plan Local d'Urbanisme intercommunal, aide à la rénovation énergétique des logements, subventions aux associations dans le cadre de la politique de la ville et de la prévention de la délinquance...

AUTRES (COLLÈGES, COOPÉRATION DÉCENTRALISÉE)
0,7 M€ / 4,2 € par habitant

ÉQUIPEMENTS CULTURELS**11,4 M€ / 67,5 € par habitant**

Études pour la création du futur Conservatoire de Musique et de Danse de La Rochelle, réhabilitation énergétique de la médiathèque Michel-Crépeau, subventions à La Sirène et La Courseive...

**ENSEIGNEMENT SUPÉRIEUR****2 M€ / 12,1 € par habitant**

Construction de la halle des sports de Bongraine, restructuration de bâtiments, fonds de concours à la recherche, convention avec l'Université de La Rochelle...

GESTION DES DÉCHETS**25,6 M€ / 151,3 € par habitant**

Études et foncier pour le nouveau réseau des déchèteries, modernisation du centre de tri Altriane, acquisition de matériel, contrats de prestations de service (collecte, tri...), programme local de prévention des déchets...

MOBILITÉ-TRANSPORTS**33,6 M€ / 198,5 € par habitant**

Acquisition de bus hybrides, travaux de voirie, pistes cyclables, études pour le pôle d'échange multimodal de la gare de La Rochelle, subventions d'exploitation et délégation de service public...

L'exigence financière au service du territoire

Malgré la baisse des dotations de l'État aux collectivités, l'Agglo continue en 2016 à porter des projets d'envergure pour le territoire, à soutenir le développement de l'économie et de l'emploi et à maintenir la qualité des services rendus aux habitants grâce à une bonne gestion des deniers publics.

La Communauté d'Agglomération a dû redoubler de vigilance, lors de l'élaboration de son budget, pour continuer à jouer son rôle de premier investisseur local (lire pages suivantes) sans s'endetter trop fortement, ni augmenter les taux d'imposition des entreprises et des ménages. En 2016, ses recettes réelles ont diminué de 1,3 M€, passant de 156,9 M€ en 2015 à 155,6 M€, en raison de la diminution de 2,1 M€ des dotations de l'État. Si elle parvient à limiter la perte de recettes à 1,3 M€, c'est grâce à l'augmentation de ses recettes fiscales due aux nouvelles constructions, à l'implantation et au développement des entreprises sur son territoire, et à l'évolution des bases d'imposition prévue par la Loi de finances au niveau national.

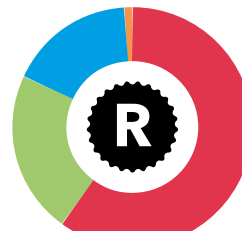
Économies sur le fonctionnement

C'est aussi grâce à une bonne gestion de ses dépenses de fonctionnement que l'Agglo peut continuer à remplir ses missions. La maîtrise s'opère dans tous les secteurs, essentiellement par une réduction des dépenses courantes. Ces mesures lui permettent de conserver un haut niveau d'autofinancement global (29,6 M€), même s'il est en légère diminution par rapport à 2015 (31,6 M€).

Cette capacité d'autofinancement est essentielle car elle est le moteur des investissements réalisés pour le territoire, soit 79,2 M€ en 2016 (contre 66,2 M€ en 2015).

Choix politiques

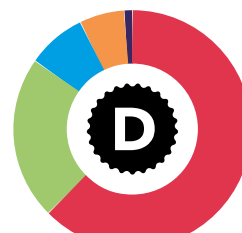
Enjeu n°1, le soutien à l'économie, à l'emploi et au désenclavement bénéficie du budget le plus important en 2016 (39,2 M€). La mobilité (33,6 M€), la gestion des déchets (25,6 M€) et de l'eau (30,8 M€) bénéficient aussi de dotations budgétaires significatives afin de maintenir une bonne qualité de service aux habitants et de préserver l'environnement. Les sommes consacrées à l'habitat et à l'aménagement (19,9 M€) restent elles aussi conséquentes. Elles doivent permettre de favoriser la qualité de vie, le vivre ensemble et une répartition équilibrée et solidaire des logements sur le territoire. Les équipements culturels, qui participent au bien-être et à l'attractivité de l'Agglomération, font l'objet d'une attention particulière (11,4 M€). L'enseignement supérieur est doté d'une enveloppe de 2 M€ afin de continuer à offrir aux étudiants des conditions de travail optimales favorisant leur réussite.



D'OÙ PROVIENNENT LES RECETTES DE L'AGGLO ?

Sur 100 € de recettes :

- 60 € proviennent de la fiscalité des ménages et des entreprises,
- 22 € des redevances et produits des services,
- 17 € des dotations et subventions,
- 1 € des recettes diverses.



COMMENT SONT-ELLES UTILISÉES ?

Pour 100 € de dépenses :

- 62 € sont consacrés aux politiques publiques : économie, emploi, désenclavement, transports, collecte et valorisation des déchets, eau et assainissement, aménagement, équipements culturels...
- 23 € sont consacrés au financement des investissements,
- 8 € sont versés aux communes,
- 6 € sont consacrés aux dépenses de structure,
- 1 € est dédié au remboursement de la dette.



DIMINUTION DES DOTATIONS DE L'ÉTAT : QUEL IMPACT ?

2014 : 24,5 M€ de dotations

2015 : - 2 M€, soit 22,5 M€ de dotations

2016 : - 2,1 M€, soit 20,4 M€ de dotations (estimation)

2017 : - 2,1 M€, soit 18,3 M€ de dotations (estimation)

Diminution cumulée de 2014 à 2017 : 6,2 M€



Christian Pérez

1^{er} Vice-Président
de la Communauté
d'Agglomération.
Maire de Saint-Xandre.



Malgré un contexte financier difficile, l'Agglo continue à investir pour le territoire, et même plus cette année qu'en 2015. Comment fait-elle ?

« Ce haut niveau d'investissements correspond à la réalisation d'aménagements d'envergure auxquels l'Agglomération participe financièrement. En particulier le parc bas carbone Atlantech de Lagord et les travaux de la zone commerciale de Beaulieu à Puilboreau. Nous avons une capacité d'autofinancement importante qui nous donne des marges de manœuvre financières suffisantes pour investir ».

Comment maintenir cette capacité d'autofinancement ?

« Puisque l'État réduit ses dotations aux collectivités, nous essayons de maîtriser encore davantage nos dépenses de fonctionnement. Nous demandons aux services des efforts pour limiter leurs achats et leurs consommations. Pour la masse salariale, nous avons réussi à contenir l'augmentation à 2,5 %. Elle inclut les quelques créations d'emplois réalisées dans des domaines d'actions politiquement prioritaires pour l'Agglomération, à savoir le développement économique et le développement durable. En parallèle, nous essayons de trouver des ressources nouvelles. Nous réfléchissons actuellement avec les maires à de nouveaux critères de redistribution financière vers les communes, plus solidaires et plus en phase avec le projet communautaire. Ces nouveaux critères pourraient nous permettre de dégager des recettes nouvelles, tout en donnant de la cohérence à la politique communautaire ».

Par quelles actions la solidarité envers les communes se traduit-elle dans le budget 2016 ?

« Au-delà des reversements légaux - attribution de compensation et dotation de solidarité communautaire - nous allons attribuer 1,3 M€ en 2016 aux communes littorales pour les aider dans la mise en œuvre du Programme d'actions de prévention des inondations (PAPI). L'Agglomération prend en effet en charge 10 % du coût des travaux réalisés dans ce cadre. Nous avons également décidé d'unifier, dès cette année, la taxe d'enlèvement sur les ordures ménagères (TEOM) à 9,13 % pour toutes les communes. Ce qui revient à une baisse d'impôt pour les habitants des neuf communes de l'ancienne Communauté de communes Plaine d'Aunis pour lesquelles le taux était auparavant de 11,5 % ».

Investir pour les habitants et le développement économique

L'Agglomération maintient en 2016 un niveau d'investissement élevé. Premier investisseur public local, elle consacrera plus de 79 M€ au développement du territoire, de l'économie, de l'emploi, et au maintien de la qualité des services publics.



30,9 M€ pour l'économie, l'emploi et le désenclavement

Projet phare de la transition énergétique, l'aménagement du parc bas carbone Atlantech à Lagord est en cours. En 2016, l'Agglomération y consacrera 8,6 M€, dont 5,6 pour le bâtiment TIPEE (Université) et 3 M€ pour l'aménagement des voiries et des espaces intérieurs. En parallèle, 5,3 M€ sont prévus pour

la réalisation de la première phase des travaux de requalification de la zone commerciale de Beaulieu à Puilboreau. Objectif du projet : faciliter la circulation, favoriser les transports en commun avec notamment la création d'un parc-relais, embellir les espaces publics et redonner toute leur place aux cyclistes et aux piétons. Ajoutons que 700 000 € seront également investis pour la poursuite de l'installation du très haut débit dans les parcs d'activités.

16,7 M€ pour l'eau, l'assainissement, et le programme d'actions de protection des inondations (PAPI)

L'Agglo poursuit son programme de modernisation des pôles épuratoires, indispensable pour garantir la qualité des eaux et préserver les activités économiques liées à la conchyliculture, la pêche ou encore le tourisme. Les inves-

tissements dans ce domaine s'élèveront à 16,7 M€ avec deux projets majeurs que sont la fin des travaux du pôle épuratoire de Marsilly (5,8 M€) et - moins visibles mais indispensables - d'importants travaux sur les réseaux et postes de pompage (5,9 M€). 1,2 M€ est également prévu pour la requalification des anciennes stations d'épuration d'Eslandes et de Châtaillon-Plage. L'Agglo accompagnera aussi les communes dans la réalisation des travaux du programme d'actions de prévention des inondations (PAPI) à hauteur de 1,3 M€.

12,5 M€ pour l'habitat et l'aménagement de la ville

Dans le cadre de son nouveau Programme local de l'habitat, l'Agglomération prévoit la construction de 1300 à 1400 logements par an, dont 400 logements sociaux répartis sur l'ensemble du territoire. Pour mener à bien ce programme, elle a prévu une enveloppe de 4,6 M€ en 2016. Elle a également décidé d'apporter son soutien à la rénovation énergétique des logements, pour les ménages modestes, en débloquant 200 000 € pour les particuliers. Et parce que la maîtrise foncière est indispensable pour une politique d'aménagement cohérent du territoire sur le long terme, 5,9 M€ seront mobilisés en 2016 pour constituer des zones d'aménagement concerté à

Saint-Xandre, Dompierre-sur-Mer et L'Houmeau, pour l'accès avenue des Cottes Mailles, l'espace Gare à La Rochelle et l'éco-quartier de Bongraine à Aytré.

7 M€ pour la mobilité et les transports

Les travaux de la nouvelle gare TER de La Jarrie se dérouleront en juillet et août 2016. L'Agglo consacra 900 000 € pour la construction d'un parking d'une cinquantaine de places, d'une passerelle d'accès sécurisé au-dessus de la route départementale et l'aménagement des abords de la gare pendant l'été. Côté bus, l'Agglo se dotera en 2016 de trois véhicules hybrides pour un coût total de 1,65 M€. Des expérimentations seront menées en parallèle avec des bus électriques et une étude de faisabilité conduite pour l'exploitation de véhicules au biogaz.

4,3 M€ pour la gestion des déchets

1,2 million d'euros sera investi pour moderniser la chaîne de tri et améliorer la qualité de travail des salariés au centre de tri Altriane. Des études seront également menées cette année en vue de la modernisation et de l'optimisation du réseau de déchèteries.

1,5 M€ pour l'enseignement supérieur et la recherche

L'Agglo investit en 2016 dans la construction d'une nouvelle halle des sports, l'amélioration de la performance énergétique et de l'accessibilité des bâtiments. Dans le cadre du Contrat de plan État-Région 2015-2020, l'Agglomération versera également 1,15 M€ en faveur de la recherche et 1,97 M€ pour des investissements immobiliers.

1 M€ pour les équipements culturels

Les études pour la construction d'un nouveau Conservatoire de musique et danse à rayonnement départemental vont démarrer en 2016 (400 000 €). Il sera implanté au sud du quartier Rompsay, à La Rochelle, dans l'îlot Joffre à l'horizon 2020. 400 000 € seront également consacrés à des études pour la réhabilitation énergétique de la Médiathèque Michel-Crépeau. Ouvert en 1998, le bâtiment nécessite aujourd'hui des travaux de chauffage, ventilation et isolation qui seront réalisés en 2017-2018.



TRANSITION ÉNERGÉTIQUE : ENJEU GLOBAL, ACTIONS LOCALES

Enjeu majeur au niveau planétaire, la transition énergétique est aussi une préoccupation importante pour notre territoire. L'Agglo a évalué à 15 M€ le budget qu'elle consacra en 2016 à ses actions dans ce domaine, entre les transports innovants, la gestion des déchets, le parc bas carbone Atlantech, la rénovation énergétique des bâtiments universitaires, le Plan climat énergie territorial et la biodiversité.



8,6 millions d'euros
consacrés en 2016 à la réalisation du parc Atlantech de Lagord, l'un des projets phares de l'Agglo et traduction concrète d'un développement économique durable.

Web-série  « Ça c'est mon agglo ». Découvrez en mai un épisode consacré au budget sur www.agglo-larochelle.fr/webserie



Julie Birier, ambassadrice du tri

Le juste tri

Julie travaille au service déchets de l'Agglo. Elle y est ambassadrice du tri. Avec ses 2 collègues, son rôle est de nous expliquer à tous, petits et grands, pourquoi et comment trier nos déchets. Et, bien sûr, comment les réduire.

Texte : Aline Valdier • Photos : Fred Le Lan

C'est l'heure du déjeuner à la cantine de Clavette. Les enfants s'attablent dans une salle aux couleurs chaudes, récemment rénovée. Julie Birier leur explique la nouveauté du jour : après le dessert, ils répartiront les restes de leur repas dans trois récipients aux contenus destinés à trois poubelles différentes. La première pour les déchets recyclables, « par exemple vos pots de yaourt », dit Julie. La deuxième recueillera les déchets ménagers, « les restes de vos assiettes, les serviettes en papier », enfin une troisième poubelle est prévue pour les déchets organiques, « vos trognons et épluchures de pommes. Ça, c'est pour le compost ». L'école de Clavette applique le tri sélectif et, à travers cette initiative, les enfants apprennent les gestes qu'ils reproduiront chez eux. Julie

passera de table en table pour donner plus d'explications. Parmi ces écoliers, certains ont déjà aperçu l'ambassadrice du tri lors d'une visite d'Altriane. « Ils aiment savoir ce que deviennent les déchets recyclables, quels nouveaux objets on peut fabriquer avec », note la jeune femme habituée à s'adresser au jeune public.

Il n'y a pas d'âge pour bien trier !

Dans les écoles, elle anime avec ses collègues des ateliers sur le compostage, elle aborde aussi la lutte contre le gaspillage alimentaire : « Bien ranger son frigo pour ne rien oublier au fond ; résister à cette promo de trois paquets de brioche au lieu de deux si on n'est pas sûr de tout manger ». La remarque vaut aussi

pour les adultes que Julie rencontre lorsqu'elle fait des visites de terrain. Elle rappelle alors les consignes de tri, revient sur les erreurs courantes, les intrus des bacs jaunes tels les plastiques souples. « Les films alimentaires, les sacs plastique et autres blisters ne sont pas recyclés dans l'agglomération. » Les chaînes de tri ont leur fléau, ce sont les cassettes vidéo. « Elles se cassent, leurs bandes se déroulent, agglutinent les objets et ça crée un vrai capharnaüm ». L'ambassadrice parle aussi des filières de recyclage, de la réduction des déchets à la source. « Notre domaine est très varié, comme les publics auxquels nous nous adressons. Aucune journée ne ressemble à une autre », assure-t-elle.

8H

Préparation

Dans son bureau, au service déchets, Julie rassemble son matériel : affichettes et jeux qui serviront de support aux animations prévues aujourd'hui.



9H

Au centre de tri

Accueillant les groupes d'enfants ou d'adultes qui visitent Altriane, le centre de tri de l'agglomération, l'ambassadrice complète de façon vivante et ludique les informations du parcours pédagogique du site.

Un suivi de composteur

15H30

Des écoles et des entreprises ont demandé l'installation de composteurs : Julie s'assure de leur bon fonctionnement. Le compost est-il suffisamment aéré ? L'équilibre entre matières sèches et humides est-il bon ? L'ambassadrice distille ses précieux conseils.

**RENDEZ-VOUS****DE TOUTES LES FÊTES**

En collaboration avec le RADDAR (réseau des acteurs du développement durable de l'agglomération rochelaise), les ambassadrices de tri sont présentes sur diverses manifestations : la Fête du Port de pêche, les Rendez-vous aux Jardins, la Journée Mondiale de l'Océan, le salon Messidor à Aytré...



12H

Au restaurant scolaire

L'école élémentaire de Clavette se lance dans le tri sélectif. Les enfants écoutent les conseils de Julie.

14H

Un contrôle sur le terrain

Dans cette zone commerciale, on trouve trop souvent des déchets inappropriés dans les bacs jaunes. Julie visite les entreprises environnantes pour rappeler les consignes de tri.



16H

PRÉPARATION DU MATÉRIEL POUR LES ANIMATIONS DU LENDEMAIN

Encore  d'infos sur le tri et la réduction des déchets sur www.pas-si-bete.fr



Exister dans un paysage territorial redessiné

La Communauté d'Agglomération de La Rochelle s'est unie à sept autres territoires pour créer un espace de coopération métropolitaine. Objectifs : donner de la force à des projets communs et parler d'une même voix.

Texte : Maud Parnaudeau



© Fred Le Lon

horizons, crée de nouvelles opportunités de développement. Elle représente aussi le risque d'être moins visible et moins audible. Pour exister à côté de grandes métropoles comme Bordeaux ou Nantes, l'Agglomération doit peser davantage. D'où l'intérêt, voire la nécessité, de constituer une « force de frappe » et de nous retrouver avec nos voisins de Niort, Rochefort, Fontenay-le-Comte et du Pays d'Aunis. « Des territoires avec lesquels nous avons des intérêts et des projets communs comme la LGV, le Grand Port maritime de La Pallice, la plateforme fer-route Niort Terminal, la Sèvre navigable... », explique Jean-François Fontaine, Président de la Communauté d'Agglomération de La Rochelle. Des territoires avec lesquels nous constituons

aussi déjà, et depuis longtemps, un bassin de vie et économique (lire ci-contre).

Peser plus

Après une déclaration de partenariat en novembre 2015, une nouvelle étape sera franchie très prochainement avec la signature d'une charte commune. « Cette formalisation doit nous permettre de trouver des complémentarités dans des domaines où chaque territoire se distingue, comme la prévention des risques à Niort, le bâtiment durable à La Rochelle, l'aéronautique à Rochefort... Il s'agit aussi de mieux se concerter sur des thèmes prioritaires et de porter un discours cohérent ». La coopération entre les huit communautés portera principalement sur les infrastructures

La nouvelle grande région est une chance pour notre agglomération. Elle nous ouvre de nouveaux

EN CHIFFRES

8 communautés partenaires

3

agglomérations :
La Rochelle, Niort,
Rochefort.

5

communautés de communes :
Aunis Sud (Surgères, Aigrefeuille), Aunis Atlantique (Marans,
Courçon), Haut Val de Sèvre (Saint-Maixent), Gâtine Autize
(Coulonges-sur-l'Autize) et Fontenay-le-Comte.

450 000

habitants dans l'espace métropolitain constitué par les 8 territoires partenaires.

DEMAIN

LES ENJEUX VUS PAR :



© Ville de Rochefort



© M. Delage

« Le 2^e pôle de la nouvelle région juste après Bordeaux »

Hervé Blanché, Maire de Rochefort et Président de la Communauté d'Agglomération Rochefort Océan : « Cette démarche de rapprochement favorisera les négociations, notamment lors des échanges autour des grandes infrastructures de transport. Elle nous permettra de mener des opérations de lobbying territorial sur des projets structurants pour notre espace de vie ».

Jérôme Baloge, Maire de Niort et Président de la Communauté d'Agglomération du Niortais : « C'est un enjeu de taille pour que nos collectivités jouent pleinement leur rôle dans la nouvelle région et forment un pôle d'attractivité entre Nantes et Bordeaux. Ensemble, nous sommes 450 000 habitants : le 2^e pôle de la nouvelle région juste après Bordeaux ».

de transports et les déplacements, le tourisme, l'économie et l'enseignement supérieur. « *Nous ne sommes pas là pour créer à tout prix une cohérence là où elle n'existe pas. Mais pour mieux avancer sur des enjeux convergents* », rappelle Jean-François Fountaine.

UN TERRITOIRE DE VIE ET D'ACTIVITÉ « HISTORIQUE »

Le périmètre de cet « espace métropolitain » tel qu'il existe aujourd'hui correspond à un territoire de vie à l'intérieur duquel les habitants se déplacent pour le travail, les loisirs, faire leurs courses ou simplement vivre au quotidien. Des interactions qui ne datent pas d'hier. Pour ne prendre qu'un exemple, l'industrie du bois et la chamoiserie ont pu se développer à Niort grâce au commerce maritime du port de La Rochelle.

François Morel, le bienveillant

En janvier, il a enthousiasmé La Coursive avec son nouveau tour de chant tout juste créé entre les murs de la Scène nationale rochelaise. Rencontre avec François Morel, un artiste tout en simplicité, qui fait du bien à la vie.

Texte : Maud Parnaudeau • Photo : Fred Le Lan

On entend ses « bonjours » monter de l'escalier du théâtre Verdière jusqu'au salon où il nous a donné rendez-vous. François Morel est ici comme chez lui. Des lustres qu'il vient à La Coursive. « *Au début des années 1990 avec la troupe de Jérôme Deschamps et la pièce Lapin-Chasseur* », se souvient-il. Vingt ans après, il y crée son second spectacle musical « *Le Soir, des lions...* ». « *J'ai noué avec Jackie Marchand et l'équipe de La Coursive une belle relation, une relation de confiance* ». Quand il décide de créer un nouveau spectacle, c'est ici qu'il pose ses valises, comme une évidence. « *Nous sommes fidèles l'un à l'autre* ». C'est également au Grand Théâtre qu'il viendra, les 31 mai et 1^{er} juin 2016, clore l'aventure de son spectacle « *La fin du monde est pour dimanche* », créé en 2013 à La Coursive. Son aventure à lui a débuté par une « *enfance facile* » dans la campagne normande. « *Ma mère m'a toujours dit que je m'étais élevé tout seul* ». Avec des périodes d'ennui, parfois. « *À cette époque, on ne cherchait pas à sur-occuper les enfants* ». Il est fasciné par les humoristes qu'il voit à la télévision, Roger Pierre, Jean-Marc Thibault. Une vocation naît. « *J'étais assez timide. Faire rire a sûrement été pour moi un moyen de dépasser ma nature* ».

Une vie de défis

À 56 ans aujourd'hui, il n'a « *pas vraiment l'impression d'avoir changé, tantôt rêveur, tantôt facétieux* ». Et un vrai talent pour magnifier l'ordinaire avec des mots uppercuts qui vous laissent tour à tour sourire aux lèvres ou au bord des larmes. Voire les deux en même

6

spectacles créés à La Coursive

« *Collection particulière* » en 2006, « *Bien des choses* » en 2007, « *Le Soir, des lions...* » (février 2010), « *Instants critiques* » (mai 2011), « *La fin du monde est pour dimanche* » (avril 2013), « *La vie (titre provisoire)* » (janvier 2016).

temps quand il entonne sa ritournelle « *Petit Jésus tu m'as déçu* » au sortir d'une année 2015 sanglante. « *La religion ne me gêne pas (...). Si on se laisse vivre et qu'on laisse vivre les autres, tout me va* », confiait-il en novembre dernier*. Dans son dernier tour de chant « *La vie (titre provisoire)* » - qui est bien le titre définitif - créé et joué à La Coursive en janvier 2016, François Morel fait valser les émotions en interprétant la vie, nos vies. La sienne est remplie de défis. « *J'aime ça. Même si pour chaque nouveau projet je suis toujours un peu inquiet. Et puis... je me lance !* ». Cela lui réussit plutôt bien.

L'anti-vedette

De l'aventure Deschamps-Deschiens au grand écran, du théâtre à la chanson, de l'écriture à la radio**, Morel collectionne les succès et s'attire la bienveillance de ceux qu'il croise. « *L'autre jour, j'étais penché à la fenêtre du petit appartement où je loge à La Rochelle. En bas, deux joggeurs me lancent « Ne sautez pas, on a besoin de vous ». Sympa. C'est agréable le succès* ». Pas question pourtant de tomber dans ses travers. « *Je ne suis pas assez con pour ça !* », s'amuse-t-il. François Morel, c'est



l'anti-vedette. Parce que « *je ne suis jamais sûr de moi et que rien n'est jamais gagné. Et puis, il faut quand même relativiser... on va tous mourir un jour* ».

* Entretien accordé à La Coursive

** Il tient une chronique chaque vendredi matin sur France Inter
« Le billet de François Morel »

PARCOURS

DE LA NORMANDIE À PARIS

Petit dernier d'une fratrie de trois, François Morel est né à Flers dans l'Orne le 10 juin 1959, d'un père employé SNCF et d'une mère dactylo. Après des études littéraires à Caen et l'École Nationale Supérieure des Arts et Techniques du Théâtre de la rue Blanche à Paris, il entame une carrière de comédien. À la fin des années 1980, il entre dans la troupe de Jérôme Deschamps et Macha Makeïeff. De 1993 à 2000, il incarne Monsieur Morel dans les sketches « Les Deschiens » sur Canal +.

« IL FAIT MÊME
PLUTÔT BEAU,
NON ? »

« À chaque fois que je viens, il y a une catastrophe météorologique. J'étais à La Rochelle lors de la tempête de 1999 et aussi en 2010 au moment de Xynthia. Certes je chante... mais je crois que je ne suis pas responsable de tout ça ! D'ailleurs cette fois, il ne s'est rien passé. Il fait même plutôt beau, non ? ».

Encore  d'infos sur www.francoismorel.com
et www.la-coursive.com

La Sirène



5 ans...
et 5 jours
de fête !

C'est à l'inclassable Bachar Mar-Khalifé que revient le privilège d'ouvrir le 30 mars les festivités d'anniversaire de La Sirène. 5 ans, 5 jours, 15 lieux ! Formule sans concession qui réserve à tous ses publics, partenaires, abonnés, aficionados de la première heure, novices et familles, une programmation d'exception ainsi que de très belles découvertes musicales et gustatives jusqu'au dimanche 3 avril. Le 31 mars, les 3 étages de La Sirène seront investis par les groupes fréquentant les studios. Le vendredi 1^{er} avril, date officielle de son anniversaire, sera l'occasion d'inviter les artistes qui ont marqué l'histoire de La Sirène. Qui ? Arnaud Rebotini, La Colonie de Vacances, Legendary Tigerman, Miossec... Pour ne citer qu'eux ! Samedi soir, La Sirène prend le large en centre-ville de La Rochelle pour des événements chez ses partenaires (lieux culturels, bars, musées...). Enfin, le dimanche sera plus familial avec concerts (notamment le duo Saracco) et dégustations de produits du sud-ouest issus de la production des fermiers-musiciens « The Inspector Cluzo » dont on pourra assister à la performance musicale le jour même. Et encore plein de surprises comme La Sirène sait si bien nous en réserver. Alors tenez-vous prêts !

C. W.

+ La programmation : www.la-sirene.fr

+ Autre date à retenir: rencontres musicales l'Hisséô **vendredi 3 juin**, rendez-vous incontournable des musiciens lycéens. Un florilège de talents à venir découvrir et encourager en live sur la grande scène.

Périgny

Au rythme des musiques festives et métissées

Fort d'un succès grandissant, le festival « Notes en vert » programme cette année 4 spectacles par soirée, soit 2 concerts de plus que l'an passé. Toutes les musiques du monde sont à l'honneur : blues, électro swing, pop acidulée, reggae, dub, pourvu que leur rythme soit endiable. La programmation invite au voyage avec un détour par le Mali, la Côte d'Ivoire, le Brésil, l'Australie et l'Angleterre. En tête d'affiche vendredi soir, la chanteuse Imany viendra poser sa voix suave et sensuelle sur ses nouveaux titres. Samedi soir, ce sera au tour de Tiken Jah Fakoly de nous inviter à sa fête. Est-il encore nécessaire de présenter cet ivoirien engagé et mondialement reconnu pour son reggae d'inspiration jamaïcaine ? Le festival, c'est aussi un moment de convivialité et de partage dans le parc de Périgny avec son marché artisanal et bio et son village nature. Rendez-vous du 10 au 12 juin.

C. W.

+ Toutes les infos : www.mondomelodie.com



DR

Port Ouvert



Tous sur les quais de La Pallice le 12 juin

Vous avez toujours voulu approcher en bateau les alvéoles de la base sous-marine de La Pallice sans jamais oser le demander ? La journée Port Ouvert est pour vous ! Elle offre cette possibilité, parmi bien d'autres, de découvrir le bel outil qu'est le Grand Port Maritime de La Rochelle et les entreprises de la place. Le domaine portuaire est, ce dimanche 12 juin, ouvert dès le matin 10 h et de nombreuses animations sont proposées, notamment pour les enfants.

Histoire et parade nautique

Des tours commentés en bus partiront côté sud vers les formes de radoub du pôle de réparation navale et les grumes de Chef-de-Baie, côté nord vers l'anse Saint-Marc, le Môle d'escale et La Repentie. On pourra aussi aller sur l'eau, visiter en partie la Maison du Port, voir des expositions, se restaurer. Parmi les réjouissances, on relèvera la parade nautique à 11 h 30 ainsi qu'une démonstration de sauvetage en mer. De 14 h à 16 h 30, vous pourrez également admirer la célèbre Hermione en escale technique au Pôle de Réparation et de Construction Navale du Port et échanger avec l'équipage. Une belle journée en perspective !

M. P.

2 QUESTIONS À

Sarah Boursier,
responsable
communication de Port
Atlantique La Rochelle.

Pourquoi cette journée Port Ouvert ?

« Le port de La Pallice est un point d'entrée stratégique sur le territoire français. La réglementation internationale nous impose des contrôles d'accès pour des raisons de sûreté. Autrefois, c'était différent, le port faisait corps avec le quartier qui l'entourait. Aujourd'hui, même si la réglementation a évolué, c'est important de garder ce lien avec les habitants du quartier et, bien au-delà, en partageant un temps convivial sur la place portuaire ».

Qu'est-ce qu'on entend par place portuaire ?

« Non seulement Port Atlantique La Rochelle mais aussi les entreprises et professionnels avec lesquels nous travaillons, les pilotes, lamaneurs, remorqueurs, etc. À l'occasion de Port Ouvert, la société EQIOM (Holcim) propose, par exemple, d'accéder en haut de sa tour à 66 mètres où la vue est imprenable. Il y aura beaucoup à faire, à déguster, à s'amuser pour les plus jeunes ».

CONVIVALITÉ

4 400 personnes

ont visité l'an dernier le domaine portuaire à l'occasion de la journée Port Ouvert. Et encore, il pleuvait !

TOUT PUBLIC

De nombreuses animations sont prévues pour les enfants.



INFOS



Le programme détaillé est sur www.larochelle.port.fr

Musique et danse



Les communes donnent le rythme !

Les Mercredis éclectiques de La Jarne

Du 27 avril au 29 juin, la 7^e édition des « Mercredis éclectiques » vous donne rendez-vous pour 10 concerts gratuits en extérieur face au théâtre de verdure. Un environnement propice aux très belles découvertes musicales en famille et entre amis. Le jazz sera à l'honneur sur plusieurs dates notamment le 11 mai en partenariat avec le festival Dixie Folies. Quant aux autres mercredis, partez à la rencontre de groupes locaux de grande qualité pour y écouter du rock, de la musique cubaine, une chorale soul ou encore du blues-funk... Salle Mélusine de La Jarne à 19 h tous les mercredis.

+ **Programmation sur :** www.cdflajarne.fr

Danse et cultures urbaines à Aytré

C'est au cœur du quartier Pierre Loti, à Aytré, que le Fest'Hip Hop pose ses valises depuis plusieurs années. La battle (= bataille) de danse organisée par la compagnie Pyramid de Rochefort attire chaque année un très large public venant admirer les performances des artistes. Pour cette édition, les enfants pourront aussi s'essayer aux disciplines urbaines avec des intervenants venus partager leur passion : atelier danse, graff, scratch, animation dj... Rendez-vous le 7 mai. Accès gratuit, sur réservation pour certains ateliers.

+ **Plus d'infos sur :** www.aytre.fr

Dixie Folies, ça swingue !

Du 10 au 15 mai, le jazz traditionnel sera à la fête à La Rochelle et sa région au rythme des fanfares, parades et jam sessions. Qu'il s'agisse de Gospel, Ragtime, Jazz New Orleans, le Festival Dixie Folies reçoit la fine fleur du jazz : la franco-américaine Monique Thomas, le hongrois Attila Korb et aussi Philippe Milanta, Jean François Bonnel, Jérôme Etcheberry, Daniel Huck, Malo Mazurié. Point d'orgue du festival et privilège de taille, le clarinettiste virtuose de la Nouvelle Orléans Evan Christopher rendra hommage à Sidney Bechet pour un concert unique le 14 mai, Espace Encan à La Rochelle.

+ **Programmation, lieux de concerts et billetterie :** www.larochelledixiejazz.fr

Du rock à Saint-Médard d'Aunis

La formule à succès du festival St Med'Art Rock est réitérée cette année pour sa 7^e édition : 3 groupes se partageront le plateau l'après-midi pour le tremplin jeunes avec délibération d'un jury en fin de session. Le soir venu, retrouvez la prestation de groupes plus aguerris comme Aunt Jacks, Watt? et Amescence. Tout au long de la journée, les visiteurs pourront aussi apprécier les expositions d'artistes peintres et sculpteurs afin de conjuguer plaisir acoustique et visuel. Accès gratuit et restauration sur place. Rendez-vous samedi 4 juin, place de la Mairie à Saint Médard d'Aunis.

+ **Pour suivre l'info :** [facebook.com/Saint-MédArt-Rock](https://www.facebook.com/Saint-MédArt-Rock)

A. V.

ET AUSSI

Salles-sur-Mer organise **un Trail des châteaux** dimanche 24 avril. Infos sur www.salles-sur-mer.fr **Une bourse aux vêtements d'été** se tiendra le 30 avril à Dompierre-sur-Mer. Infos : www.enfantsdaborddompierre.jimdo.com **Les « Musicad'Or »** auront lieu le même samedi à 20 h à la salle polyvalente d'Angoulins-sur-Mer. Rens. : 05 46 56 80 25. Le 7 mai, **un rallye pédestre** (3 itinéraires au choix) est organisé par le Mouvement européen 17, en partenariat avec les villes d'Aytré, Puilboreau et La Rochelle, pour célébrer la journée de l'Europe. Rens. : MEF17@orange.fr **Persona**, le 1^{er} festival photo de La Rochelle, aura lieu du 30 avril au 22 mai, esplanade du parking « Vieux-Port ». Infos sur www.whywhyassociation.com

NOS P'TITS HABITANTS

La Rochelle

Un jeu d'enfants !

Après le succès l'an passé de cet immense parc ludique, Ludoland s'installe à nouveau à l'Espace Encan pour 8 jours, du 16 au 23 avril prochain, et déploie un formidable terrain de jeux ouvert sur le bassin à flot. Que vos enfants aient 2, 5 ou 15 ans, les jeux sont adaptés à leur motricité, leur envie et leur curiosité. Les gigantesques structures gonflables font aussi la joie des petits et des grands qui dévalent les toboggans avec délice. Pour les adolescents plus « pointus » en matière de divertissements, Ludoland a rassemblé la fleur des jeux sportifs et virtuels et ajouté cette année une patinoire et des skateboards électriques. L'espace console est présent avec simulateur de voiture, danse, air guitare et DJ héros. Ludoland n'a pas non plus oublié les jeux traditionnels avec une sélection de jeux de société. Il est facile, en somme, d'y passer la journée tant les activités sont nombreuses et variées. Un espace restauration est aussi proposé sur place. De 10 h à 18 h 30, tarifs de 4 à 7 €.



© theageogall / Fotolia.com

Encore  d'infos sur www.larochelle-evenements.fr

La galerie des lumières

Découvrez le nouvel espace « immersif » de 100 m² de l'Aquarium de La Rochelle et plongez dans les mystères de la lumière à plus de 2 000 mètres de profondeur. Poésie et féerie garanties.

+ aquarium-larochelle.com



© Aquarium La Rochelle

La Jarrie



© Donatas1205 / Fotolia.com

Pour les amoureux du cinéma...

À La Jarrie, les cinéphiles apprécient de visionner ensemble et gratuitement des longs-métrages lors des soirées Ciné-Jarrie à la salle des fêtes. En avril, le programme prévoit deux films de science-fiction. Les 28 et 29 mai, place à l'humour avec la projection de quatre comédies françaises. Avant cela, le dimanche 8 mai, le réalisateur rochelais Didier Roten sera entouré d'historiens pour présenter son film de docu-fiction « État de siège 1944-45, les poches de La Rochelle et Royan ».

+ www.la-jarrie.fr

Lagord



Des notes et des bulles

L'association musicale Sainte Cécile propose le fruit d'une rencontre entre musique et bande dessinée le 30 avril prochain à 18 h, salle polyvalente de Lagord. Les élèves de l'école et les musiciens de l'Harmonie ont travaillé à partir des dessins de David Unger sur la période 1910-1950 et les musiques qui s'y rapportent. Lors de cette soirée, l'auteur de BD dessinera en direct, accompagné par plusieurs ensembles musicaux. La chorale VoixSi VoixLa sera aussi de ce foisonnant évènement musical.

+ www.lagord.fr

Aytré

Ne l'appellez plus Prairial, mais Messidor !



© Ifike / Fotolia.com

Ce n'est pas la première fois que la « foire écologique » d'Aytré, la plus vieille de France, change de nom. Il y eut Germinal, Ruralies et récemment Prairial qui signifie « période des récoltes des prairies » dans le calendrier révolutionnaire. Ce sera désormais Messidor, la « période des moissons » du même calendrier. Une manière de marquer la transformation du rendez-vous, organisé les 18 et 19 juin, en une « fête citoyenne de la transition ». On n'y parlera plus uniquement d'écologie mais des trois piliers du développement durable, et donc aussi de social et d'économie. Avec la volonté de montrer qu'il est possible d'agir individuellement, de manière très concrète, pour construire une société plus respectueuse des hommes et de l'environnement. Au cœur du dispositif, les associations et services publics expliqueront et exposeront leurs actions et savoir-faire : aliments bio dans les cantines, nettoyage des plages, éco-quartier de Bongraine... Aux abords de cette zone, les exposants « marchands » auront été choisis au regard de leur contribution au développement durable.

Encore  d'infos sur www.aytre.fr
facebook.com/ville.aytre

Tourisme

Week-end des ambassadeurs



Du 1^{er} au 3 avril, venez redécouvrir La Rochelle et tester en avant-première les nouvelles visites de l'Office de Tourisme à l'occasion du week-end de lancement de la saison touristique rochelaise. Profitez-en pour retirer votre carte privilège « La Rochelle Passionné(e) » 2016, gratuite pour tous les habitants de l'Agglo. Elle vous donne un accès gratuit aux visites de l'Office et à des tarifs préférentiels pour les personnes qui vous accompagnent et dans les sites partenaires de l'offre.

+ larochelle-tourisme.com

Saint-Xandre

Jeu, set et match... d'impro !

Une scénographie qui nous rappelle le hockey sur glace : deux équipes de comédiens improvisent sur des thèmes proposés par l'arbitre. Cette compétition verbale repose sur la performance des comédiens qui jouent sans filet. Avec pour seul costume un maillot de hockey et pour seule scène une patinoire sans glace. Le tout ambiancé par un musicien... Le public vote à la fin de chaque impro pour attribuer les points du match et peut manifester son sens critique en lançant dans la patinoire une pantoufle quand bon lui semble ! Un spectacle où chaque comédien est à la fois auteur, metteur en scène et acteur des histoires qui naissent sous vos yeux. À découvrir à l'Agora de Saint-Xandre vendredi 20 mai à 20 h 30.

+ Renseignements et réservations : 05 46 37 15 83
infos@lagora17.fr



© Doumé - Aline et Cie

Nautisme

Une semaine pour tenter l'expérience



Vous rêvez d'une sortie en mer gratuite ou d'admirer des flyboarders évoluant au-dessus de l'eau ? Rendez-vous du 15 au 19 juin autour du Vieux-Port de La Rochelle pour la Semaine du Nautisme. Les associations et professionnels du secteur y exposeront leurs savoir-faire sur le Village Nautique du Cours des Dames et proposeront des démonstrations et essais en mer, des embarcations les plus classiques aux plus innovantes. Les baptêmes en mer, gratuits, sont accessibles aux personnes de tous âges, valides et à mobilité réduite. Informations et inscriptions sur place.

+ www.semainedunautisme.com

Évènement

Chef-de-Baie fête la pêche

C'est l'un des rendez-vous les plus populaires de l'agglomération ! Le 21 mai, le port de pêche de La Rochelle, ses marins et les associations de quartier se mettent en quatre pour régaler la population des produits d'une filière quasi patrimoniale et toujours bien vivante. Joyeuse et populaire, cette fête implique chaque année de très nombreux bénévoles prêts à accueillir dès midi près de 6000 convives. Fanfares, animations pour petits et grands, bal animé par Jean-Marc Desbois, sans oublier la dégustation de moules, huîtres, accras de morue, sardines grillées, seiches et bien plus encore... on se délecte déjà ! Rendez-vous de 12 h à 17 h.

+ www.larochelle.fr

**Châtelaiillon-Plage**

Les pays celtes à la fête

Après les Mondes enchantés l'an passé, c'est en terres celtes que « Châtel en Fête » posera ses valises les 25 et 26 juin prochains. Une invitation au voyage entre légendes, lutins et cornemuses. Du Pays de Galles aux Asturies, de l'Écosse à la Galice, de la Bretagne à l'Irlande... à chaque quartier son thème et son ambiance. Sans oublier la forêt de Brocéliande, installée aux Boucholeurs avec Merlin, le Roi Arthur et les Chevaliers de la table ronde. À ne pas manquer : le repas de rue aux saveurs celtes, le feu d'artifice « son et lumière » le samedi en soirée et le défilé du dimanche rassemblant plus de 1000 participants. Un véritable périple à travers l'histoire et la culture des pays celtes. Le même week-end, se tiendra le 2^e Salon de la Bande Dessinée, en partenariat avec la Médiathèque de Châtelaiillon et la Librairie « Le Chat qui lit ».

+ www.chatelaiillon-plage-tourisme.fr



ET AUSSI

Dimanche 1^{er} mai, les sportifs ne manqueront pas le fameux **Trail du canal** reliant La Rochelle, Périgny, Dompierre-sur-Mer et Sainte-Soulle. Infos sur www.runaccueil.fr **La Cavalcade de La Rochelle** vous donne quant à elle rendez-vous les 28 et 29 mai. Au programme : défilés de chars décorés, fanfares et bonne ambiance ! Infos sur www.parcexpo-larochelle.net

NOUVEAU « Les incontournables ! » : un calendrier des grandes manifestations organisées en 2016 sur l'Agglomération est disponible sur www.agglo-larochelle.fr/agenda



De l'aide pour rénover son logement et réduire sa facture d'énergie

Lorsque vous réduisez l'énergie dépensée à chauffer votre logement, vous économisez aussi sur votre facture. Rendre le secteur du logement moins énergivore relève donc de l'intérêt général comme de celui du particulier. L'Agglo s'est engagée à abaisser fortement les émissions de gaz à effet de serre sur le territoire. Agir en faveur de la rénovation thermique des bâtiments est un levier pour y parvenir.

Une aide technique et financière

En 2016, l'Agglomération met en place un dispositif d'aide à la fois technique et financière pour les ménages dont les revenus ne dépassent pas un certain barème (en deçà de ce seuil, il existe un autre dispositif géré par l'ANAH, agence nationale pour l'amélioration de l'habitat). L'aide de l'Agglo concerne les logements de plus de 15 ans occupés par leurs propriétaires, ce qui exclut les résidents secondaires ou les bailleurs. La première étape consiste à prendre rendez-vous à l'Espace Info Énergie de l'Agglo. Un conseiller est là pour vous répondre.

Faire les bons travaux dans le bon ordre

Avec le propriétaire, il établit un diagnostic des consommations d'énergie

du logement. Ensuite, il propose différents scénarios plus ou moins ambitieux de rénovation : comment agir et dans quel ordre ? faut-il isoler la toiture ? isoler les murs ? rénover les huisseries, s'équiper d'une nouvelle chaudière ?...

LE PLAFOND EST FIXÉ À 3 000 €

L'aide est accordée si le projet vise au moins 25 % d'économie d'énergie. Son plafond est fixé à 3 000 €. Cette somme vient en complément d'autres aides de la Région et de l'État en faveur des économies d'énergie dans le bâtiment : le cumul de ces dispositifs couvre généralement 60 à 70 % du coût des travaux. Travaux qui permettront à terme de réaliser d'autres économies... sur les futures factures d'énergie ! Le conseiller énergie accompagne également le propriétaire dans le montage du dossier financier.



Espace Info Énergie de l'agglomération de La Rochelle, rue Jacques de Vaucanson à Périgny.
05 46 30 37 73

VOS QUESTIONS NOS RÉPONSES

Jardin

Que faire si j'ai trop de déchets verts ?

Pendant tout le mois d'avril, l'accès aux plateformes réservées aux déchets végétaux situées à Aytré (chemin du Pontreau) et Puilboreau (rue Villeneuve) est illimité. Vous pourrez donc y déposer branchages ou autres végétaux autant de fois que nécessaire : bien utile à la période des tontes (que vous pouvez aussi utiliser en paillage !).

Déchets

Où déposer mes meubles usagés ?

Des bennes dédiées sont en place dans les déchèteries de Lagord, Saint-Xandre, Saint-Médard d'Aunis et La Rochelle-Rompsay pour y déposer vos vieux meubles, quel que soit leur type, état ou matériau : étagères ou chaises en bois, fauteuils, chaises en plastique, meubles de cuisine, matelas textiles, etc. Ces meubles seront recyclés.

Déchèteries

Quels sont les horaires « d'été » ?

Du 1^{er} avril au 30 septembre, les déchèteries de l'Agglo prennent leurs quartiers d'été. Elles vous accueillent (en fonction de leurs jours d'ouverture) de 9 h à 12 h et de 14 h à 18 h du lundi au jeudi, et jusqu'à 19 h les vendredis et samedis.

**+ Pour tout renseignement :
0 800 535 844
www.agglo-larochelle.fr/gerer-mes-dechets**

Courses

Les sacs plastique à usage unique sont-ils interdits ?

Leur distribution sera interdite dans les commerces à partir du 1^{er} juillet prochain. Il est donc grand temps

de s'en passer ! Sac coloré, panier en osier, filet à provision, cabas, sac à dos... les solutions sont multiples pour remplacer les poches en plastique.

+ www.pas-si-bete.fr

Collecte des déchets

J'habite La Rochelle : où et quand venir chercher mes sacs poubelles ?



Certains habitants de La Rochelle ne sont pas en mesure d'utiliser les bacs pour trier leurs déchets (problèmes de stockage, exigüité des rues...). Ils bénéficient donc toujours d'une dotation annuelle de sacs poubelles jaunes et noirs. Si vous êtes dans ce cas, vous pouvez retirer vos sacs, muni(e) d'un justificatif de domicile, du 3 mai au 11 juin, parmi 3 points de distribution au choix :

• Du 3 au 14 mai

Mairie annexe de Mireuil - Hall de la Passerelle (pour les habitants des quartiers de Laleu, La Pallice, Port-Neuf, La Genette, Jéricho, La Trompette et Mireuil).

• Du 17 au 28 mai

Salle carrée, Ferme du Petit Marseille, 17 rue du Prado (pour les habitants des quartiers de Lafond-Beauregard, Saint-Eloi, Tasdon-Les Minimes, Petit-Marseille et Villeneuve-les-Salines).

• Du 31 mai au 11 juin

Salle de l'Arsenal - place JB Marcet, à côté de la police municipale (pour les habitants de l'hypercentre).

Ces lieux sont ouverts du mardi au vendredi, de 13h30 à 18h30 et le samedi matin de 9h30 à 11h30 (sauf les jours fériés).

INFO LETTRE

L'INFO MENSUELLE DE
L'AGGLO DE LA ROCHELLE

TOUS
LES
MOIS !

Actus, initiatives, grands projets, sorties...
Retrouvez toute l'info de l'Agglo.



ABONNEZ-VOUS SUR WWW.AGGLO-LAROCHELLE.FR/INFOLETTRE



Communauté
d'Agglomération de
La Rochelle

CONTACTS

- **Communauté d'Agglomération**
Ouvert du lundi au vendredi
de 8 h à 18 h
6 rue Saint-Michel - CS 41287
17000 La Rochelle Cedex 2
05 46 30 34 00
www.agglo-larochelle.fr
- **Collecte et tri des déchets**
n° vert 0 800 535 844
- **Yélo**
n° azur 0 810 17 18 17
www.yelo-larochelle.fr
- **Entreprises**
05 46 30 34 81 - eco.agglo-larochelle.fr
- **Assainissement**
05 46 30 35 35
(05 46 30 34 00 les soirs, week-ends
et jours fériés)
- **Urbanisme**
05 46 30 36 23
- **Emploi**
Espace d'accueil et d'orientation
Mission locale 05 46 27 65 20
- **Office Public de l'Habitat**
05 46 00 49 94
www.office-agglo-larochelle.fr
- **Espace Info Énergie**
05 46 30 37 73
Permanences sur rendez-vous
les jeudis et vendredis
- **Médiathèque Michel-Crépeau**
05 46 45 71 71
www.bibliotheques.agglo-larochelle.fr
- **Conservatoire de Musique et de Danse**
05 46 41 07 37
- **La Sirène**
05 46 56 46 62 - www.la-sirene.fr
- **La Coursive**
05 46 51 54 02 - www.la-coursive.com

Communauté
d'Agglomération de
La Rochelle



Samedi 21 mai 2016 - Chef de baie

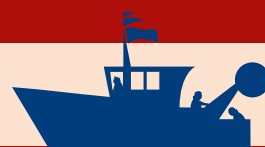
Fête du port de pêche

La Rochelle

De 12h00 à 17h00



BUFFET DE LA MER



ANIMATIONS - VISITES DU PORT



Plus d'informations prochainement sur www.larochelle.fr

Communauté
d'Agglomération de
La Rochelle



la
Charente
Maritime



CCI LA ROCHELLE



PORT DE PÊCHE DE LA ROCHELLE

Savoir-faire
LA ROCHELLE

LA SIRÈNE
IMPACTS ENVIRONNEMENTAUX

XLR
MAGAZIN ACTUELLES



LA ROCHELLE
VILLE DE LA ROCHELLE