

POINT COMMUN

LE MAG DE L'AGGLO
DE LA ROCHELLE

SOLITAIRE BOMPARD LE FIGARO : CAP SUR LA ROCHELLE !

DOSSIER
DESSINE-MOI UN
NOUVEAU RESEAU DE BUS
CES ENTREPRISES QUI INNOVENT



N°99 · JUILLET 2016 · WWW.AGGLO-LAROCHELLE.FR

Communauté
d'Agglomération de
La Rochelle





Zingaro nous donne des ailes

Avec son spectacle « On achève bien les anges », coproduit par La Coursive et présenté sous chapiteau du 3 au 22 mai dernier, le Théâtre équestre Zingaro retrouvait les terres rochelaises pour la septième fois en vingt ans. Cascade d'images, voltige, numéros de dressage impressionnants, animaux somptueux... Bartabas et sa troupe d'indomptables saltimbanques poursuivent leur quête à la fois poétique et sauvage tout en restant fidèles à notre Agglo.

+ www.la-coursive.com

  **Suivez-nous sur le web et les réseaux sociaux :**
www.agglo-larochelle.fr - www.facebook.com/larochelleagglo

Votre magazine est disponible sur support CD à la Bibliothèque Sonore de La Rochelle : 05 46 34 78 46

Vous ne recevez pas Point Commun ? Contactez-nous au 05 46 30 34 51 ou par mail : communication@agglo-larochelle.fr

Service communication : 6 rue Saint-Michel - CS 41287 - 17086 La Rochelle Cedex 02 - Tél. 05 46 30 34 51 - communication@agglo-larochelle.fr - Directeur de la publication : Jean-François Fontaine - Rédactrice en chef : Valérie Sigogneau - Secrétaire de rédaction : Carine Paillé - Rédacteurs : Maud Parnaudeau, Aline Valdier, Carol Wilhélem, Séverine Le Bourhis - Création, maquette : RC2C - Photo de Une : Pilpré Arnaud - Photographe : Frédéric Le Lan - Impression : Imprimerie Rochelaise - Point Commun intègre dans sa fabrication une réflexion environnementale et fait appel à un imprimeur certifié - Imprimé sur Eural Premium 100 % recyclé - N° ISSN 1267 - 7094 - Tirage 97 000 exemplaires - Dépôt 3° trimestre 2016.



Jean-François Fontaine

Président de
la Communauté
d'Agglomération
Maire de La Rochelle

L'Agglo en mouvement

« Dans quelques jours nous aurons l'immense plaisir d'accueillir à La Rochelle la Solitaire Bompard Le Figaro. Pour le coureur nautique que je fus, pour l' élu local que je suis, c'est un honneur tant je connais l'exigence et le rayonnement de cette course prestigieuse. L'épreuve réunira un plateau sportif de très haut niveau, qui promet du beau spectacle. Je vous invite à venir nombreuses et nombreux pour admirer les bateaux et encourager les skippers.

Dans ce Point Commun, vous en saurez plus sur le nouveau réseau de bus, plus performant et plus attractif, qui sera mis en place dans un an, jour pour jour. L'agrandissement de notre agglomération, l'évolution de vos besoins, la nécessité de réduire la pollution automobile ont conduit à cette transformation, qui aura demandé un long travail de préparation.

Au-delà du bus, tous les déplacements alternatifs à la voiture individuelle constituent un enjeu pour notre Agglomération. Nous pouvons nous féliciter d'avoir, sur notre territoire, des entreprises qui innovent dans ce domaine, comme dans beaucoup d'autres, pour imaginer le monde de demain. Grâce à notre soutien et avec l'aide des étudiants rochelais, certaines d'entre elles pourront, cette année encore, faire avancer leurs projets dans le cadre de l'appel à projets PULPE. Je profite de l'occasion qui m'est donnée ici pour saluer l'élection de Jean-Marc Ogier à la présidence de l'Université de La Rochelle.

La culture sera cet été au programme de multiples rendez-vous, pour tous les âges et tous les goûts, organisés un peu partout sur notre agglomération.

Profitez de cette vitalité culturelle et bel été à tous ! ».



28

communes composent la Communauté d'Agglomération de La Rochelle

Angoulins-sur-Mer - Aytré - Bourgneuf - Châtelailon-Plage - Clavette - Croix-Chapeau
Dompierre-sur-Mer - Esnandes - Lagord - La Jarne - La Jarrie - La Rochelle - L'Houmeau - Marsilly
Montroy - Nieul-sur-Mer - Périgny - Puilboreau - Saint-Christophe - Saint-Médard d'Aunis
Saint-Rogatien - Saint-Vivien - Saint-Xandre - Sainte-Soulle - Salles-sur-Mer - Thairé - Vérines - Yves



Quand les ados prennent la caméra

19
> 21
MAI

Festival

Initiative inédite en France, *Festiprev*, le 1^{er} festival du film de prévention et citoyenneté jeunesse, a mobilisé 200 élèves de 4^e de 9 collèges du territoire et 15 structures socio-éducatives autour de la réalisation de courts-métrages sur le racket, la discrimination, l'alcool ou encore le harcèlement. Une belle réussite pour ce projet initié par l'Agglo et l'association Angoul'loisirs et parrainé, pour sa 1^{re} édition, par les humoristes Kev Adams et Anthony Kavanagh.

Le palmarès et  les films sur www.festiprev.com



27 MAI > 8 JUIN

Près de 200 établissements (entreprises, collectivités, écoles...) ont relevé les Challenges de la Mobilité proposés par l'Agglo et opté pour les transports alternatifs à la voiture. Bravo à tous !

Toutes  les infos sur www.challenges-mobilite.fr

C'EST VOTÉ

Cohérence territoriale Les élus, réunis en Conseil communautaire le 28 avril dernier, ont validé la création d'un nouveau périmètre de Schéma de Cohérence Territoriale couvrant les territoires de l'Agglo de La Rochelle et des Communautés de Communes Aunis Sud et Aunis Atlantique, ainsi que la mise en place d'un syndicat mixte chargé du SCOT La Rochelle-Aunis.

Politique de la Ville Le même jour, l'attribution de 900 500 € de subventions a été approuvée afin de soutenir les 110 actions qui seront menées dans les quartiers prioritaires dans le cadre du Contrat de ville 2015-2020 de l'agglomération.

Élus communautaires Par délibération du 26 mai, le Conseil communautaire a décidé de porter le nombre de membres du Bureau communautaire à 24, soit un Président, 15 Vice-présidents et 8 autres membres.

21
MAI

Fête du Port de pêche



Les ingrédients du succès

Déjeuner de la mer, animations musicales, visites de la criée... la Fête du Port de pêche de La Rochelle a une nouvelle fois réuni plus de 5 000 personnes à Chef-de-Baie, dans une ambiance toujours aussi joyeuse et populaire.

Toutes  les photos sur www.flickr.com/photos/aggloir/albums

27
MAI

Jaune & Noir



Une équipe au top

Malgré un dernier match difficile face au Racing 92, l'une des meilleures équipes de France, le parcours du Stade Rochelais à domicile cette saison est exceptionnel. L'objectif du maintien en Top 14 est acquis et de la plus belle manière. Vivement la prochaine saison !

N°99 JUILLET 2016

06 • EN 2 MOTS

Quelques infos en bref

08 • L'ACTU DE L'AGGLO

**Au service de l'emploi
Du nouveau au Conservatoire
Une voie verte à Périgny
Des projets numériques innovants**

12 • ESPRIT D'INITIATIVE

**Ces entreprises qui imaginent
le monde de demain**

14 • LE DOSSIER

**Un nouveau réseau de bus,
entièrement remanié, entrera
en service en juillet 2017.
Comment s'y prend-t-on pour
redessiner un tel réseau ?
Quels en seront les grands principes ?
Décryptage.**

22 • J'AI TESTÉ POUR VOUS

Les coulisses du Port de pêche

24 • UN REGARD SUR NOUS

Au cœur des paysages de l'Agglo

26 • Événement

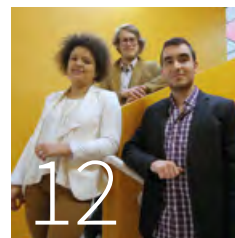
**Solaire Bompard Le Figaro :
la célèbre course à la voile revient
à La Rochelle**

28 • ON SORT

**Festivals, concerts, animations...
quelques idées de sorties choisies
rien que pour vous !**

34 • PRATIQUE

Des infos pratiques et contacts utiles



Retrouvez



Point Commun sur

www.agglo-larochelle.fr/pointcommun

Et en attendant le prochain numéro en **octobre 2016**,
abonnez-vous à notre infolettre mensuelle sur
www.agglo-larochelle.fr/infolettre



TER & La Jarrie

Deux passerelles piétonnes d'accès à la future halte ferroviaire de La Jarrie ont été installées de part et d'autre du pont SNCF existant au-dessus de la RD 109. Chacune est constituée de 3 travées fabriquées dans l'atelier de l'entreprise rochelaise AROC. Cette nouvelle halte ferroviaire sera ouverte à partir de décembre 2016. Elle reliera La Jarrie à La Rochelle en 5 minutes à raison de 5 allers-retours par jour.



Voile & Start-up

Une régates, c'est une façon ludique de tisser des liens entre entreprises. L'an dernier, l'éditeur de logiciels Sellsy invitait ses pairs du numérique et de l'innovation sur le plan d'eau de La Rochelle. Face au succès de cette première French Start-Up Cup, l'organisation qui s'appuie sur la Société des Régates Rochelaises récidive du 2 au 4 septembre prochain. Une quarantaine d'équipages s'affronteront amicalement dans les Pertuis sur des voiliers Grand Surprise.

+ www.frenchstartupcup.com



Les jeunes & La loi

Comme chaque année, une soixantaine de jeunes de 12 à 16 ans, inscrits dans les structures socio-éducatives de l'Agglo, participeront en juillet à l'opération « Nul n'est censé ignorer la loi ». Un rallye citoyen dont chaque étape incarne un aspect différent de la loi : son élaboration, la loi au quotidien, les agents du respect de la loi, la sanction.

+ www.agglo-larochelle.fr/la-prevention-de-la-delinquance



Tête & Jambes

17

C'est le nombre de sentiers de découverte proposés sur l'agglomération. Jalonnés de bornes explicatives, ces itinéraires nous font découvrir les richesses naturelles, historiques et culturelles des communes et nous encourageant à les protéger. Petite confidence : un sentier est en préparation à Thairé.

Encore  d'infos sur www.agglo-larochelle.fr/balades-et-sorties-nature

Bus & Scolaire

Passer du primaire au collège implique souvent un grand changement dans les déplacements. En mai et juin, la RTCR et Transdev proposaient aux CM2 des écoles de l'Agglo des ateliers autour du bus. Savoir lire un horaire, un itinéraire, se comporter à l'arrêt, dans le bus, puis en descendant : les futurs utilisateurs du transport scolaire connaissent désormais tout sur le sujet. De plus, ils disposent déjà de leur carte d'abonné qu'il ne reste qu'à charger. Un gain de temps pour les parents qui n'auront pas à aller la retirer à la Maison de la Mobilité.

+ www.yelo-larochelle.fr



Évènement & Étudiants

Du 27 au 29 septembre, l'Agglo et ses partenaires se mobilisent pour souhaiter la bienvenue aux étudiants rochelais à travers l'évènement « J'y suis ! ». Au programme : le 27 septembre à 20 h 30, concert gratuit de Thylacine + Jumo à La Sirène, affiche électro choisie par les étudiants via facebook. Les billets sont à retirer à partir du 8 septembre à la Maison de l'Étudiant, à l'Eigsi, Sup de Co et au CDIJ. Le 28, réception officielle des étudiants internationaux au Musée Maritime. Le 29, rallye sportif, ludique et festif en équipe à travers La Rochelle.

+ www.agglo-larochelle.fr/etudier-a-la-rochelle

Bio & Anniversaire

Marque phare du groupe Léa Nature, Jardin BIO fête ses 20 ans. Partie en 1996 de simples infusions, elle se décline aujourd'hui sur 400 références en épicerie salée, sucrée et produits traiteurs. Tous sont garantis sans huile de palme et issus de l'agriculture biologique, à 80 % d'origine française. Le circuit le plus court est toujours recherché chez Jardin BIO.

+ www.leanature.com
+ www.jardinbio.fr



© Christophe Breschi / French Startup Cup

EN BREF

Économie & emploi La priorité de l'Agglo est de développer l'économie et l'emploi. C'est dans cet esprit que deux conventions importantes ont été signées en mai. La première a pour objet d'officialiser l'implantation à La Rochelle de l'association Réseau Entreprendre Poitou-Charentes. La deuxième porte sur la mise en œuvre du mentorat entrepreneurial par l'Association pour le développement des entreprises régionales et pour l'emploi de La Rochelle. **Beaulieu & Travaux** Les travaux se poursuivent zone commerciale de Beaulieu, dans les secteurs du parking central (magasin Hyper U), des rues de la Libération et du 8 mai. Après la réalisation en début d'année de nouveaux espaces de stationnement - dans les temps et sans trop de perturbation pour les clients - l'été sera mis à profit pour aménager la voirie, les trottoirs et rénover l'éclairage public. + www.infobeaulieu.fr



Coopérer

Un partenariat renforcé au service de l'emploi

Pour dynamiser l'emploi et la création d'entreprises sur le territoire, l'Agglo et Pôle Emploi ont signé une convention de partenariat. Les deux structures s'engagent à renforcer et mieux articuler leurs actions.

Texte: Maud Parnaudeau • Photo: Fred Le Lan

L'Agglomération et les agences Pôle Emploi du bassin de La Rochelle travaillent depuis de nombreuses années en étroite collaboration pour favoriser l'insertion professionnelle et l'emploi sur le territoire. Le Plan Local pour l'Insertion et l'Emploi, les Points Emplois de Quartiers, le Contrat de Ville, la Mission Locale, l'échange d'informations, l'élaboration de diagnostics... tout ceci existe déjà et fonctionne. Dans le contexte économique que l'on connaît, il s'agit aujourd'hui d'intensifier les efforts

pour inciter les entreprises à s'installer sur le territoire et favoriser le développement de l'emploi, en apportant une offre de services complète et adaptée aux besoins. C'est le sens de la convention passée entre la Communauté d'Agglomération et Pôle Emploi au printemps.

Service « premium » pour les entreprises

Concrètement, Pôle Emploi a désigné un référent spécial chargé de fournir aux entreprises hébergées par l'Agglo

dans ses pépinières, toutes les informations relatives aux aides et dispositifs d'accompagnement à la création d'entreprise et au recrutement. De son côté, l'Agglomération s'engage à informer Pôle Emploi, le plus en amont possible, des projets d'implantation d'entreprises, de recrutements, de mutations économiques et restructurations.

Pôle de Bel Air, du changement dans la continuité

Que sont devenues les activités de l'association « Maison de l'Emploi* » ? Si la structure a dû cesser son activité fin 2015, en raison des baisses des dotations de l'État, ses actions perdurent. L'animation du Plan Local pour l'Insertion et l'Emploi (PLIE) a été internalisée au sein des services de la Communauté d'Agglomération et les services aux entreprises intégrés dans la convention de partenariat avec Pôle Emploi. Quant à l'activité de la Cité des Métiers, elle se poursuit au sein de l'« Espace régional d'orientation », porté par la Mission Locale.

**Créée en 2006 par l'État, la Communauté d'Agglomération et Pôle Emploi pour favoriser le travail partenarial entre les acteurs locaux de l'emploi.*

Encore  d'infos sur www.ero-bassinlarochelle.fr

Apprendre la musique et la danse

Un « parcours » pour ouvrir de nouveaux horizons

Pour permettre aux enfants entrant au Conservatoire de Musique et de Danse de choisir leur voie, selon leur sensibilité et leurs prédispositions, un nouveau « parcours » a été créé à la rentrée 2014/2015. Pendant deux ans, chaque nouvel élève expérimente l'ensemble des disciplines avant de faire sa sélection. « L'idée est d'apprendre par le corps, les sens, l'écoute. Au bout des deux ans, l'enfant sait vers quoi il

a envie de s'orienter, pour quoi il est doué. Ce système permet d'ouvrir le champ des possibles et de dépasser les a priori », explique Christophe Mauvais, le directeur. Tant et si bien qu'un an après la mise en place de ce parcours, à la rentrée 2015-2016, une classe exclusive de garçons en danse a été ouverte avec 8 élèves. Une première pour le Conservatoire de La Rochelle.

M. P.



Des tarifs équitables et solidaires

Le Conservatoire a adopté une nouvelle grille tarifaire progressive (8 tranches de revenus) basée sur les quotients familiaux afin de favoriser l'accès aux pratiques artistiques des enfants des familles les plus modestes. Ces tarifs seront effectifs à partir de la rentrée 2016/2017.

Un nouveau cursus « Musiques actuelles »

Déjà enseignées et pratiquées au sein du réseau des écoles de Musique et de Danse de l'Agglo, les musiques actuelles feront leur entrée au Conservatoire à la rentrée 2016/2017. Elles seront aussi à l'affiche du Festival d'Automne 2016.

Encore  d'infos sur www.agglo-larochelle.fr
05 46 41 07 37

Faire rayonner l'Université



Un Président passionné

Affable, enthousiaste, brillant... Jean-Marc Ogier, 48 ans et père de trois enfants, a été élu, le 25 avril, Président de l'Université de La Rochelle. Originaire de Normandie, ce docteur en informatique au CV impressionnant est arrivé à La Rochelle en 2001 comme Professeur des universités en informatique. Depuis, il cumule les responsabilités locales, mais aussi nationales et internationales, avec un plaisir affiché. Spécialiste reconnu au plan mondial de l'analyse de documents et de la dématérialisation, il pilote le laboratoire rochelais L3i depuis 2011. Il a également dirigé l'IUP génie informatique de 2002 à 2005, avant de créer en 2008 le Master ICONE*. Il était, depuis 2005, Vice-président de l'université en charge du numérique. Aujourd'hui, il nourrit de belles ambitions pour son université, qu'il souhaite positionner comme acteur majeur du développement économique du territoire, mais aussi intégrer dans une communauté d'universités à l'échelle de la nouvelle grande région. Son objectif est de développer une offre de formation et une pédagogie innovantes favorisant l'insertion professionnelle. Il a également à cœur de consolider une recherche interdisciplinaire et ambitieuse et de hisser l'université sur l'échiquier international. Des objectifs stimulants pour ce travailleur insatiable.

S. LB.

*Ingénierie des contenus numériques en entreprise.

Ouvrir la voie

On se la coule douce entre Périgny et La Rochelle

C'était le chaînon manquant entre la voie cyclable de la Zone industrielle de Périgny et celle du canal de Romsay. 1,2 km où la nature avait repris ses droits après que l'activité industrielle automobile (SIMCA puis Triaxe) a cessé sur le site, en 2005. L'Agglo y a aménagé une voie verte (réservée aux déplacements des piétons et cyclistes) en s'appuyant sur l'ancienne voie ferrée. Une partie du ballast* a également permis de reprendre les différences de niveaux. La quasi-totalité des matériaux à disposition sur place a ainsi été réutilisée pour le chantier.

Un passage sous la voie ferrée

Un bel exemple de recyclage et de valorisation du patrimoine qui permet



aujourd'hui de relier tout en douceur le bourg et la Zone industrielle de Périgny au centre de La Rochelle, et plus globalement à la Vélodyssée, via un passage sous les voies SNCF créé spécifiquement pour assurer la continuité du cheminement. L'aménagement de cette voie verte s'inscrit dans la politique de déplacements de l'Agglomération visant à encourager l'utilisation du vélo, en par-

ticulier pour les déplacements domicile/travail. Il vient également compléter la requalification globale des rues de la zone de Périgny, engagée depuis trois ans.

M. P.

Encore  d'infos sur www.agglo-larochelle.fr

*Lit de pierres ou de graviers sur lequel repose une voie de chemin de fer.

Jardiner durable



Mon jardin, mon trottoir sans pesticide

À partir du 1^{er} janvier 2017, les collectivités ne pourront plus utiliser de pesticides pour l'entretien de leurs espaces verts, forêts, promenades accessibles ou ouvertes au public. Vous aussi, en tant qu'habitant, vous pouvez participer à leur réduction... et le faire savoir ! Pour vous y aider, l'Agglo a édité deux autocollants qu'elle met gratuitement à votre disposition dans les mairies. Un autocollant pour montrer que vous entretenez votre jardin sans recourir aux pesticides : « Ici, je jardine au naturel et je préserve notre santé ». Un autre pour dire que vous vous engagez à entretenir sans pesticide le trottoir devant votre maison : « Ici, je désherbe manuellement et je préserve notre santé ».

+ 05 46 30 35 68
pedagogie.dev-durable@agglo-larochelle.fr

Respirer

La qualité de l'air à l'honneur

Depuis 40 ans, ATMO Poitou-Charentes surveille la qualité de l'air et mène des actions de communication sur la pollution atmosphérique. Les 30 juin et 1^{er} juillet,

l'association vous invite à sa 4^e édition des Journées Régionales de l'Air, au Forum des Pertuis, sur le thème de « La pollution de l'air par les pesticides ». Ouvert à tous, ce rendez-vous est l'occasion de comprendre ce phénomène et de s'informer sur les moyens d'y remédier. À noter que l'Agglo participe, aux côtés d'ATMO, à l'information du public sur les phénomènes de pollution atmosphérique. Elle a notamment mis en place un plan d'actions en cas de pic de pollution. Celui-ci permet de prévenir les habitants et de les inciter, par des mesures concrètes, à limiter leurs déplacements en voiture lorsque les seuils d'alerte sont atteints.

Encore  d'infos sur www.atmo-poitou-charentes.org



Susciter des collaborations

Avec Moovin, l'innovation rapproche les filières

L'Agglo de La Rochelle et la grappe d'entreprises Digital Bay ont fait évoluer l'appel à projets baptisé Moovin. Son champ s'est élargi, il s'adresse non seulement aux entreprises du numérique mais aussi à celles des filières présentes sur le territoire : le nautisme, l'agro-alimentaire, les éco-activités, l'économie portuaire et le tourisme culturel. Les candidatures soumises à Moovin doivent proposer la création d'un produit innovant autour duquel collaborent une (ou plusieurs) entreprise du numérique adhérente de

Digital Bay et une (ou plusieurs) entreprise issue d'une des filières citées. La finalité de l'appel à projets est de renforcer localement la dynamique autour de l'innovation, porteuse de nouveaux emplois. Un autre objectif est de faire connaître et se rencontrer des entreprises de secteurs différents. Beaucoup ignorent des compétences existant à leurs portes et s'en vont les

chercher ailleurs. Les candidats à Moovin doivent déposer leurs projets d'ici fin septembre. À l'automne, le jury du concours fera sa sélection.

A. V.

Encore  d'infos sur le site de Digital Bay www.frenchdigitalbay.com

Préserver la biodiversité

Un battement d'ailes à Bongraine

C'est un charmant papillon aux ailes couleur bleu métallisé, tacheté de petits points noirs. Il ne vit pas n'importe où, ce qui en fait la rareté. S'il a pratiquement disparu dans certains pays, comme l'Angleterre ou les Pays-Bas, l'Azuré du Serpolet apprécie le site du futur éco-quartier de Bongraine, à Aytré. Sa présence est attestée par les études d'impact environnemental

réalisées pour le projet. À Bongraine pousse l'origan sur lequel le papillon dépose exclusivement sa ponte. Il dépend aussi d'une sorte de fourmi qui le couve et le nourrit jusqu'aux beaux jours de juin ; alors il déploie ses ailes.

La biodiversité prise en compte

Les futurs espaces verts de l'éco-quartier seront en partie conçus pour permettre au maximum le maintien sur le site de cet habitat d'espèce spécifique. Des solutions de compensation sont également à l'étude pour pérenniser son développement. De cette façon, l'Agglo respecte les mesures de protection imposées pour ce lépidoptère protégé au niveau international. Elle préserve aussi tout un écosystème et la vie qui en découle.

Le papillon à la kermesse

Il en sera notamment question lors de la Kermesse de Bongraine qui se tiendra **le dimanche 3 juillet** à partir de 14 h 30 au Jardin du Projet de l'éco-quartier, 30-32 avenue Salengro à Aytré. Les enfants de l'école de la Courbe présenteront leurs réalisations autour du fameux papillon. Une exposition et des animations seront également proposées. Plus globalement, le thème de cette kermesse portera sur les énergies renouvelables.

A. V.

Encore  d'infos sur www.agglo-larochelle.fr et **05 46 30 36 18**



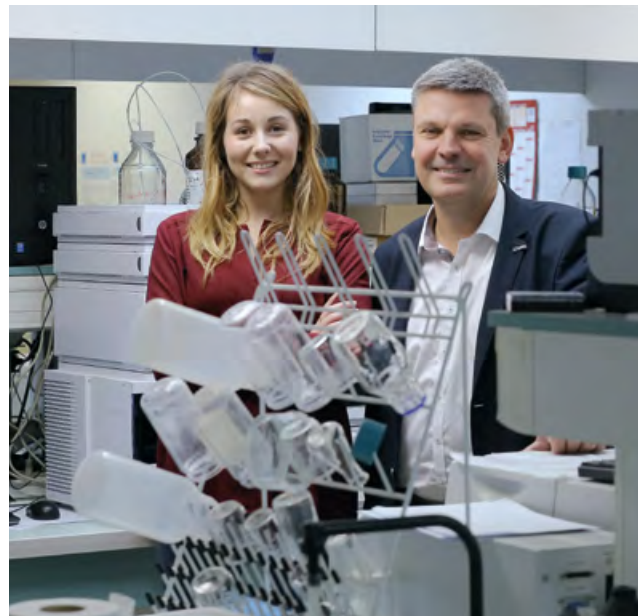
Ces entreprises qui innovent

L'appel à projets PULPE est un accélérateur d'innovation. Il permet chaque année aux entreprises du territoire de faire émerger et de concrétiser de nouveaux projets, en associant leurs compétences et leur matière grise à celles des étudiants. Ensemble, ils imaginent le monde de demain. Illustration avec quatre exemples de collaborations dans des domaines très différents.

Texte: Maud Parnaudeau • Photos: Fred Le Lan



1



2



3



4

1 • Gautier Guilleron, président d'Ullo
Étudiants : Olivier Raymond (EIGSI) et Sahare Ait Dosso (Laboratoire L3i)

Automatiser la pesée des patients

Ullo crée des outils technologiques de mesures pour faciliter les diagnostics médicaux. « À plusieurs reprises, des EHPAD nous ont parlé de leurs difficultés à réaliser la pesée. Il faut déplacer les lits, soulever les patients. Le poids est le premier indicateur de santé. La respiration et la qualité du sommeil sont également des indicateurs importants et difficiles à obtenir », explique Gautier Guilleron. De là a germé l'idée - primée par PULPE 2016 - de développer un système pour lits médicalisés, destiné à automatiser la pesée des patients et surveiller leurs mouvements pendant le sommeil. Ce sera la mission d'Olivier, étudiant à l'EIGSI. Quant à Sahare, en stage au laboratoire L3i qui accompagne le projet, elle est chargée d'imaginer le logiciel pour récupérer les données fournies par l'instrument de mesure.

+ contact@ullo.fr

3 • Edouard Delamare, responsable du bureau d'étude de RM Yachts-Fora Marine
Marc Lombard, architecte
Étudiant : Etienne Loret (EIGSI)

Un nouveau procédé d'assemblage pour bateaux

À l'origine, un fabricant de colle. « Il nous a proposé de remplacer le montage stratifié habituel par de la colle pour assembler nos coques de bateau en contreplaqué », explique Edouard Delamare. L'idée est séduisante. « À condition que le procédé fonctionne, qu'il permette d'utiliser moins de matière, de gagner du temps de construction... sans alourdir le bateau et à solidité équivalente ou supérieure » précise l'architecte Marc Lombard. C'est ce qu'il va vérifier avec l'appui d'Etienne, dans le cadre de PULPE. L'étudiant de l'EIGSI participera ensuite, chez Fora Marine, aux phases d'essais sur la base d'échantillons. « Cette technique de collage est déjà utilisée pour des bateaux en composite mais pas pour les coques en contreplaqué comme les nôtres », souligne Edouard Delamare. Ce serait donc une première.

+ www.marclombard.com et www.rm-yachts.com

2 • Philippe Charier, directeur général de Valbiotis
Étudiante : Camille Osmas (Marketing - IAE)

Prévenir le diabète de type 2

En avril 2016, l'OMS (Organisation Mondiale de la Santé) lançait un appel pour enrayer la progression alarmante des cas de diabète dans le monde. Valbiotis n'a pas attendu ce cri d'alarme pour s'attaquer au problème. Cette société biopharmaceutique installée à Chef-de-Baie a mis au point un complément alimentaire de prévention du diabète de type 2, breveté, qui aide le corps à réguler la glycémie et la sensibilité à l'insuline. Avec l'aide de PULPE et de Camille, elle pourra aujourd'hui créer une application d'aide au diagnostic et à la prévention du diabète de type 2. « L'objectif est que chacun puisse, en quelques clics, déterminer son risque diabétique et bénéficier de conseils associés pour pouvoir réagir suffisamment tôt », explique Philippe Charier. Car le diabète de type 2 est réversible, à condition de le prendre en charge à temps.

+ www.valbiotis.com

4 • Laurent Gicquel, président et directeur du développement de Novengine. Étudiant : Thibault Roung

Un moteur « éco-responsable » et performant

Novengine est spécialisée dans la création de moteurs petite puissance, destinés à répondre aux enjeux de la transition énergétique. « Nos motorisations ont vocation à être utilisées dans les domaines de la mobilité (véhicules légers) et de la production d'énergie (éolienne ou hydrolienne de petite dimension) », explique Laurent Gicquel. La société a reçu un prix PULPE qui va lui permettre de tester et de démontrer les performances (énergétiques, poids...) de son prototype de moteur électrique innovant pour vélo à assistance électrique. « Sans l'appui de Thibault, nous n'aurions jamais pu développer ce banc d'essai. Pour une start-up comme la nôtre, en phase de développement, PULPE est un soutien déterminant ».

+ www.novengine.com

31

binômes entreprises-étudiants

distingués en 2016 dans le cadre de PULPE, pour la qualité de leurs projets.

REPÈRES

PULPE, accélérateur d'innovation depuis 2007 L'appel à projets PULPE a été créé par l'Agglo, l'Université de La Rochelle et l'EIGSI pour encourager et soutenir financièrement l'émergence et la réalisation de projets innovants au sein des entreprises du territoire, en collaboration avec des étudiants. Cette initiative, unique en France, a été distinguée en 2016 par le prix AEF « universités-entreprises, les initiatives partagées », catégorie « formation et insertion ».

Encore  d'infos sur www.pulpelarochelle.fr



Dessine-moi un nouveau réseau de bus



Une agglomération plus étendue qu'autrefois, un urbanisme qui évolue, une volonté de réduire la part des déplacements en voiture pour diminuer la pollution : toutes ces raisons conduisent à redessiner le réseau de bus de l'agglomération rochelaise. Sur le métier, l'ouvrage est posé mais c'est un long travail, on ne tisse pas pareil réseau en un jour. Plusieurs principes sont cependant déjà arrêtés en vue d'un service plus performant et attractif tout en demeurant à coût constant. La date de mise en place est fixée, ce sera le 4 juillet 2017.

Texte: Aline Valdier • Photos: Fred Le Lan

À SUIVRE

16 • EXPLICATIONS

Comment s'y prend-t-on pour redessiner un réseau de bus ?

18 • LES GRANDES LIGNES

On les appelle lignes structurantes, complémentaires ou de maillage : une vingtaine de liaisons irrigueront le nouveau réseau dont les principes sont arrêtés.

19 • 3 QUESTIONS À

Brigitte Desveaux, Vice-présidente de l'agglomération chargée du Transport et de la Mobilité.

20 • DÉCRYPTAGGLO

Le réseau de bus remanié entrera en service l'an prochain. Ses principales caractéristiques en chiffres.

Un réseau modernisé en construction pour 2017

Comment s'y prend-t-on pour redessiner un réseau de bus ? Voici les principaux éléments qui ont guidé les choix de l'Agglo et de son service dédié à la mobilité.



Un réseau de bus n'est pas éternel. À intervalles réguliers, il faut l'adapter à l'évolution de la ville, ses nouveaux quartiers, les secteurs en développement, les choix d'urbanisme adoptés et, concernant notre agglomération, l'extension de son périmètre à 28 communes. Repenser un réseau de bus est un exercice complexe qui nécessite de croiser de nombreuses données. L'agglomération de La Rochelle s'y prépare depuis plusieurs mois, intégrant sa réflexion dans le champ plus large de l'ensemble de la mobilité sur son territoire. Concernant le bus, elle s'appuie en particulier sur une enquête « ménages-déplacements » pour laquelle 3 000 foyers ont été interrogés selon un modèle très fin de représentativité. Les réponses ont ensuite été décortiquées afin de bien comprendre les habitudes de déplacement du public et, surtout, ses besoins.

Comprendre les besoins

Cette analyse a fait ressortir des axes où le transport collectif se révèle plutôt performant – ainsi entre Mireuil et le centre-ville ou sur la ligne Illico, on constate un bon usage du bus. Dans d'autres quartiers et communes où cet usage est moins évident, on s'est efforcé de comprendre pourquoi. Question d'horaires ? Trajet de la ligne trop tarabiscoté ? Cette étude a par exemple fait ressortir la contre-performance du passage systématique par la Place de Verdun et, sans attendre la refonte totale du réseau, quelques corrections ont déjà été apportées. Elle a aussi permis de démontrer qu'un réseau plus lisible, plus simple à comprendre avec des horaires plus stables jouerait en sa faveur. Les Maires des communes ont

aussi été consultés et cinq réunions publiques organisées pour mieux sentir les attentes au quotidien dans les différents secteurs du territoire. On y a vu s'exprimer, par exemple, les besoins d'adolescents pour lesquels le bus est un instrument essentiel de mobilité et de liberté. À partir de ces éléments et analyses, le service transports de l'Agglo s'est attaché à redessiner les lignes, supprimant les éventuels doublons, cherchant à améliorer les temps de parcours et à redéployer ses moyens au plus près des besoins et, globalement, à rationaliser ce réseau. Des lignes dites « structurantes », comme Illico, y tiennent lieu d'armature. D'autres sont appelées « complémentaires » et enfin « de maillage » (voir page suivante).

Faire des choix de gestion, de matériel...

L'Agglo a aussi analysé les modes de gestion du transport public. Elle a fait le choix de continuer à s'appuyer sur deux opérateurs: l'historique Régie de Transport Collectif Rochelais (RTCR)



pour la partie la plus dense et centrale du territoire et un autre opérateur en délégation de service public pour les communes périurbaines. Parallèlement à ce travail, les études sont lancées pour programmer les aménagements de voirie qui accompagneront le nouveau réseau de bus. L'objectif à terme est de n'avoir que des bus « propres » électriques ou au GNV (Gaz Naturel Véhicule). Enfin, un travail est mené sur l'information du public et la prise

en compte des nouveaux usages liés à internet et aux smartphones. À terme, l'utilisateur devrait pouvoir acheter un titre ou recharger sa carte de bus depuis son mobile.

PRATIQUE



Allez-y avec le site web Yélo

En février dernier, le site internet Yélo a été remanié. Le voici plus lisible, plus facile à utiliser. La page d'accueil s'ouvre sur un calculateur d'itinéraires et sur la boutique Yélo qui permet de recharger son abonnement. Les pages du site offrent toutes les actus et infos utiles sur le bus, les vélos, les voitures en autopartage et d'autres services.

+ www.yelo-larochelle.fr

TÉMOIGNAGE



« Se rendre utile »

THOMAS, COACH MOBILITÉ

« En attendant d'entrer dans une formation BTS à la rentrée, je fais un service civique auprès de la Régie des transports rochelais. Nous sommes six et composons l'équipe des « coach'mob ». Ma première mission m'a permis de bien connaître le réseau. Je l'ai sillonné en tous sens lors d'enquêtes auprès des usagers. Pourquoi prenez-vous ce bus ? Quelles améliorations souhaiteriez-vous ? Etc. Je suis à présent sur une autre mission, au service des malvoyants. Place de Verdun, je me propose de les aider à trouver leur bus, à maîtriser leur trajet, je les accompagne au besoin. Je fais aussi des suggestions d'aménagement pour plus d'accessibilité. Tout ceci est très intéressant. J'apprends beaucoup et je me rends utile. »

8

millions

c'est le nombre de voyages effectués en bus sur un an dans l'agglomération de La Rochelle. L'objectif est de porter cette fréquentation à 11 millions de voyages d'ici 2025.

Un cadre posé dans les grandes lignes

On les appelle lignes structurantes, complémentaires ou de maillage : une vingtaine de liaisons irrigueront le nouveau réseau dont les principes sont arrêtés.

À compter de juillet 2017, le réseau s'appuiera sur plusieurs types de lignes. Les plus importantes sont baptisées « lignes structurantes, ou « lignes à haute qualité de service ». Elles seront quatre, situées sur les parcours les plus empruntés et leur fonctionnement copiera, grosso modo, celui de l'actuelle Illico de manière progressive d'ici à 2025. Cette ligne bénéficie déjà de couloirs de voirie et d'aménagements spécifiques lui donnant un avantage sur la voiture. Elle est desservie toutes les 10 minutes. Entre Lagord et les Minimes ou Bongraine, Illico continuera à figurer l'une de ces lignes structurantes. Elle sera rejointe sur le même principe par la ligne 1 de La Pallice à Aytré en passant par le centre-ville, la ligne 2 entre Mireuil et Villeneuve-les-Salines et par une quatrième ligne rapide de la zone Commerciale de Beaulieu vers les boulevards Sautel, Cognehors, Cordeliers, les Dames Blanches puis les Minimes. Ces lignes seront généralement appuyées à des parkings-relais, elles circuleront plus tard le soir, jusqu'à 22 h en semaine, 1 h du matin le week-end.

Complémentaires et de maillage

Viendront ensuite dans le nouveau schéma les lignes baptisées « complémentaires » desservies toutes les quinze minutes aux heures de pointe. Ces complémentaires irrigueront aussi des zones urbanisées mais en partant de communes extérieures : par exemple Périgny - Laleu ou Saint-Rogatien - Centre-Ville. Les différents trajets et fréquences de ces lignes complémentaires ne sont pas encore totalement arrêtés.



Une troisième catégorie de lignes est baptisée « de maillage ». Celles-ci desserviront les communes les plus éloignées à moindre fréquence mais, de partout dans l'agglomération, on pourra rallier le centre-ville et, souvent, de façon plus directe qu'autrefois. Les liaisons dites de maillage se raccorderont parfois à d'autres plus rapides ou au transport ferroviaire depuis la nouvelle halte de La Jarrie ou la gare de Châtelailon. Ces différentes lignes ne déboucheront pas nécessairement place de Verdun, aussi à la gare centrale ou aux Dames Blanches. Gare centrale dont le parvis sera réaménagé et où une gare routière sera créée au Sud des voies ferrées.

La refonte du réseau de bus s'accompagne également du renforcement de

services particuliers, comme le transport à la demande. Un minibus se met en route sur le trajet de la ligne si un passager le réclame deux heures avant (ou davantage). Ce système évite de faire circuler des bus à vide et se cale sur les besoins réels des usagers. Notons enfin que la Maison de la Mobilité située place de Verdun, actuellement en travaux, renseignera à partir de septembre sur l'ensemble de l'offre de mobilité, les bus Yélo ou Les Mouettes, les vélos, voitures Yélobobile, trains et bateaux.

En savoir  sur l'offre Yélo : www.yelo-larochelle.fr

CALENDRIER DE MISE EN ŒUVRE



Le 29 octobre 2015, le Conseil communautaire a acté les principes du futur réseau de bus, de même que le mode de gestion. La desserte en zone urbaine centrale revient à la RTCR. Un cahier des charges a été réalisé pour la desserte des communes péri-urbaines : les entreprises ont jusqu'au 2 septembre pour y répondre, puis l'une d'entre-elles sera désignée d'ici la fin de l'année en délégation de service public. Les deux contrats, avec cette entreprise en DSP et la RTCR doivent être signés fin 2016. Ensuite, la régie et l'entreprise auront six mois pour finaliser la mise en œuvre du nouveau réseau, qui prendra effet le 4 juillet 2017.



Brigitte Desveaux

Vice-présidente de la Communauté d'Agglomération chargée du Transport et de la Mobilité.



Quel est le constat de départ à cette refonte du réseau de bus ?

« Tout d'abord ceci : notre agglomération dispose d'une offre de mobilité plutôt exceptionnelle pour sa taille, elle a de bons résultats sur les déplacements doux comme le vélo et la marche à pied, mais sur le bus, nous sommes moins bons ! Les enquêtes montrent que ce mode n'occupe que 5 % des déplacements. Certes, c'est une fréquentation équivalente à la moyenne des agglomérations comparables, mais nous pouvons mieux faire. Avant même le changement, je constate que l'offre actuelle n'est pas suffisamment connue. Dans des réunions avec les commerçants, j'entends dire par exemple « ah bon ? il y a une navette électrique qui part du parking-relais Jean Moulin ? » Nous avons de bons services qu'il faudrait déjà mieux faire connaître ».

Quelle est l'ambition de la refonte du réseau de bus ?

« La première ambition est de donner une alternative à l'usage de la voiture - les gens sont demandeurs - de façon à réduire le transit automobile dans l'unité urbaine centrale et permettre ainsi à la ville de mieux respirer. Le bus n'est pas la seule solution et peut se combiner avec les autres modes (vélo, train, covoiturage...). Mais le bus est un outil majeur du déplacement pour beaucoup de gens et notamment les plus jeunes. Huit millions de voyages sont comptabilisés chaque année. Nous avons l'objectif d'ici 2025 de faire progresser de 30 % la fréquentation du bus avec cette modernisation du réseau, tout en restant à coût constant ».

Sur quoi peut-on jouer pour maintenir les coûts ?

« Nous avons renégocié les accords d'entreprise avec la régie RTCR. Une autre économie vient de la suppression de lignes qui ne fonctionnent pas ou de doublons. Nous allons aussi nous appuyer sur la complémentarité avec d'autres modes de transport comme le ferroviaire avec la nouvelle halte à La Jarrie qui ouvre mi-décembre 2016. La gare de Châtelailon a également un potentiel de développement. Nous allons aussi travailler sur une meilleure connaissance du réseau avec une simplification tarifaire et des outils internet et mobiles permettant de s'informer plus facilement. L'augmentation du nombre de passagers qui paient leur abonnement ou leur ticket entre aussi, bien sûr, dans ce calcul du coût constant pour un meilleur service ».

Dans un an, le nouveau réseau de bus

Comme pour tout type de changement, il faudra un peu de temps aux usagers pour s'approprier le réseau de bus remanié qui entre en service l'an prochain. En chiffres, voici ses principales caractéristiques.

Illustration : RC2C



UNE DATE

Le 4 juillet 2017 ne saluera pas seulement, comme tous les ans, l'indépendance américaine. Sur l'Agglo, ce sera surtout la date d'entrée en service du nouveau réseau de bus...

8 MILLIONS DE VOYAGES PAR AN

telle est la fréquentation actuelle du réseau de bus de l'agglomération.

8

6 PARKINGS-RELAIS

il en existe trois pour l'instant : Les Greffières, Vieljeux et Jean Moulin. S'y ajouteront en 2017 Beaulieu, Périgny (4 chevaliers) et Aytré.

P+R

LE BUS LA NUIT

à compter de juillet 2017, les bus circuleront jusqu'à 22 h la semaine sur les lignes structurantes, et une heure du matin les vendredis et samedis soirs.

UNE NOUVELLE HALTE FERROVIAIRE

à La Jarrie avec 5 allers-retours vers le centre-ville à partir de décembre 2016.

20 LIGNES DE BUS

en tout, 24 en comptant les fourches en fin de parcours à l'issue d'un trajet commun, circuleront dans l'agglomération.

20

4

10'

4 LIGNES STRUCTURANTES

fréquence rapide toutes les 10 minutes et circulation facilitée par des passages en couloir propre. Sur les axes Lagord – Bongraine (Illico), La Pallice – Aytré, Mireuil – Villeneuve-les-Salines et les Minimes – Zone commerciale de Beaulieu. Ces lignes circuleront également le dimanche.

4 LIGNES COMPLÉMENTAIRES

(rotation tous les 1/4 d'heure aux heures de pointe) et 12 lignes de maillage, pour desservir les communes les plus éloignées de la zone urbaine centrale de La Rochelle.

HORAIRES

Ils seront harmonisés sur toute l'année (sauf horaires spécifiques pendant les congés d'été).



Dans les coulisses du port de pêche



De juin à septembre, le port de pêche de La Rochelle nous fait plonger au cœur de ses activités à travers deux animations distinctes : une visite de la criée et un atelier de découpe du poisson. Nous les avons testées pour vous... et approuvées !

Texte : Maud Parnaudeau • Photos : Fred Le Lan

Rendez-vous est donné à 5 heures devant le restaurant Tonton Louis à Chef-de-Baie. Alors que déjà dans la criée l'activité bat son plein, le groupe d'inscrits à la visite du jour patiente, les yeux encore pleins de sommeil. Catherine vient nous tirer de notre torpeur. Elle sera notre guide à la découverte des différentes étapes qui mènent le poisson du bateau à l'étal. On commence par les quais de déchargement où les marins-pêcheurs ont débarqué leurs prises pendant la nuit. Des poissons et crustacés que nous allons « rencontrer » en chair et en arêtes un peu plus loin, dans la halle de tri, où ils sont classés par taille et qualité. Puis c'est le passage dans le « frigo ». Nous sommes saisis par le froid autant que par la vision des bacs alignés à perte de

vue. Catherine poursuit avec entrain ses explications sur les méthodes de pêche et la qualité des produits.

À la vitesse de l'éclair

Déjà 5h30, c'est l'heure de la vente aux enchères. Dans la salle circulaire aux allures d'amphithéâtre, l'informatique a remplacé le crieur reconverti en agent de vente. Sur l'écran en perpétuel mouvement, les chiffres se bousculent. Un lot chasse l'autre à la vitesse de l'éclair laissant le néophyte quelque peu déboussolé. Heureusement Catherine est là pour décoder les gestes et les informations qui défilent sous nos yeux. La vente terminée, les acheteurs retournent dans le froid chercher les lots étiquetés à leurs noms. De notre

côté, nous poursuivons l'aventure entre les cases de mareyeurs. Ici les poissons sont pesés, préparés et mis en filets à la demande. Un savoir-faire auquel les plus courageux d'entre nous vont s'essayer, dans la foulée, au cours de l'atelier « Écailler, découper, goûter ».

Filets « maison »

Pour cette seconde animation, direction une salle du port qui tient lieu, pendant l'année scolaire, d'atelier du lycée maritime et aquacole de La Rochelle. Établissement dans lequel Matthieu Duportal, notre prof d'un jour, enseigne. C'est grâce à lui que dans 2h30 nous partagerons avec des filets de poissons que nous aurons nous-mêmes levés, comme de vrais professionnels. Équipés

Au frais

Rendez-vous devant la criée, vêtus d'affaires chaudes pour braver le froid qui règne dans le bâtiment, été comme hiver.

5 H**5 H 30****Vente aux enchères**

Débutée à 4 h 45, la vente à la criée écoule la pêche côtière (réalisée dans les pertuis d'Antioche et Breton), la pêche hauturière (bateaux ayant passé 1 à 4 jours en mer entre Lorient et Saint-Jean-de-Luz) et les produits de la mer arrivés par camions d'autres ports.

**6 H****Un vrai savoir-faire**

Déambulation entre les cases de mareyeurs où les fileyeurs et commis mareyeurs écaillent, tranchent et découpent le poisson frais.

d'une paire de bottes et d'un grand tablier ciré, nous tentons d'exécuter les gestes magiques. Écailler, lever les filets, enlever les arêtes, retirer la peau : l'exercice demande de l'entraînement. Mais au bout de quelques poissons, on s'améliore. Assez pour repartir avec de beaux filets. Fatigués mais impatients de pouvoir les cuisiner en suivant les précieux conseils donnés par Matthieu.

*Mareyeurs, grandes surfaces, centrales d'achat, grossistes ou poissonniers détaillants...
**Animation proposée indépendamment de la visite de la criée.

**8 H 30****Comme un chef**

C'est parti pour l'atelier découpe de poisson : 2 h 30 d'apprentissage express du lever de filet façon mareyeur.

AGGLO**AUX CÔTÉS DU PORT**

Intimement liée à l'histoire de La Rochelle, la pêche reste aujourd'hui encore un élément fort de son identité. Voilà pourquoi l'Agglomération soutient depuis toujours l'activité du port de pêche, en participant financièrement à son fonctionnement et aux investissements indispensables à son développement, aux côtés de la Chambre de Commerce et d'Industrie.

INFOS PRATIQUES**+ Visite « Un matin à la criée de La Rochelle »**

Du 9 juin au 16 septembre tous les jeudis sauf le 14 juillet
Groupe de 20 personnes maximum (réservation obligatoire à l'Office de tourisme)
Tarif : 7 € (gratuit pour les moins de 12 ans)

+ Atelier « écailler, découper, goûter »

Les jeudis 7 juillet, 21 juillet, 4 août et 8 septembre
12 personnes maximum (réservation obligatoire à l'Office de tourisme)
Tarif : 19 €



Encore **d'infos Office de tourisme : 05 46 41 14 68**
www.port-peche-larochelle.com et www.larochelle-tourisme.com



« Nos paysages sont plus variés qu'on ne le croit »

Issu de l'École Nationale Supérieure du Paysage, Éric Enon a étudié ceux de notre agglomération. Son travail d'expertise nourrit l'un des diagnostics élaborés dans le cadre du Plan Local d'Urbanisme intercommunal. La prise en compte et la valorisation de l'élément « paysage » dans les choix d'urbanisme figure en effet parmi les enjeux du futur PLUi.

Texte : Aline Valdier - Photos : Fred Le Lan

Notre agglomération à 28 communes intègre la campagne plus largement qu'auparavant. En tant que paysagiste-concepteur, quelle est votre vision sur cet ensemble ?

Éric Enon : « Cette étude des paysages, menée dans le cadre du PLUi, a fait émerger la variété de ce que l'on peut trouver sur le territoire. Contrairement à certaines idées reçues, prétendant que l'Aunis ne serait qu'une plaine de grandes cultures monotones, le paysage de l'agglomération est loin d'être uniforme. Au contraire, il présente de vraies singularités selon les endroits ».

Vous vous êtes particulièrement intéressé à la plaine ?

« Notre étude ne porte pas seulement sur cette « famille » de paysage. Mais pour la plaine, nous avons démontré qu'elle se découpait ici en plusieurs sous-secteurs. Même si le relief n'est pas très élevé, il existe une crête passant du nord au sud par Bourgneuf, Montroy, La Jarrie, Clavette et jusqu'à Croix-Chapeau. Elle forme une ligne de partage entre les cours d'eaux qui vont vers la mer et ceux qui vont vers le Marais poitevin. On parle ici d'une plaine de crêtes. On observe également une plaine ouverte sur le littoral autour de Marsilly, Nieul-sur-Mer

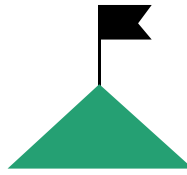
et jusqu'à Saint-Xandre et une deuxième, ouverte sur le marais de Rochefort, du côté de Thairé et Saint-Vivien. À l'est, vers Saint-Médard d'Aunis, Saint-Christophe et Vérines, on remarque aussi une plaine vallonnée boisée, avec tout un réseau hydraulique autour du Virson, accompagné de frênes, de trembles, de saules... C'est un secteur assez typique ».

Quels autres types de paysages trouve-t-on ?

« Une plaine plus traditionnelle autour de Saint-Rogatien, La Jarne, Salles-sur-Mer mais, là encore, les cultures sont plus diverses qu'il n'y paraît. Outre les céréales, les plantes fourragères, le



51
mètres



C'est la hauteur du point culminant de l'agglomération. Il est situé au lieu-dit la Garde aux Valets, à Croix-Chapeau.

356

C'est le nombre d'arbres remarquables recensés sur le territoire.

REPÈRES

LES FAMILLES DE PAYSAGE

La carte des entités paysagères de l'agglomération distingue les plaines (plaine urbaine, des crêtes, ouverte, vallonnée boisée) ; les marais (mouillés, desséchés, maritimes) ; le littoral (falaises, baies, artificialisation du trait de côte).

tournesol, on trouve du sorgho, de la betterave, du trèfle, de la vigne, de la lentille, du persil, du thym... Les marais sont aussi des paysages importants de notre territoire: marais doux mouillés à l'est, en lien avec le bassin du Marais poitevin, marais doux desséchés sur les communes de Châtelailon, Yves, Angoulins, Aytré et Esnandes, puis quelques marais maritimes le long du littoral. Un littoral qui offre aussi des paysages variés entre ses falaises calcaires, ses baies et ses différents ports ».

Quel est l'objectif de cette étude ?

« Elle permet à tous les acteurs du Plan Local d'Urbanisme intercommunal d'avoir une vision partagée du paysage et d'imaginer collectivement le territoire de demain. Elle révèle la richesse paysagère de l'agglomération, identifie des secteurs remarquables à protéger, souligne des lieux méritant d'être requalifiés. Prenons l'exemple des entrées de villes : c'est la première image de la ville donnée à voir au conducteur, piéton ou cycliste. Cette première vision peut être altérée par la présence de matériaux non qualitatifs, de végétaux inadaptés, la multiplication de signalétique... À l'inverse, le maintien d'une haie bocagère, la plantation d'un alignement d'arbres ou l'utilisation de matériaux locaux vont permettre d'offrir une première impression agréable ».



L'ÉLABORATION DU PLUI SE POURSUIT

Les grandes orientations du futur Plan Local d'Urbanisme intercommunal s'inscrivent dans un Projet d'aménagement et de développement durables. Durant tout l'été, ce PADD est en débat dans les Conseils municipaux des 28 communes, avant d'être présenté devant le Conseil communautaire. Une exposition sur ce projet d'aménagement est également en tournée cet été dans nos communes. Du 20 septembre au 17 octobre, elle prendra place au Cloître des Dames Blanches, 6 rue St Michel à La Rochelle, aux côtés d'une autre exposition dédiée aux paysages du territoire, dont vous avez eu un aperçu dans cet article.

En savoir  sur le PLUI: www.agglo-larochelle.fr/plan-local-d-urbanisme-intercommunal

Solitaire Bompard Le Figaro

La course mythique est de retour à La Rochelle

La célèbre course à la voile revient à La Rochelle. Non seulement pour une escale, mais également pour une quatrième étape et le final de cette épreuve épique. Venez partager l'événement !

Texte : Aline Valdier • Photo : Fred Le Lan

En 2015, la Solitaire Bompard Le Figaro a attiré 600 000 visiteurs. C'est dire si cette épreuve à la voile sait être populaire. Son niveau d'exigence ; son côté « sprint au vent » entre des marins solitaires qui ne dorment pas plus de deux heures sur 72 et encore, par tranche de 20 minutes ; les noms prestigieux de ceux qui s'y sont frottés... tout concourt à en faire une compétition légendaire. Elle se dispute par étapes et, cette année, elle revient à La Rochelle où l'on n'avait pas vu les figaristes depuis 2008. Des retrouvailles particulières pour le Maire de La Rochelle et Président de l'Agglo Jean-François Fontaine qui, en 1981, figurait parmi les skippers. Ceux de l'édition 2016 sont attendus dans le Bassin des Chalutiers mardi 5 juillet en fin de journée et ils auront à peine le temps de souffler qu'ils enchaîneront dès le lendemain sur l'ultime étape de l'épreuve : un sprint de 24 heures pour s'en aller contourner l'île d'Yeu et revenir dare-dare vers La Rochelle. Cette boucle fait l'originalité de l'édition. On imagine déjà qu'elle sera particulièrement disputée et les organisateurs espèrent la faire vivre au plus près sur le village de la course, à travers des vidéos retransmises en direct sur écran géant.



Animations et parade

Ce village sera ouvert au public de 10 h à 20 h dès le mardi 5 et jusqu'au dimanche 10 juillet, devant l'aquarium (esplanade Tabarly) et autour du Bassin des Chalutiers. Aux côtés des nombreux exposants (gourmandises, produits artisanaux, vêtements...), des stands présenteront les partenaires des skippers et les collectivités. Des animations gratuites ponctueront également ces journées.

Temps forts

NE MANQUEZ SURTOUT PAS LE RENDEZ-VOUS DU MERCREDI À 16 H 30 !

Les bateaux remonteront le chenal pour prendre le départ de l'étape au cours d'une parade commentée pour le public. Des plaisanciers l'accompagneront lorsqu'elle débouchera sur la mer. Un autre temps fort est à retenir avec la remise des prix de cette Solitaire Bompard Le Figaro, le vendredi 8 juillet à 18 h 30 sur le village de la course. Auparavant, dans l'après-midi, on pourra saluer les marins sur le stand des partenaires*, lors de séances de dédicaces, et assister, à partir de 16 h, à un battle de hip-hop animé par la compagnie Pyramid, qui ajoutera un ton festif à l'événement.

* Département de la Charente-Maritime, Agglo, Ville et Régie du port de plaisance de La Rochelle.



REPÈRES

LES ÉTAPES

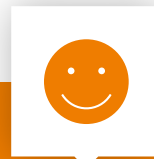
Deauville - Cowes sur l'Île de Wight - Paimpol - La Rochelle puis boucle au départ et à l'arrivée de La Rochelle : soit 1 525 milles nautiques au total.

LES NAVIGATEURS

39 marins (parmi lesquels 3 locaux : Arthur Le Vaillant, Tolga Pamir Ekrem et Xavier Macaire) sont engagés dans la course, dont 5 femmes et 10 bizuths, dont c'est la première participation.

LE BATEAU

Un seul et même modèle pour tous : les skippers sont à armes égales. L'architecte rochelais Marc Lombard a dessiné ce monocoque Figaro Bénéteau 2, inchangé depuis l'édition 2003.



TOUS AU VILLAGE DU 5 AU 10 JUILLET

La Solitaire Bompard Le Figaro, c'est une fête au village ponctuée par des fanfares, des animations nautiques et sportives, des moments de détente aussi, allongé(e) sur un transat, un bouquin prêté par la médiathèque à la main... Sans tout énumérer ici, notons le battle de hip-hop du vendredi 8 juillet à 16 h ; la présence de la très festive Mic Mac Compagnie sur les cinq jours pour des jeux interactifs ; des animations autour du foot (initiation au freestyle et stand de tir au but), Championnat d'Europe oblige !



Programme des animations :
www.agglo-larochelle.fr
 Suivi de la course :
www.lasolitairebompard.com
www.virtualregatta.com

TÉMOIGNAGE



Marin engagé dans la course

Le Figaro, une épreuve mythique qui a vu briller tant de grands coureurs au large, les Philippe Poupon, Jean Le Cam, Alain Gauthier, etc. C'est une course très exigeante puisqu'on a tous le même bateau et qu'il faut jouer sur des paramètres divers, apprendre à dormir très peu, naviguer parfois très près de la côte, ce qui est plus compliqué qu'au large, anticiper les phénomènes météo, être toujours à fond, toujours à l'affût. Cela rend cette course passionnante, même si elle est très dure. J'ai par ailleurs plaisir à voir cette Solitaire revenir à La Rochelle. J'espère que ça va faire vibrer les gens ».

ARTHUR LE VAILLANT

« Je suis rochelais et je navigue ici depuis toujours. J'ai suivi la section sport-études voile au lycée Dautet. C'est ma deuxième participation à la Solitaire Bompard

Canal de Marans

Se ressourcer le long du canal



À La Rochelle, Périgny et même jusqu'à Dompierre-sur-Mer, on l'appelle le canal de Rompsay. Au-delà, il redevient canal de Marans, nom officiel de cette voie d'eau creusée au XIX^e siècle pour relier le port de La Rochelle à la Sèvre Niortaise. Récemment curé par le Conseil Départemental, son propriétaire, le canal offre un superbe itinéraire de balade que l'on peut faire à pied par tronçons, entre deux ponts ou davantage, selon sa forme et son envie. C'est aussi un endroit pour le vélo (lire p 10) : la Vélodysée tout comme la Vélo Francette empruntent ses berges. La belle saison offre également la possibilité de le découvrir en canoë, un loueur étant installé à hauteur du 232 rue de Périgny.

À pied, à vélo ou sur l'eau, on profite à fond de cette coulée verte et rafraîchissante, royaume des libellules entre les fougères et les mousses, le chèvrefeuille et le millepertuis. Tout l'été, des animations racontent cette nature. Le dépliant détaillant ce programme est disponible à l'office de tourisme de La Rochelle.

A.V.

+ Office de Tourisme, 2 quai Simenon - le Gabut : 05 46 41 14 68

Châtelailion-Plage / Yves

Dimanche 7 août, les activités ostréicoles et mytilicoles seront une nouvelle fois mises à l'honneur dans le charmant village des Bouchôleurs. Jeux, dégustations, musique et traditions : à chaque public son divertissement.

Pour toute la famille : venez vous amuser au Village des P'tits Bouchots : pédalo, chamboul'tout, jeu de lancer, balades en poneys... vous attendent. Amusement garanti pour petits et grands tout au long de la journée !

Tous dans la vase : participez aux activités sportives et jeux de plage tels que courses de brouettes (avec concours du déguisement le plus déjanté), courses de plates, tir à la corde, courses à vélo, match de foot... le tout dans la vase.

Les Bouchôleurs en fête



© Mairie de Châtelailion-Plage

Quand les papilles frétilent : dès 19 h, venez assister à la réalisation de l'éclade géante pour laquelle 100 kilos de moules sont nécessaires et dégustez ensuite cette recette traditionnelle charentaise qui vous sera offerte.

Et bien dansez maintenant : tout comme le marché artisanal et ses commerçants, il est de tradition que la

fête se passe en musique. Venez danser, chanter et applaudir les groupes présents de 15 h à 1 h du matin.

C. W.

+ d'infos : Office de tourisme de Châtelailion : 05 46 56 26 97 www.chatelailion-plage-tourisme.fr

Francofolies



© Julien Chauvet / Ville de La Rochelle

Un festival et bien plus encore !

Les Francofolies, ce sont cinq jours de concerts en juillet. Mais c'est aussi beaucoup de travail tout au long de l'année pour monter l'un des festivals les plus importants de France. Une équipe de dix personnes est chargée de faire « tourner la boutique » et de monter l'événement. « Il faut arriver à convaincre les artistes têtes d'affiche de venir, pour assurer une bonne fréquentation du public. Mais également composer une programmation originale avec des créations et des jeunes artistes pour rester attractif auprès des professionnels, des médias et des curieux », explique Florence Jeux, directrice artistique.

Accompagnement intensif

Cette année une centaine d'artistes est programmée, parmi lesquels quelques jeunes talents issus du Chantier des Francos. Le « Chantier », l'une des nombreuses autres activités partenariales menées par l'équipe des Francofolies, en parallèle du festival. « Chaque année, une dizaine d'artistes ou groupes en début de carrière est repérée. D'octobre à juin, ils bénéficient d'un accompagnement intensif pour leur perfectionnement scénique et d'un dispositif de promotion », rapporte Florence. À travers les « Francos Educ », les Francofolies mènent aussi des actions avec les enseignants « afin de transmettre et valoriser la chanson et les musiques actuelles auprès des jeunes générations ».

M. P.

2 QUESTIONS À

David Fourier,
directeur de La Sirène

Les Francofolies et La Sirène s'associent pour deux soirées durant le festival. Sous quelle forme ?

« Cela se fera en deux temps : pour l'ouverture, le mercredi 13 juillet, et la clôture le dimanche 17, sous l'intitulé commun « Les Nuits Collectives ». Les trois espaces de La Sirène seront investis par la musique. Il y aura également une plage éphémère en guise d'espace de détente... ».

Pouvez-vous nous en dire plus sur les concerts programmés ?

« Le premier soir sera placé sous le signe de l'électro. La grande salle sera dédiée à la « french touch » avec la venue d'artistes du Label Ed Banger records : Pone / Breakbot / Busy P, Para One, Boston Bun... Ce label, connu dans le monde entier, est aujourd'hui une référence. Nous aurons aussi le plaisir d'accueillir Claude Violante qui a été accompagnée par le Chantier des Francos ».

+ Plus d'infos sur :
www.la-sirene.fr

CHIFFRES

10 salariés à l'année

5 jours de concerts
100 artistes

INFOS

 La programmation 2016, les infos pratiques et les actions des Francos à l'année sur www.francofolies.fr

FOULQUIER

Les Francofolies ont été créées par Jean-Louis Foulquier en 1985. Homme de radio, acteur pour le cinéma et à la télévision, il a consacré une importante partie de sa vie à la chanson française et à l'émergence des nouveaux talents.

Artistes et patrimoine



Les arts fleurissent dans nos communes

Aux arts, Puilborains !

Démarrons l'été sous le signe des arts et profitons d'une belle journée de plein air en famille pour se retrouver dimanche 3 juillet, dès 14 h, dans le parc de la Mairie de Puilboreau : nous pourrons à loisir écouter de la poésie, participer aux ateliers de magie et activités « nature », nous allonger sous l'arbre à lecture et nous laisser bercer par ses histoires, s'essayer à des jeux géants... Au gré de nos déambulations, nous irons à la rencontre des compagnies qui animeront cette journée (théâtre, jonglage...) et, le soir venu, pourrons dîner dans le parc, au son de la fanfare « Le SNOB ». Sans oublier le spectacle de pyrotechnie de la compagnie Akouma. Feu d'artifices et de joies garanti !

+ D'infos sur www.mairie-puilboreau.fr

Les Arts sont décalés à Angoulins

Rendez-vous samedi 23 juillet, de 11 h à 23 h, pour la 6^e édition du marché d'art organisée par le collectif Les Arts en décalé. 50 artistes sélectionnés exposeront leurs œuvres sur la place du village. Une journée rythmée par des performances artistiques et le théâtre forain de la Cie Stromboli. En fin d'après-midi, le prix du public sera remis à un artiste et un concert gratuit en plein air par Souk Orchestra Ukulele Club clôturera ce beau samedi consacré aux arts. Restauration sur place.

+ Facebook : les arts en décalé

La Nuit des Églises à Marsilly

Le samedi 2 juillet, 600 églises remarquables de France dont celle de Marsilly resteront ouvertes toute la nuit. La Confrérie Saint-Pierre, qui gère le patrimoine culturel de l'église, a convié pour animer cette soirée la chorale de « la Clé des chants », les peintures et sculptures du « Bas d'Eau », les beaux clichés du Club Photos, les projections de « Camer'Aunis » et a chargé « les Jardiniers de la côte » de la décoration florale. Une occasion exceptionnelle de découvrir le très curieux « Clocher Porche » qui restera ouvert aux visites jusqu'au mois de septembre.

+ www.confrieriesaintpierremarsilly.fr

La fête des arts à Nieul-sur-Mer

Se balader le nez au vent dans Nieul-sur-Mer pour découvrir les artistes locaux ou invités, voilà le beau programme de ce week-end culturel de rentrée. Les 10 et 11 septembre, 50 lieux vous seront ouverts pour vous permettre d'apprécier de nombreuses œuvres avec, en parallèle, une exposition consacrée à Philippe Le Corvaisier à la chapelle de Lauzières et, toujours, des animations à l'espace Michel Crépeau. Une petite restauration et une buvette seront également proposées.

+ Programme en ligne sur www.nieul-sur-mer.fr

C. W.

ET AUSSI

Aytré plage bouge tout l'été : animations sportives (planche à voile, kayak, zumba...), concerts tous les vendredis... Rendez-vous dès le 2 juillet pour la Fête de la Mer et du Littoral et jusqu'à fin août, plage d'Aytré. Programme complet sur www.aytre.fr. Une double exposition « **Les étoiles noires** » et « **Frères d'âmes** » est à découvrir au Cloître des Dames Blanches, rue St Michel à La Rochelle, jusqu'au 18 septembre. **Venez rencontrer les peintres**, amateurs et professionnels, dans les rues de Salles-sur-Mer le 10 juillet. Infos sur www.salles-sur-mer.fr **Jeu 14 juillet** : dans le cadre de la fête nationale, de nombreuses manifestations sont organisées dans les communes. Renseignez-vous auprès de votre mairie.

Laleu



© Konstantin Volshin - Fotolia.com

Toucher le ciel

L'Aéroclub de La Rochelle organisera un meeting aérien le 4 septembre prochain, de 10h30 à 19h, à l'aéroport de Laleu. Un rendez-vous exceptionnel avec la participation de l'Armée de l'Air, de la Marine et de la Sécurité Civile. Simulateurs de vol, largage de parachutistes, démonstrations de treuillage et de voltige sont notamment au programme. Et, en prime, un show de la prestigieuse Patrouille de France.

+ www.meeting-aerien-la-rochelle.fr

Thairé

Une fête aux petits oignons

C'est dans ce village pittoresque, au pied du Donjon de l'église, qu'habitants et bénévoles vous attendent pour la 43^e édition de la Foire aux Oignons : oignon blanc, rouge, jaune, tous seront de la partie. Au programme dimanche 14 août, concert de Free Birds à 15 h, randonnée pédestre à 17 h, repas champêtre avec l'orchestre Pass'Port, concert des Binuchards suivi du bal populaire. La fête reprendra le lundi 15 dès 9 h 30 avec une randonnée et des animations dans le parc municipal et les rues de Thairé : marché artisanal, vide-grenier, jeux gonflables, concours de lancer de charentaise, repas champêtre, concerts et bal...

+ 05 46 56 17 14



© Mitra Stock Images - Fotolia.com

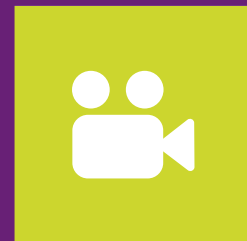
TEMPS FORTS



La Rochelle

Des images
plein les yeux

Alors que le marché international du documentaire *Sunny Side of the Doc* vient tout juste de s'achever, c'est un autre grand rendez-vous de l'image qui s'ouvre à La Rochelle ce 1^{er} juillet avec le Festival International du Film de La Rochelle. Jusqu'au 10 juillet, cette 44^e édition mettra - entre autres - à l'honneur les chefs-d'œuvre de Carl Theodor Dreyer et ceux de Jean Vigo, ainsi que des comédies italiennes incontournables ou méconnues. En présence de cinéastes exceptionnels comme Barbet Schroeder et Frederick Wiseman. La suite de l'été se déroulera sous les étoiles avec « Passeurs d'images », des projections gratuites en plein air de films récents et grands classiques. La saison estivale de l'image s'achèvera enfin avec le Festival de la Fiction TV, du 14 au 18 septembre : LE rendez-vous annuel entre professionnels du petit écran et le grand public, autour des nouvelles créations audiovisuelles 2016-2017.



Environ 250 films seront présentés lors du Festival International du Film de La Rochelle et une soixantaine lors du Festival de la Fiction TV en compétition officielle, hors compétition, en sélection étrangère et projections spéciales.

Encore  d'infos sur www.festival-larochelle.org
www.passeursdimages-poitoucharentes.fr
www.festival-fictiontv.com



Lagord / La Rochelle

Révissez vos classiques !



© Gilles Deleucavelle

En proposant des concerts gratuits, le festival Classique au Port offre aux néophytes et aux initiés l'opportunité de s'émerveiller ou de découvrir les œuvres appartenant au patrimoine de la « grande » musique. En ouverture du festival le 25 juillet, la ville de Lagord vous invite au parc Charier à 18 h pour un 1^{er} concert « hors les murs » avec Alain Meunier et Anne Le Bizec. Un violoncelle, un piano et tant de chefs-d'œuvre à découvrir. Suivront 4 jours de concerts sur le Port de La Rochelle, devant la Tour Saint Nicolas (de 16 h à 19 h 30). Des concerts mêlant artistes confirmés et jeunes talents : les pianistes Kanae Endo et Madoka Huitric, la guitariste Béatrice Reuther, le clarinetiste Philippe De Deybe... Les très jeunes talents (34 ans à eux 2) Jérémie Moreau au piano et Michèle Bréant, soprano, accompagnés par la violoncelliste Valentine Perrain-Devienne, nous feront aussi l'honneur d'un concert le 28 ainsi que Louis Guerin-Lescop le 29, à 11 h au Temple. Venez également applaudir trois concerts de piano à l'église Saint-Sauveur, à 20 h 30 : mercredi 27 l'italien Alberto Nose, le jeudi 28 la virtuose russe Ekaterina Derzhavina et le 29 Bruno Rigutto qui réserve à son public une belle surprise.

Réservations
et informations



www.larochelle-tourisme.com

Angoulins-sur-Mer

Un été entre terre et mer



© Valfir - Fotolia.com

Les festivités du 14 juillet démarreront à midi à Angoulins avec la traditionnelle fête du bœuf et son repas spectacle autour de l'église : bœuf cuit à la broche, buvette et cabaret. Quant à « l'huître des îles », elle sera célébrée le 13 août en soirée dans le parc municipal autour de dégustations (huîtres, moules frites et grillades) et de quelques pas de danse.

+ Comité des fêtes : 06 60 51 55 01

Marsilly

Marsilly on the Rock

Samedi 2 juillet, c'est au Port de la Pelle que se tiendra la 3^e édition de ce festival 100 % Rock'n'Roll. Dès 14 h, seront proposés des ateliers rock pour petits et grands, chant, instruments et battle de percussions. Dans la soirée, place à la musique « live » avec la chorale constituée l'après-midi, puis le groupe Katzam et ses reprises vitaminées, Beaback qui a su réorchestrer les Beatles et enfin The Blues Breakers Band qui déchainera, à n'en pas douter, danseurs et danseuses.

+ www.marsilly.fr



La Jarrie

Inna Modja et
Rose à l'affiche

Le 27 août, la place de la mairie résonnera de voix féminines pour la 14^e édition du Festival de musiques actuelles de La Jarrie. Une scène partagée pour deux artistes. L'une malienne (Inna Modja) qui interprète une pop pétillante et décalée, qu'elle qualifie elle-même de pop soul en référence aux artistes qu'elle admire comme Ray Charles, Ella Fitzgerald, Otis Redding. La seconde (Rose) qui nous régale de textes romantiques aux mélodies très soignées. Le Festival de musiques actuelles de La Jarrie, qui rassemble chaque année plus de 5 000 spectateurs, c'est un peu l'occasion de fêter la fin de l'été et de se retrouver autour de musiciens professionnels dans une ambiance de fête et de partage.



DR / K-Music Productions

+ Plus d'informations : 05 46 35 80 27

Sorties

Les incontournables
de l'Agglo

Plutôt nature ou plutôt culture ? 100 % sportif ou 100 % festif ? Pour vous aider à faire votre choix, l'Agglo a édité un calendrier ainsi qu'une affiche



(actualisée chaque trimestre) vous proposant une sélection, bien sûr non exhaustive, de rendez-vous « incontournables » organisés dans les communes. Alors faites votre choix et profitez bien de la belle vitalité de notre territoire !

+ En ligne sur www.agglo-larochelle.fr/agenda

ET AUSSI

La braderie d'été, dans les rues du centre-ville de La Rochelle, démarrera le vendredi 29 juillet. Près de 200 commerçants rochelais, rejoints le samedi 30 par une centaine de commerçants non sédentaires, vous donnent rendez-vous. Une braderie de fin de soldes est également prévue le samedi 20 août. **Le festival Jazz in août** aura lieu du 12 au 14 août à La Rochelle : www.jazzinout.fr **BD, arts plastiques, photos, théâtre** : ne manquez pas les inscriptions au Carré Amelot, rue Amelot à La Rochelle, dès le 3 septembre : 05 46 51 14 70.

La Rochelle

Le grand
plongeon

© Julien Chauvet / Ville de La Rochelle

Je plonge d'un édifice historique de défense à La Rochelle, d'une plateforme haute de 27 mètres pour atterrir dans une eau de mer à 18°C et profonde de 5 à 6 mètres au plus haut de la marée... Qui suis-je ? Je suis l'un des plongeurs de la Red Bull Cliff Diving et je vais m'élancer - après le Texas, Copenhague et Les Açores - de l'un des spots les plus redoutés de toute la compétition : la tour Saint-Nicolas sur le port de La Rochelle. Après avoir gravi 120 marches pour accéder à la plateforme, je plongerai dans ce chemin de passe qui sépare la tour Saint-Nicolas de celle de la Chaîne. Pour le vivre ensemble et en direct, retrouvons-nous samedi 23 juillet en fin d'après-midi. Je saurai vous faire vivre le grand frisson.

+ www.larochelle.fr

Tout  l'agenda sur www.agglo-larochelle.fr/agenda-des-manifestations



Les services été Yélo

De début juillet à fin août, Yélo se met à l'heure d'été avec des services sur-mesure pour permettre à tous, habitants et touristes, de se déplacer facilement dans l'Agglo !

Texte : Maud Parnaudeau - Photo : Fred Le Lan

À la plage en bus

Du 2 juillet au 31 août, les lignes 51 (bus + vélo) et 50 vous font passer le pont de l'île de Ré pour 1,30 € au départ de la place de Verdun ou 1 € pour la simple traversée du pont. Les bus Yélo vous emmènent aussi jusqu'aux plages des Minimes (Illico, ligne 17), d'Aytré (ligne 1) et de Châtelailon (ligne 16), dimanche compris (lignes 43, 46 et 41).

Service renforcé pour le passeur et le bus de mer

De juin à septembre, le passeur électrique vous permet de traverser le chenal du Vieux-Port de 7 h 30 à minuit (jusqu'à 2 h pendant les Francos). Avec le bus de mer, vous rejoignez les Minimes toutes les demi-heures en juillet et août, de 8 h 30 à 23 h 30.

Le vélo en toute liberté

L'été est la saison idéale pour se déplacer à vélo : en libre-service (accessible par

paiement en carte bancaire Place de Verdun, gare SNCF et Office de tourisme) ou en location touristique (3 € pour 2 h, puis tarifs ½ journée et journée). Des fauteuils roulants sont également disponibles au chalet Yélo de la place de la Motte Rouge, près de l'Office de Tourisme, tous les jours de 9 h à 20 h.

Une voiture électrique Yélobobile à la semaine

Avec l'offre « Escale » Yélobobile, empruntez une voiture électrique en libre-service autant de fois que vous le souhaitez pendant une semaine (renouvelable). Tarif : 5 € de frais d'inscription et 5 € la demi-heure. Abonnement disponible à la Maison de la Mobilité, place de Verdun, au chalet Yélo place de la Motte Rouge et à l'agence Yélobobile.

Plus de navettes pour aller au centre-ville sans voiture

Tous les jours, jusqu'à 23 h 30 (2 h 15 pendant les Francos), des minibus électriques

partent du P+R Jean Moulin toutes les 10 mn pour vous transporter en douceur vers le Vieux-Port.

La nuit, voyagez en bus ou à la demande

Les lignes de bus 2 (Mireuil) et Illico (les Minimes) fonctionnent jusqu'à 1 h 15 du matin les jeudis, vendredis et samedis soirs. Et avec « Yélo la nuit », les jeudis, vendredis, samedis et veilles de jours fériés, ainsi que tous les jours pendant les Francos, un conducteur vient vous chercher à un arrêt de bus en véhicule électrique entre 21 h et 6 h. Appelez le 05 46 55 59 91 (20 minutes avant votre besoin de déplacement).

Encore  d'infos sur www.yelo-larochelle.fr

Découvrez le [calculateur d'itinéraires](http://www.geovelo.fr) qui vous simplifie l'agglo à vélo : www.geovelo.fr



YÉLO ET FRANCOS, LE BON TEMPO

Vous possédez une place de concert Francofolies ? Grâce au « Pass Mobilité Francos », pour 5 €, vous pouvez utiliser pendant 48 h tous les modes Yélo. Ce pass est en vente à la Maison de la Mobilité Place de Verdun, au P+R Jean Moulin et au stand Yélo sur le village Eco-Francos.

VOS QUESTIONS NOS RÉPONSES

Collecte

Quand sortir mes bacs bleus ?

Avec l'arrivée des beaux jours, la fréquence de collecte des ordures ménagères dans certaines communes de l'Agglo passe à 2 par semaine, du 15 juin au 14 septembre. La collecte des emballages recyclables (bacs jaunes) reste quant à elle identique tout au long de l'année.

+ Toutes les infos sur www.agglo-larochelle.fr/gerer-mes-dechets ou au 0 800 535 844 (numéro vert)

Encombrants

Quels sont les horaires « d'été » des déchèteries ?

Jusqu'au 30 septembre, les déchèteries de l'Agglo vous accueillent (en fonction de leurs jours d'ouverture) de 9 h à 12 h et de 14 h à 18 h du lundi au jeudi, et jusqu'à 19 h les vendredis et samedis.

+ d'infos au 0 800 535 844 ou sur www.agglo-larochelle.fr/gerer-mes-dechets

Transport scolaire

Quand recharger l'abonnement bus de mon enfant ?

Votre enfant est collégien ou lycéen ? Il habite* et est scolarisé sur l'agglo ? Et il souhaite prendre le bus Yélo à la rentrée 2016/2017 pour se rendre dans son établissement. N'attendez pas la rentrée. Les inscriptions scolaires (rechargements) sont ouvertes sur www.yelo-larochelle.fr, par correspondance ou à la Maison Yélo place de Verdun à La Rochelle.

**Pour les jeunes résidant dans les communes qui ont rejoint l'agglo en 2014, le service de transport scolaire continue à être assuré par le réseau Les Mouettes.*

INFO LETTRE

L'INFO MENSUELLE DE
L'AGGLO DE LA ROCHELLE

TOUS
LES
MOIS !

Actus, initiatives, grands projets, sorties...
Retrouvez toute l'info de l'Agglo.



ABONNEZ-VOUS SUR WWW.AGGLO-LAROCHELLE.FR/INFOLETTRE



Communauté
d'Agglomération de
La Rochelle

CONTACTS

- Communauté d'Agglomération**
Ouvert du lundi au vendredi de 8 h à 18 h
6 rue Saint-Michel - CS 41287
17000 La Rochelle Cedex 2
05 46 30 34 00
www.agglo-larochelle.fr
- Collecte et tri des déchets**
n° vert 0 800 535 844
- Yélo**
n° azur 0 810 17 18 17
www.yelo-larochelle.fr
- Entreprises**
05 46 30 34 81 - eco.agglo-larochelle.fr
- Assainissement**
05 46 30 35 35
(05 46 30 34 00 les soirs, week-ends et jours fériés)
- Urbanisme**
05 46 30 36 23
- Emploi**
Espace d'accueil et d'orientation
Mission locale 05 46 27 65 20
- Office Public de l'Habitat**
05 46 00 49 94
www.office-agglo-larochelle.fr
- Espace Info Énergie**
05 46 30 37 73
Permanences sur rendez-vous les jeudis et vendredis
- Médiathèque Michel-Crépeau**
05 46 45 71 71
www.bibliotheques.agglo-larochelle.fr
- Conservatoire de Musique et de Danse**
05 46 41 07 37
- La Sirène**
05 46 56 46 62 - www.la-sirene.fr
- La Coursive**
05 46 51 54 02 - www.la-coursive.com

Communauté
d'Agglomération de
La Rochelle



La Solitaire
BOMPARD
LE FIGARO



LE GRAND FINAL
LA ROCHELLE
CHARENTE - MARITIME
DU 5 AU 10 JUILLET 2016
BASSIN DES CHALUTIERS

ERIC BOMPARD
cachemire

